



Imprimante laser HL-1030/1240/1250/1270N

Guide de configuration rapide

Veillez lire ce guide attentivement avant de configurer l'imprimante.

Pour pouvoir vous servir de l'imprimante, vous devez configurer le matériel et installer le pilote.

- Identifiez le système d'exploitation de votre ordinateur (Windows® 3.1x, 95/98, NT® 4.0 ou Macintosh)
- Achetez le câble d'interface qui convient pour votre ordinateur (parallèle, USB *1 ou réseau *2).
- Suivez les instructions de ce guide qui se rapportent à votre système d'exploitation et à votre câble d'interface.

Table des Matières

Éléments fournis

Pour les utilisateurs de Windows®

(Windows® 3.1x, 95/98 ou NT 4.0®)

Vous pouvez configurer aisément l'imprimante en suivant les consignes de configuration initiale qui figurent sur le CD-ROM fourni avec la machine.

Pour les utilisateurs de Windows® sans lecteur de CD-ROM

(Windows® 3.1x, 95/98)

Si votre ordinateur n'est pas équipé d'un lecteur de CD-ROM, vous pouvez configurer l'imprimante en suivant les consignes qui figurent dans cette section.

Pour les utilisateurs de Windows® avec interface USB (Windows® 98 / Pas la HL-1030)

La procédure décrite dans cette section est indispensable pour les utilisateurs du câble d'interface USB.

Pour les utilisateurs de Macintosh

(iMac et Power Macintosh G3 avec port USB / Pas la HL-1030)

Vous pouvez configurer l'imprimante en suivant les consignes de configuration initiale qui figurent sur le CD-ROM fourni avec la machine.

Dépistage des pannes

Pour les utilisateurs en réseau

Voir le Guide de Configuration Rapide Réseau

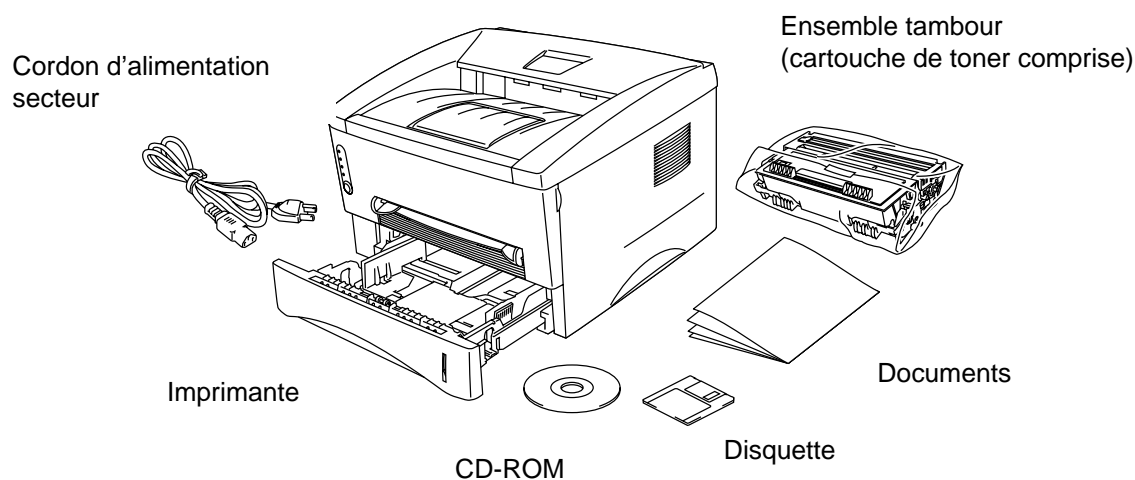
(HL-1270N uniquement)

Éléments fournis

Les éléments fournis peuvent varier d'un pays à l'autre. Conservez tous les matériaux d'emballage et le carton extérieur de l'imprimante. Ils vous seront utiles en cas de transport de l'imprimante.

Note

Certaines illustrations sont basées sur les imprimantes HL-1240/1250. L'imprimante HL-1270N est dotée d'une carte réseau installée à l'arrière de l'imprimante.



Le CD-ROM comprend :

- Consignes de configuration initiale
- Pilote d'imprimante
- Polices
- Guide de l'utilisateur
- Vidéo d'instruction
- Utilitaires réseau *2

La disquette comprend : Pilote d'imprimante pour Windows®

*1 Pas la HL-1030

*2 HL-1270N uniquement

Pour les utilisateurs de Windows® (Windows® 3.1x, 95/98 ou NT® 4.0)

Vous pouvez configurer aisément l'imprimante en suivant les consignes de configuration initiale qui figurent sur le CD-ROM fourni avec la machine.

Etape 1 Insérez le CD-ROM

1. Allumez votre PC. Introduisez le CD-ROM dans le lecteur de CD-ROM.

L'écran d'accueil s'affiche automatiquement sous Windows® 95/98/NT4.0.

Si l'écran n'apparaît pas, cliquez sur Démarrer puis choisissez Exécuter. Entrez la lettre d'unité du lecteur de CD-ROM puis tapez START.EXE.

Si vous utilisez Windows® 3.1x, cliquez sur Exécuter dans le menu Fichier du Gestionnaire de programmes puis entrez la lettre d'unité du lecteur de CD-ROM et tapez START.EXE.

2. Sélectionnez le modèle de votre imprimante.

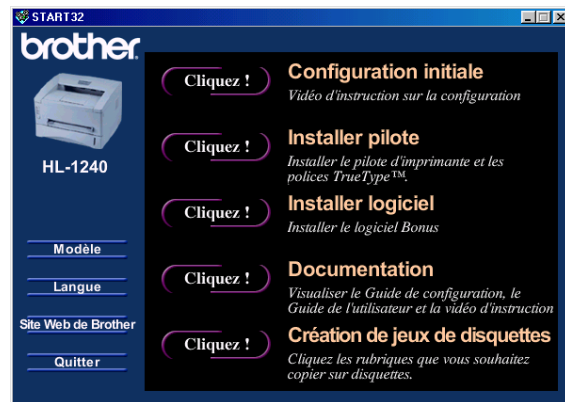


3. Sélectionnez la langue souhaitée puis suivez les consignes qui s'affichent à l'écran.

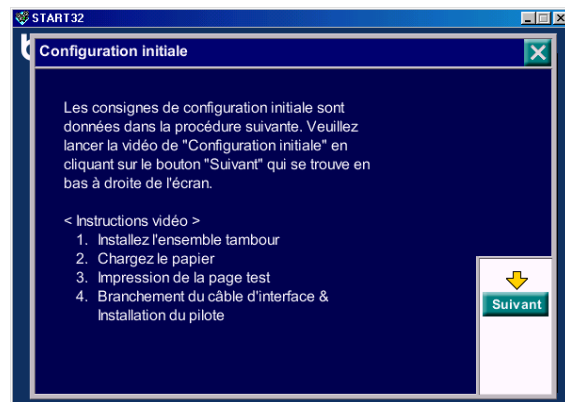


Etape 2 Configuration initiale

1. Cliquez sur le bouton **Configuration initiale**.



2. Vous pouvez visualiser la procédure de configuration initiale sur la vidéo.

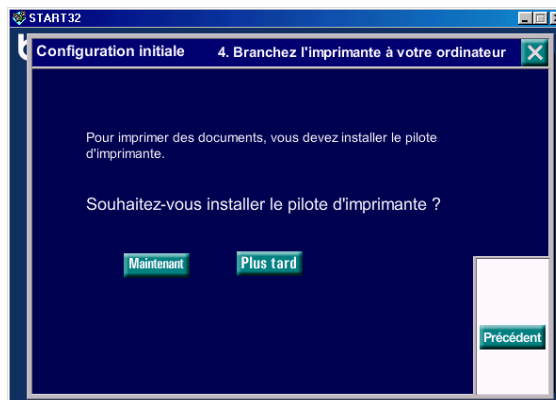


3. Sélectionnez le câble d'interface que vous allez utiliser, à savoir parallèle, USB ou réseau.

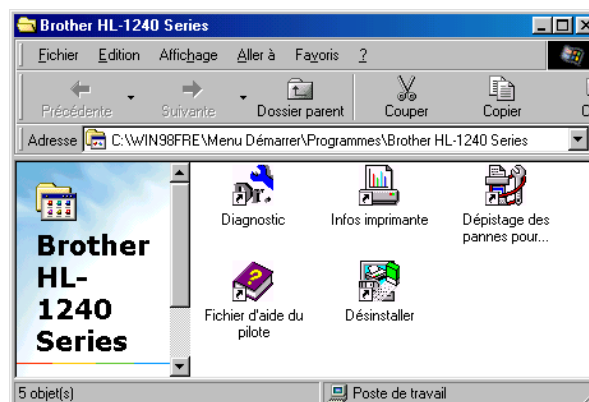


Etape 3 Installez le pilote d'imprimante

1. Si vous cliquez sur le bouton **Maintenant**, vous pouvez tout de suite installer le pilote d'imprimante et les polices.



2. Une fois le pilote d'imprimante installé, la fenêtre HL-1030/1240/1250/1270N s'affiche. Suivez les consignes qui s'affichent à l'écran pour achever l'installation.



Si votre imprimante est branchée par le biais du câble d'interface parallèle, la configuration est maintenant achevée. Si vous souhaitez brancher votre imprimante par le biais du câble d'interface USB, reportez-vous à la rubrique *“Pour les utilisateurs de Windows® avec interface USB (Windows® 98 / Pas la HL-1030)”* plus loin dans ce guide.

Si vous souhaitez connecter votre imprimante à un réseau, veuillez consulter le manuel “Guide de configuration réseau”.

Pour les utilisateurs de Windows® sans lecteur de CD-ROM (Windows® 3.1x, 95/98)

Si votre ordinateur n'est pas équipé d'un lecteur de CD-ROM, vous pouvez configurer l'imprimante en suivant les consignes qui figurent dans cette section.

Etape 1 Installez l'ensemble tambour

1. Ouvrez le capot avant.
2. Déballez l'ensemble tambour. Secouez-le délicatement de gauche à droite environ 5 à 6 fois afin de distribuer le toner uniformément à l'intérieur de la cartouche.
3. Installez l'ensemble tambour dans l'imprimante.
4. Poussez-le à fond dans l'imprimante jusqu'à ce qu'il s'enclenche en position.
5. Refermez le capot avant.

Etape 2 Chargez le papier dans la cassette

1. Tirez sur la cassette pour la sortir complètement de l'imprimante.
2. Ajustez les guide-papiers en fonction de la largeur et de la longueur du papier jusqu'à ce qu'ils se logent dans la fente.
3. Chargez du papier dans la cassette. Vérifiez que le papier est bien à plat dans la cassette.
4. Réinstallez la cassette de papier dans l'imprimante.

Etape 3 Imprimez une page test

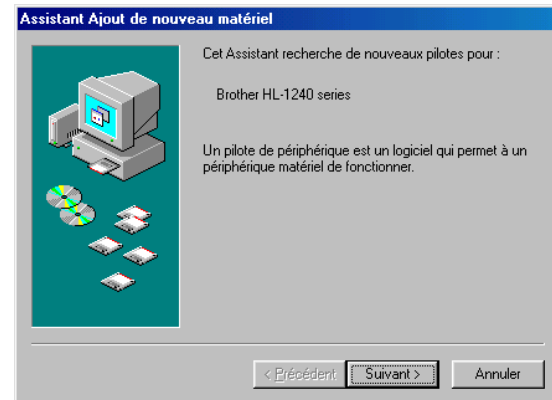
1. Vérifiez que l'interrupteur d'alimentation de l'imprimante est sur la position Eteint. Branchez le câble d'alimentation secteur à l'imprimante.
2. Branchez le câble d'alimentation secteur à une prise murale. Mettez l'imprimante sous tension en appuyant sur l'interrupteur.
3. A l'issue du préchauffage de l'imprimante, le témoin lumineux **Ready** arrête de clignoter et reste allumé.
4. Appuyez sur le bouton du panneau de commande. L'imprimante imprime une page de test. Vérifiez que la page test s'est imprimée correctement.

Etape 4 Connectez l'imprimante à votre PC

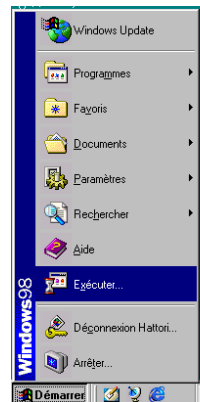
1. Eteignez l'imprimante.
2. Branchez le câble d'interface parallèle à votre PC puis branchez-le à l'imprimante.
3. Rabattez les attaches du connecteur de l'imprimante pour fixer correctement le câble d'interface parallèle.
4. Allumez l'imprimante.

Etape 5 Installez le pilote d'imprimante depuis la disquette

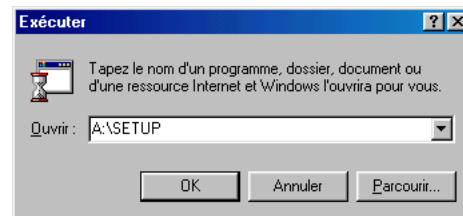
1. Allumez votre PC. Si "*l'Assistant d'ajout de nouveau matériel*" s'affiche, cliquez sur le bouton **Annuler**.



2. Introduisez la disquette dans le lecteur de disquette. (Pour les utilisateurs de Windows® 3.1x, veuillez suivre les consignes figurant sur l'étiquette de la disquette.)
3. Cliquez sur Démarrer et sélectionnez Exécuter.



4. Tapez **A:\SETUP** et cliquez sur le bouton OK. Suivez les consignes qui s'affichent à l'écran. Le pilote d'imprimante est maintenant installé et la configuration est achevée.



Pour les utilisateurs de Windows® avec interface USB (Windows® 98 / Pas la HL-1030)

La procédure décrite dans cette section est indispensable pour les utilisateurs du câble d'interface USB.

Etapes 1 à 3 Suivez les consignes applicables au CD-ROM au début de ces instructions.

Etape 4 Installez le pilote USB

1. Vérifiez que l'interrupteur d'alimentation de l'imprimante est bien sur la position "Allumé".
2. Branchez le câble d'interface USB à votre PC puis connectez-le à l'imprimante.

3." *L'Assistant d'ajout de nouveau matériel*" s'affiche. Cliquez sur le bouton **Suivant**.



4. Cochez l'option qui vous invite à rechercher le meilleur pilote pour votre périphérique et cliquez sur le bouton **Suivant**.



5. Cochez "Lecteur de CD-ROM" et cliquez sur le bouton **Suivant**.



6. Cliquez sur le bouton **Suivant**. Le pilote USB est alors installé.

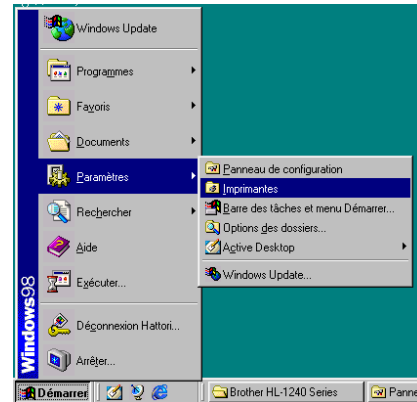


7. Suivez les consignes qui s'affichent à l'écran.

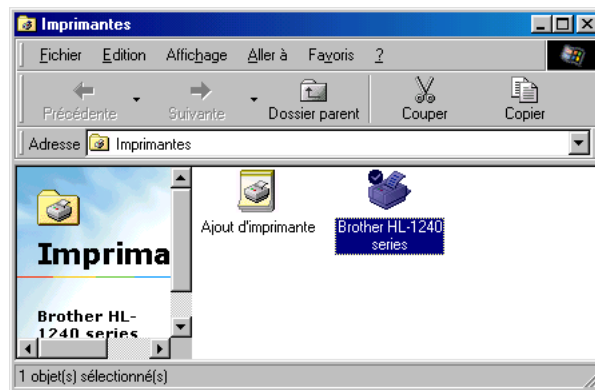


Etape 5 Configuration du port d'imprimante de votre PC

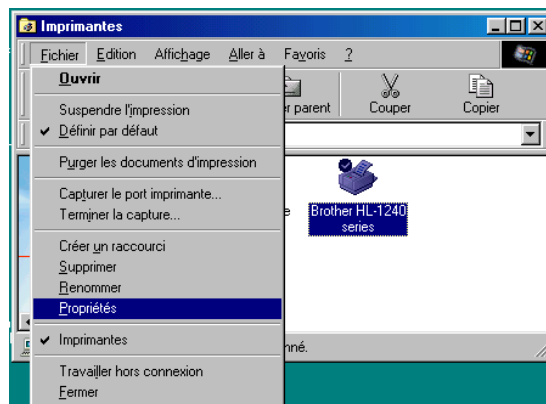
1. Après avoir redémarré votre PC, cliquez sur Démarrer et, dans Paramètres, sélectionnez Imprimantes.



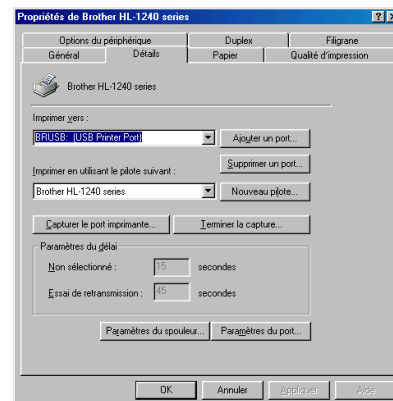
2. Dans la fenêtre Imprimantes, sélectionnez l'icône de votre modèle d'imprimante.



3. Dans le menu Fichier, sélectionnez Propriétés.



4. Cliquez sur l'onglet Détails. Sélectionnez BRUSB :(Port d'imprimante USB) dans la boîte "Imprimer au port suivant". Cliquez sur le bouton **OK**. La configuration est maintenant terminée.



Pour les utilisateurs de Macintosh avec port USB (iMac et Power Macintosh G3 avec port USB / Pas la HL-1030)

Vous pouvez configurer l'imprimante en suivant les consignes de configuration initiale qui figurent sur le CD-ROM fourni avec la machine.

Etape 1 Insérez le CD-ROM

Allumez votre Macintosh. Introduisez le CD-ROM dans votre lecteur de CD-ROM. La fenêtre s'affiche automatiquement.



Etape 2 Configuration initiale

Pour visualiser la procédure de configuration initiale sur la vidéo, cliquez sur cette icône.

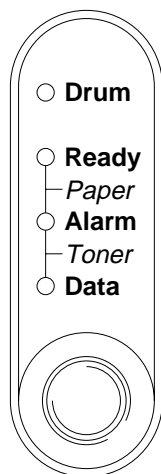


Etape 3 Installez le pilote d'imprimante

Pour installer le pilote d'imprimante, cliquez sur cette icône. La configuration est maintenant achevée.



Panneau de commande



- Témoin éteint.
- ★ Témoin clignotant
- Témoin allumé.

| Témoin | |
|-------------------------|---|
| Drum | ● Fin de durée de vie |
| Ready | ○ Mode Veille ★ (toutes les secondes) : préchauffage. ● Prête à imprimer. |
| Alarm | ★ "Capot ouvert" ou autre anomalie de l'imprimante.*3 |
| Data | ○ Pas de données. ★ Réception de données en cours ● Données restantes en mémoire *4 |
| Ready + Alarm | ★ Bourrage Papier ou Sans papier (cassette ou fente d'alimentation manuelle) ou problème d'alimentation papier |
| Alarm + Data | ★ (toutes les 5 secondes) : toner insuffisant ● Toner vide |
| Bouton | |
| Annulation d'impression | Si vous appuyez sur le bouton en cours d'impression, l'imprimante arrête aussitôt l'impression et éjecte le papier. |
| Sortie du mode veille | Lorsque l'imprimante est en mode veille, appuyez sur le bouton pour la faire quitter ce mode ; elle quitte le mode veille et elle se prépare alors à imprimer. |
| Form feed | Si le témoin Data est allumé, appuyez sur le bouton. L'imprimante imprime les données éventuelles qui restent dans sa mémoire. |
| Reprise en cas d'erreur | Si l'erreur de l'imprimante n'est pas éliminée automatiquement, appuyez sur le bouton pour éliminer l'erreur et faire que l'imprimante poursuive son fonctionnement. |
| Réimpression | Lorsque le témoin Data est éteint, si vous appuyez sur le bouton du tableau de commande et si vous le maintenez enfoncé jusqu'à ce que tous les témoins s'allument, l'imprimante ré-imprime la dernière tâche d'impression. |

*3 Autres erreurs : "Mémoire pleine", "Surcharge imp.", "Erreur interface XXX".

*4 Si le témoin Data reste allumé pendant longtemps sans que rien ne s'imprime, appuyez sur le bouton pour imprimer les données qui restent en mémoire.

Configuration rapide d'impression

(Pour les utilisateurs de Windows®)



La Configuration rapide d'impression est un utilitaire commode qui vous permet de modifier facilement les paramètres du pilote fréquemment utilisés sans avoir à ouvrir à chaque fois la feuille de propriétés de l'imprimante. Il est démarré automatiquement lorsque ce pilote d'imprimante est sélectionné. Vous pouvez modifier les paramètres en faisant un clic droit de la souris sur l'icône. Cet utilitaire fonctionne uniquement sous Windows® 95/98/NT 4.0. Vous ne pouvez pas l'utiliser sous Windows® 3.1x.

Dépistage des pannes

| Anomalie | Recommandation |
|---|--|
| Tous les témoins sont éteints | <ul style="list-style-type: none">• Voir si l'imprimante est en mode veille..<ul style="list-style-type: none">- Appuyez sur le bouton du panneau de commande.• Voir si la prise d'alimentation est branchée correctement.• Voir si l'imprimante est sous tension. |
| Le témoin Alarm est allumé | <ul style="list-style-type: none">• Voir si le capot avant est fermé correctement. |
| Les témoins Alarm et Ready clignotent | <ul style="list-style-type: none">• Voir si le papier est inséré correctement dans la cassette ou la fente d'alimentation manuelle.• Voir s'il s'est produit un bouchage papier dans l'imprimante. |
| Les témoins Alarm et Data clignotent | <ul style="list-style-type: none">• Voir si l'ensemble tambour est installé correctement. |
| L'imprimante n'imprime pas de page test depuis le panneau de commande | <ul style="list-style-type: none">• Voir si l'impression d'un document a déjà été lancée depuis votre PC.<ul style="list-style-type: none">- Une fois que vous avez imprimé un document depuis votre PC, l'imprimante ne peut pas imprimer de page test. |
| Les données sont transmises par le PC mais l'imprimante n'imprime pas et le témoin Data clignote. | <ul style="list-style-type: none">• Vérifiez que c'est le pilote d'imprimante adéquat qui est sélectionné. |
| L'imprimante imprime des caractères inattendus ou inexploitables. | <ul style="list-style-type: none">• Vérifiez que le câble d'imprimante n'est pas trop long.<ul style="list-style-type: none">- Nous vous conseillons d'utiliser un câble parallèle qui ne fasse pas plus de 2 mètres (6,6 pieds) de long.- Faites un essai avec un autre câble identique.• Vérifiez que le câble d'imprimante n'est ni endommagé ni défectueux.<ul style="list-style-type: none">- Remplacez-le.• Voir si vous utilisez un commutateur d'interface parallèle.<ul style="list-style-type: none">- Enlevez-le ; branchez votre PC directement à l'imprimante et retentez l'impression.• Vérifiez que c'est le pilote d'imprimante adéquat qui est sélectionné.• Vérifiez que l'imprimante n'est pas connectée au même port parallèle que celui auquel est connecté un périphérique de stockage de masse ou un scanner.• Débranchez tous les autres périphériques ; connectez uniquement le port à l'imprimante et retentez l'impression.• Désactivez la fonction de suivi de l'état de l'imprimante dans l'onglet des options de périphérique du pilote d'imprimante. |

| Anomalie | Recommandation |
|---|--|
| Lorsque vous utilisez la fonction de Réimpression, l'imprimante n'imprime pas la totalité de la dernière tâche d'impression, mais seulement la dernière page. | <ul style="list-style-type: none"> • Augmentez la mémoire de l'imprimante. Même après avoir ajouté de la mémoire, il se peut qu'il soit toujours impossible de réimprimer une tâche d'impression volumineuse. |

Pour les utilisateurs de Windows

| Anomalie | Recommandation |
|--|--|
| L'imprimante n'imprime pas. Le message d'erreur "Erreur d'écriture sur LPT1: (ou BRUSB) pour l'imprimante" s'affiche sur votre PC. | <ul style="list-style-type: none"> • Voir si l'imprimante est allumée. • Voir si le capot avant est fermé correctement. • Voir s'il y a du papier dans la cassette ou la fente d'alimentation manuelle. • Voir si la prise d'alimentation est branchée correctement. • Voir si le câble de l'imprimante est branché correctement. • Vérifiez que le câble d'imprimante n'est ni endommagé ni défectueux. <ul style="list-style-type: none"> - Remplacez-le. • Voir si vous avez sélectionné une autre imprimante par le biais d'un commutateur d'interface. |
| Le pilote USB est installé mais il est incapable de détecter le port BRUSB: | <ol style="list-style-type: none"> 1 Faites un double clic sur le fichier "DeinsUSB.exe" dans le répertoire USB du CD-ROM. 2 Eteignez l'imprimante puis remettez-la sous tension. 3 L'Assistant "Ajout de nouveau matériel" se lance à nouveau. Suivez les consignes de l'Assistant pour réinstaller le pilote. |

Pour les utilisateurs de Macintosh

| Anomalie | Recommandation |
|---|---|
| La HL-1240 (ou HL-1250 ou HL-1270N) n'apparaît pas dans le Sélecteur. | <ul style="list-style-type: none"> • Voir si l'imprimante est allumée. • Voir si le câble d'interface USB ou le câble réseau est branché correctement. • Voir si le pilote d'imprimante est installé correctement. |