



Imprimante portable couleur à jet d'encre MP-21C/CDX

Guide de configuration rapide

En premier lieu, veuillez lire ce guide pour savoir comment configurer votre imprimante et la préparer à travailler avec votre ordinateur. Conservez tous les emballages ainsi que le carton extérieur.

brother[®]

UJ5395001©
Imprimé au Japon

INTRODUCTION

CONTROLE DE L'IMPRIMANTE ET DES ELEMENTS FOURNIS

Remarque

A l'issue du déballage de l'imprimante, conservez son carton extérieur et tous les matériaux d'emballage en cas de déplacement ou de transport ultérieur de l'imprimante.

Vérifiez que vous disposez bien de tous les éléments suivants.

<MP-21C/CDX>

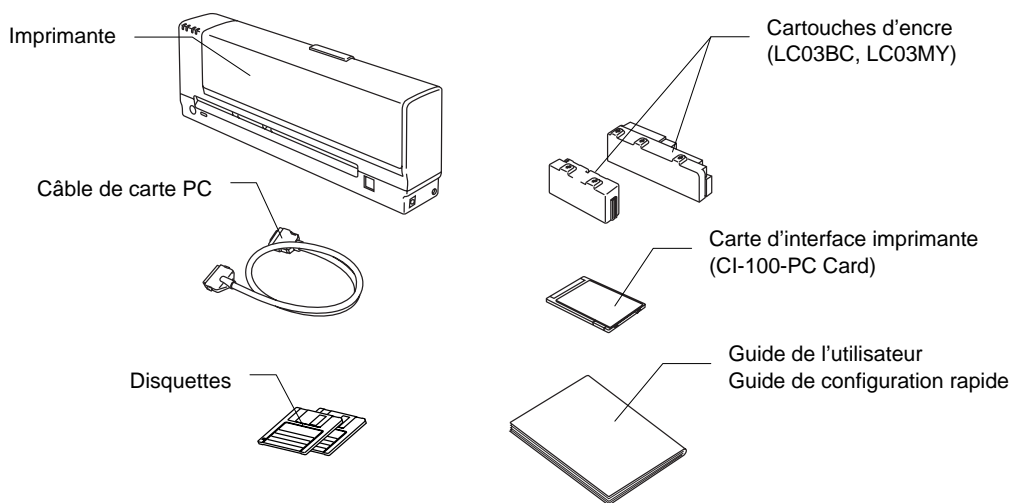


Fig.1 Eléments contenus dans le carton d'emballage de l'imprimante

<MP-21CDX uniquement >

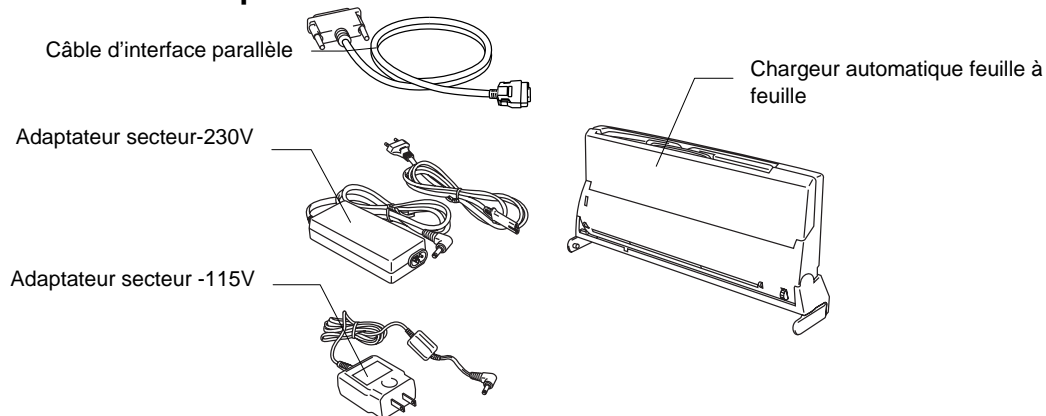


Fig.2 Eléments contenus dans le carton d'emballage de l'imprimante (MP-21CDX uniquement)

Remarque

Il se peut que le carton contienne des pièces supplémentaires non répertoriées ci-dessus en fonction de votre pays de résidence.

PROCEDURE D'INSTALLATION

Suivez les consignes d'installation dans l'ordre indiqué ci-dessous.

ETAPE 1 : INSTALLATION DES PILOTES

1-1 : Pilote de carte



1-2 : Pilote d'imprimante



ETAPE 2 : INSTALLATION DE L'IMPRIMANTE

2-1 : Retirez les pièces de protection



2-2 : Connexion du câble de carte PC



2-3 : Installation des cartouches d'encre



ETAPE 3 : PREMIERES IMPRESSIONS

Configuration requise

Pour installer et exploiter l'imprimante, vous devez disposer de la configuration système minimale ci-après.

Microprocesseur : i486DX4 66MHz ou supérieur
Mémoire RAM : Au moins 8 Mo (16 Mo conseillés)
Disque dur : 40 Moctets d'espace disque disponible
Système d'exploitation : Windows® 3.1x/95/98

ETAPE 1

INSTALLATION DES PILOTES

Vous devez configurer cette imprimante en installant le **pilote de carte d'interface imprimante** et le **pilote d'imprimante**. La procédure à suivre pour installer les pilotes varie en fonction de la version de Windows. Consultez la section qui correspond à la version de Windows sous laquelle vous travaillez pour connaître les consignes d'installation.

< Windows 98® >

1-1: INSTALLATION DU PILOTE DE CARTE D'INTERFACE IMPRIMANTE

Installation du pilote de carte d'interface imprimante sous Windows® 98

Etant donné que le pilote de carte d'interface imprimante est comprimé sur la disquette fournie pour Windows® 98 (Disquette 1 du pilote de carte PC/imprimante), vous devez installer le pilote sur votre ordinateur avec "l'Assistant d'Ajout de nouveau matériel" sous Windows® 98.

Suivez la procédure d'installation dans l'ordre ci-dessous :

Remarque

- Si vous utilisez un type d'ordinateur qui vous permet de connecter un lecteur de disquette au port imprimante, retirez le lecteur de disquette avant de redémarrer votre ordinateur à l'issue de l'installation.
- Si vous utilisez un ordinateur doté d'un duplicateur de port, prenez soin de brancher le duplicateur de port à votre ordinateur avant de configurer l'imprimante.
- Si votre ordinateur ne dispose que d'un logement de carte PC, il vous faudra copier la totalité de la disquette fournie pour Windows® 98 (Disquette 1 du pilote de carte PC/imprimante) sur votre disque dur.

1. Vérifiez que l'ordinateur est éteint.
2. Introduisez la carte d'interface imprimante dans le connecteur de carte PC de votre ordinateur, côté portant l'étiquette vers le haut. Prenez soin d'introduire la carte à fond dans son logement.

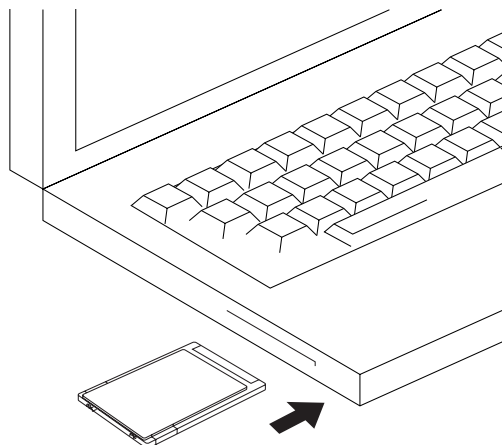


Fig.3 Insertion de la carte d'interface imprimante

Remarque

Dans cette ETAPE, ne branchez pas le câble de carte PC à la carte d'interface imprimante.

3. Allumez votre ordinateur.
4. Une fois que l'écran "Nouveau matériel détecté" s'affiche, "l'Assistant d'ajout de nouveau matériel" apparaît. Cliquez sur **Suivant**.



Fig.4 Assistant d'ajout de nouveau matériel

5. Sélectionnez l'option "Rechercher le meilleur pilote pour votre périphérique. (Recommandé)". Cliquez sur **Suivant**.

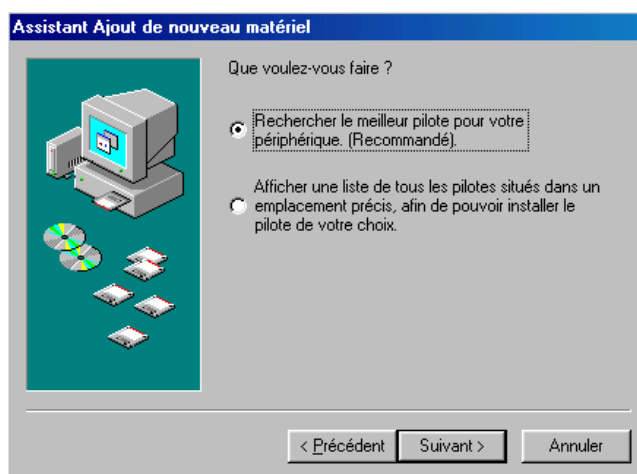


Fig. 5 Recherche du meilleur pilote

6. Introduisez la disquette fournie pour Windows® 98 (Disquette 1 du pilote de carte PC/imprimante) dans votre lecteur de disquette (lecteur A dans la plupart des cas). Sélectionnez “Lecteurs de disquettes” et cliquez sur **Suivant**.

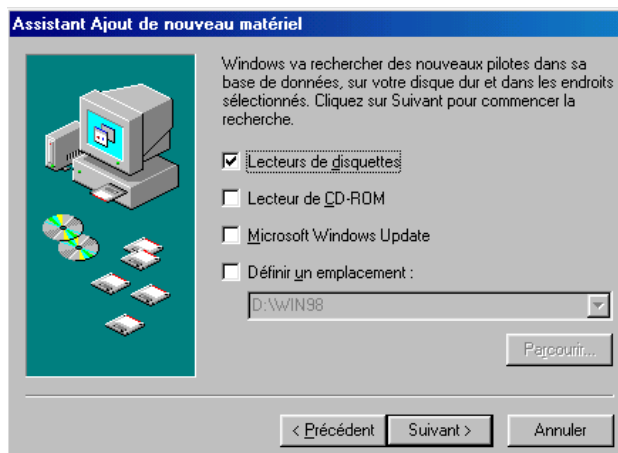


Fig.6 Choisissez lecteurs de disquettes

7. Cliquez sur **Suivant**.



Fig.7 Pilote détecté

8. Cliquez sur **Terminer**.



Fig.8 Fin de l'installation

9. Vous avez maintenant terminé l'installation du pilote de carte d'interface imprimante.

 **Remarque**

- Si la carte d'interface imprimante n'est pas détectée par le PC, ouvrez le "Gestionnaire de périphérique" dans le dossier "Système" du "Panneau de configuration". Identifiez l'option "Périphérique inconnu" ou "BROTHER-CI-100 pour MP-21C" et supprimez-la. Cliquez sur **Rafraîchir**. L'écran "Assistant d'ajout de nouveau matériel" devrait s'afficher.
- Si le PC est constamment redémarré, veuillez mettre le PC sous tension par le biais de l'adaptateur secteur et non de la batterie. (Il se peut que la batterie soit en mode d'économie d'énergie.)
- En cas d'utilisation de l'adaptateur secteur, veuillez consulter le fabricant de votre PC pour ajuster les paramètres de la fonction APM (Gestion énergétique optimisée) en fonction des besoins.

1-2: INSTALLATION DU PILOTE D'IMPRIMANTE

Installation du pilote d'imprimante Windows® 98

Vous devez configurer cette imprimante en installant le pilote d'imprimante sous Windows® 98. Etant donné que le pilote d'imprimante fourni est comprimé sur les disquettes, vous devez impérativement vous servir du programme d'installation fourni pour installer les pilotes en procédant comme suit :

1. Vérifiez que votre ordinateur est allumé.

Remarque

Si l'écran "Nouveau périphérique détecté" s'affiche, appuyez sur le bouton "**Annuler**".

2. Introduisez la disquette fournie pour Windows® 98 (Disquette 1 du pilote de carte PC/imprimante) dans votre lecteur de disquette (lecteur A dans la plupart des cas).
3. Cliquez sur le bouton **Démarrer** et choisissez **Exécuter**.
4. Tapez **a:\setup** et cliquez sur le bouton **OK** ou appuyez sur la touche **Entrée**.

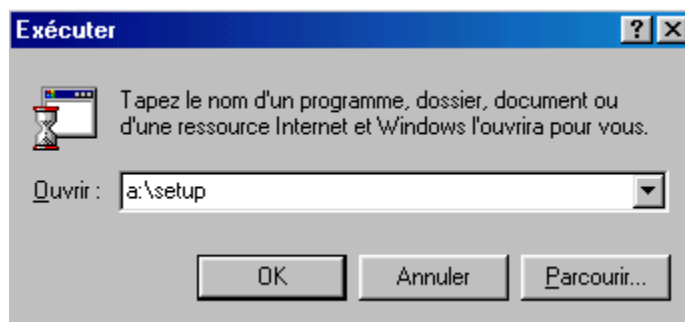


Fig. 9 Tapez le nom d'un programme

5. Suivez les consignes qui s'affichent à l'écran.
6. Au cours de l'installation du pilote d'imprimante, il vous est proposé le port LPT1, LPT2 ou LPT3. Sélectionnez LPT2. Suivez jusqu'au bout les consignes affichées à l'écran.
7. Lorsque vous êtes invité à redémarrer Windows, retirez la disquette du lecteur de disquette puis cliquez sur **OK**.

Remarque

Pour obtenir la toute dernière version du pilote d'imprimante, veuillez vous rendre au site Web www.brother.com.

< Windows® 95 >

1-1: INSTALLATION DU PILOTE DE CARTE D'INTERFACE IMPRIMANTE

Installation du pilote de carte d'interface imprimante sous Windows® 95

Etant donné que le pilote de carte d'interface imprimante est comprimé sur la disquette fournie pour Windows® 95 (Disquette 1 du pilote de carte PC/imprimante), vous devez installer le pilote sur votre ordinateur avec "l'Assistant de Mise à jour de pilote de périphérique" sous Windows® 95.

L'écran de "l'Assistant de Mise à jour de pilote de périphérique" varie en fonction de la version de Windows® 95. Suivez les consignes qui s'affichent à l'écran pour installer le pilote en procédant comme suit :

Remarque

- Si vous utilisez un type d'ordinateur qui vous permet de connecter un lecteur de disquette au port imprimante, retirez le lecteur de disquette avant de redémarrer votre ordinateur à l'issue de l'installation.
- Si vous utilisez un ordinateur doté d'un duplicateur de port, prenez soin de brancher le duplicateur de port à votre ordinateur avant de configurer l'imprimante.
- Si votre ordinateur ne dispose que d'un logement de carte PC, il vous faudra copier la totalité de la disquette fournie pour Windows® 95 (Disquette 1 du pilote de carte PC/imprimante) sur votre disque dur.

1. Vérifiez que l'ordinateur est éteint.
2. Introduisez la carte d'interface imprimante dans le connecteur de carte PC de votre ordinateur, côté portant l'étiquette vers le haut. Prenez soin d'introduire la carte à fond dans son logement.

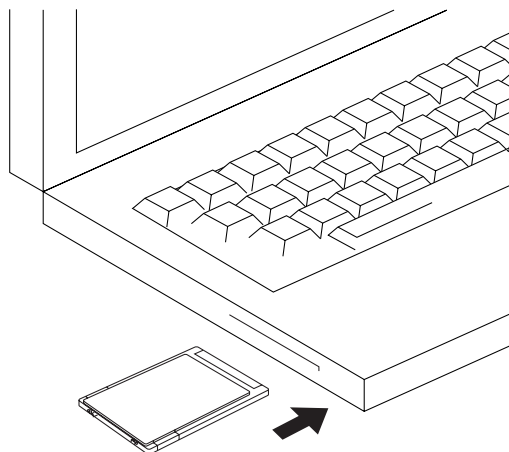


Fig. 10 Insertion de la carte d'interface imprimante

Remarque

Dans cette ETAPE, ne branchez pas le câble de carte PC à la carte d'interface imprimante.

3. Allumez votre ordinateur.
4. Une fois que l'écran "Nouveau matériel détecté" s'affiche, "l'Assistant de Mise à jour de pilote de périphérique" apparaît. Insérez la disquette fournie pour Windows® 95 (Disquette 1 du pilote de carte PC/imprimante) et cliquez sur **Suivant**.



Fig.11 Assistant de Mise à jour de pilote de périphérique

Remarque

Dans les versions antérieures à Windows® 95 OSR2.0, l'écran affiché à ce niveau est différent de la Fig.11. Dans ce cas, sélectionnez l'option "Pilote fourni sur la disquette du constructeur du matériel". Introduisez la disquette fournie pour Windows® 95 (Disquette 1 du pilote de carte PC/imprimante) dans votre lecteur de disquette (lecteur A dans la plupart des cas). Cliquez sur le bouton **OK**.

5. Lorsque l'écran "Copie de fichiers" s'affiche, tapez **A:** (ou la lettre d'unité de votre lecteur de disquette) sur la ligne de commande de la boîte "Copier les fichiers à partir de".

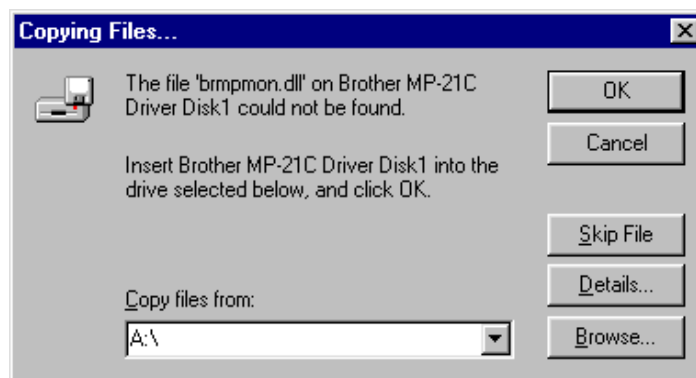


Fig.12 Copie des fichiers

6. Lorsque l'écran illustré à la Fig. 13 s'affiche, cliquez sur **Terminer**.
Vous avez maintenant terminé l'installation du pilote de carte d'interface imprimante.



Fig. 13 Fin de l'installation

Remarque

Dans les versions antérieures à Windows® 95 OSR2.0, l'écran illustré à Fig. 13 ne s'affiche pas.

Remarque

- Si la carte d'interface imprimante n'est pas détectée par le PC, ouvrez le "Gestionnaire de périphérique" dans le dossier "Système" du "Panneau de configuration". Identifiez l'option "Périphérique inconnu" ou "BROTHER-CI-100 pour MP-21C" et supprimez-la. Cliquez sur **Rafraîchir**. L'écran "Assistant de nouveau matériel" devrait s'afficher.
- Si le PC est constamment redémarré, veuillez mettre le PC sous tension par le biais de l'adaptateur secteur et non de la batterie. (Il se peut que la batterie soit en mode d'économie d'énergie.)
- En cas d'utilisation de l'adaptateur secteur, veuillez consulter le fabricant de votre PC pour ajuster les paramètres de la fonction APM (Gestion énergétique optimisée) en fonction des besoins.

1-2: INSTALLATION DU PILOTE D'IMPRIMANTE

Installation du pilote d'imprimante Windows® 95

Vous devez configurer cette imprimante en installant le pilote d'imprimante sous Windows® 95. Etant donné que le pilote d'imprimante fourni est comprimé sur les disquettes, vous devez impérativement vous servir du programme d'installation fourni pour installer les pilotes en procédant comme suit :

1. Vérifiez que votre ordinateur est allumé.

Remarque

Si l'écran "Nouveau périphérique détecté" s'affiche, appuyez sur le bouton "Annuler".

2. Introduisez la disquette fournie pour Windows® 95 (Disquette 1 du pilote de carte PC/imprimante) dans votre lecteur de disquette (lecteur A dans la plupart des cas).
3. Cliquez sur le bouton **Démarrer** et choisissez **Exécuter**.
4. Tapez **A:\setup** et cliquez sur le bouton **OK** ou appuyez sur la touche **Entrée**.

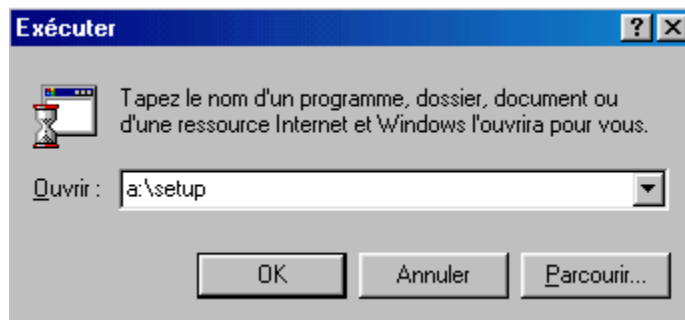


Fig. 14 Tapez le nom d'un programme

5. Suivez les consignes qui s'affichent à l'écran.
6. Au cours de l'installation du pilote d'imprimante, il vous est proposé le port LPT1, LPT2 ou LPT3. Sélectionnez LPT2. Suivez jusqu'au bout les consignes affichées à l'écran.
7. Lorsque vous êtes invité à redémarrer Windows, retirez la disquette du lecteur de disquette puis cliquez sur **OK**.

Remarque

Pour obtenir la toute dernière version du pilote d'imprimante, veuillez vous rendre au site Web www.brother.com.

< Windows® 3.1 >

1-1: INSTALLATION DU PILOTE DE CARTE D'INTERFACE IMPRIMANTE

Installation du pilote de carte d'interface imprimante sous Windows® 3.1

1. Vérifiez que l'ordinateur est éteint.
2. Introduisez la carte d'interface imprimante dans le connecteur de carte PC de votre ordinateur, côté portant l'étiquette vers le haut. Prenez soin d'introduire la carte à fond dans son logement.

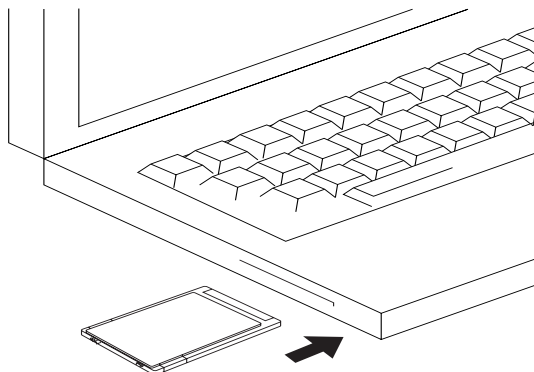


Fig.15 Insertion de la carte d'interface imprimante

Remarque

Dans cette ETAPE, ne branchez pas le câble de carte PC à la carte d'interface imprimante.

3. Allumez votre ordinateur et démarrez Windows® 3.1.
4. Introduisez la disquette fournie pour Windows® 3.1 (Disquette 1 du pilote de carte PC/imprimante) dans votre lecteur de disquette A (ou lecteur B).
5. Dans le **Gestionnaire de programmes**, choisissez la commande **Exécuter** du menu **Fichier**.
6. Tapez **A:\CARDINST** (ou **B:\CARDINST** dans le cas du lecteur B) sur la ligne de commande de la boîte de dialogue.
7. Cliquez sur le bouton **OK** ou appuyez sur la touche **Entrée**.
8. Suivez les consignes d'installation qui s'affichent à l'écran.
9. Une fois l'installation terminée, vous serez invité à cliquer sur "**Terminer**".

Remarque

- Si vous utilisez un type d'ordinateur qui vous permet de connecter un lecteur de disquette au port imprimante, prenez soin de brancher le lecteur de disquette à votre ordinateur avant de configurer l'imprimante.
- Si vous utilisez un ordinateur doté d'un duplicateur de port, prenez soin de brancher le duplicateur de port à votre ordinateur avant de configurer l'imprimante.
- Les fichiers "Config.sys" et "Autoexec.bat" de votre système ont été modifiés. Les versions d'origine sont sauvegardées sous le nom "Config.up1" et "Autoexec.up1".

1-2: INSTALLATION DU PILOTE D'IMPRIMANTE

Installation du pilote d'imprimante Windows® 3.1

Vous devez configurer cette imprimante en installant le pilote d'imprimante sous Windows® 3.1. Etant donné que le pilote d'imprimante fourni est comprimé sur la disquette, veillez à utiliser le programme Setup fourni pour installer le pilote en procédant comme suit :

1. Démarrez Windows® 3.1.
2. Introduisez la disquette fournie pour Windows® 3.1 (Disquette 1 du pilote de carte PC/imprimante) dans votre lecteur de disquette A (ou lecteur B).
3. Dans le **Gestionnaire de programmes**, choisissez la commande **Exécuter** du menu **Fichier**.
4. Tapez **A:\SETUP** (lecteur A dans la plupart des cas) sur la ligne de commande de la boîte de dialogue.

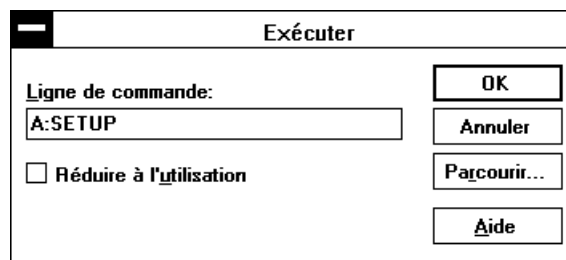


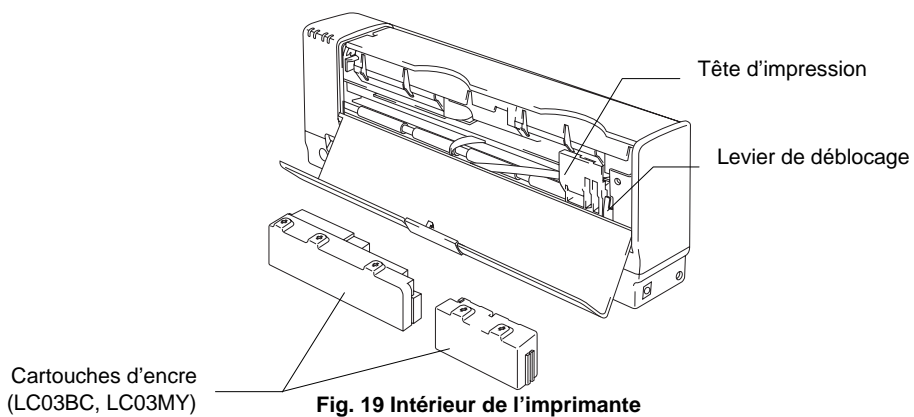
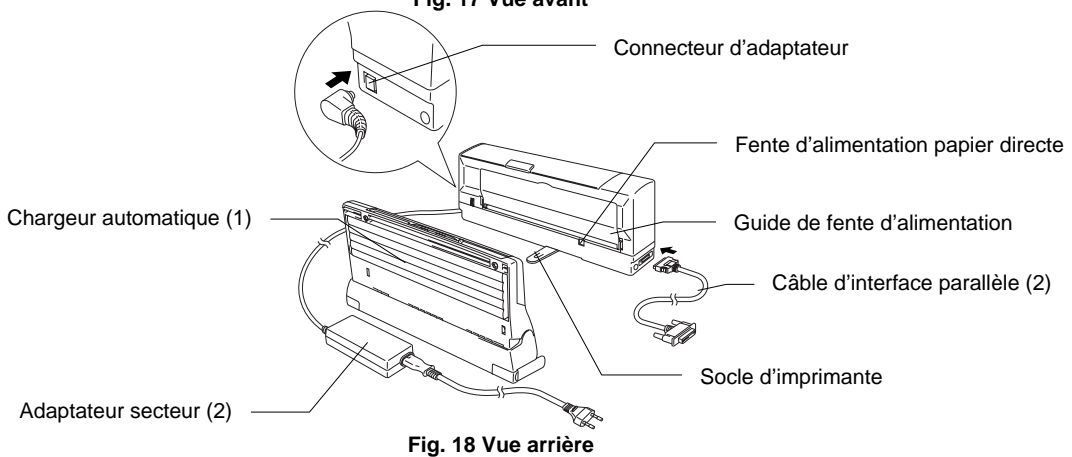
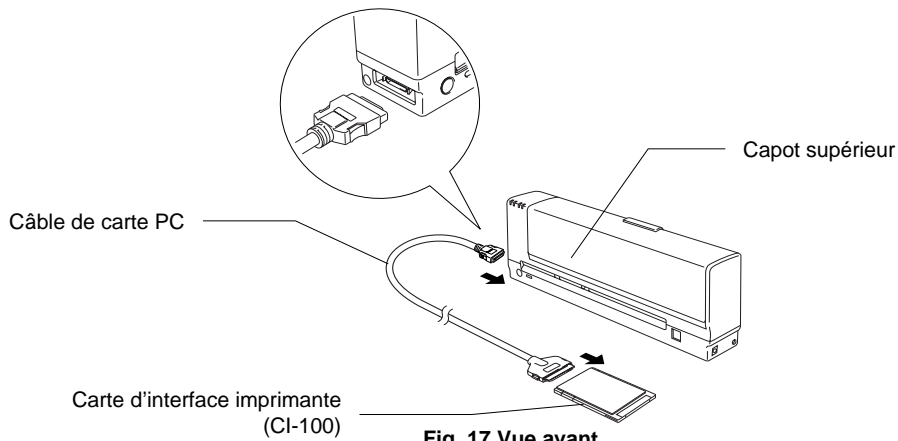
Fig. 16 Ecran Windows® 3.1

5. Cliquez sur le bouton **OK** ou appuyez sur la touche **Entrée**.
6. Au cours de l'installation du pilote d'imprimante, il vous est proposé le port LPT1, LPT2 ou LPT3. Sélectionnez LPT2. Suivez jusqu'au bout les consignes affichées à l'écran.
7. Lorsque vous êtes invité à redémarrer Windows, retirez la disquette du lecteur de disquette puis cliquez sur **OK**.

ETAPE 2

INSTALLATION DE L'IMPRIMANTE

VUE D'ENSEMBLE DE L'IMPRIMANTE



- 1) Utilisateurs de la MP-21CDX ou de l'option SF-21MP uniquement
- 2) Utilisateurs de la MP-21CDX ou de l'option PA-21MP uniquement

2-1: RETRAIT DES PIÈCES DE PROTECTION

Installation

1. Vérifiez que le pilote d'imprimante est installé.
2. Retirez les pièces de protection et mettez-les au rebut.

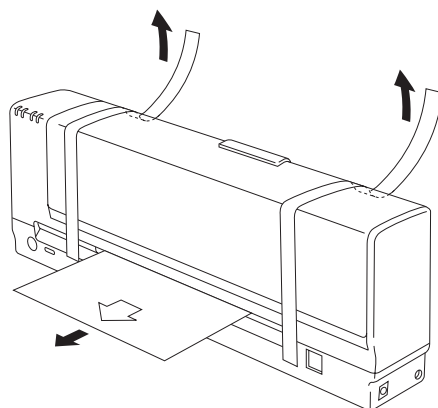


Fig. 20 Retrait des pièces de protection

2-2: (A) CONNEXION DU CÂBLE DE CARTE PC

Connexion de l'imprimante à l'ordinateur

Vous pouvez connecter l'imprimante par le biais de la carte d'interface imprimante.

Comment connecter le câble de carte PC à votre ordinateur et à l'imprimante

1. Connectez le câble de carte PC à la carte d'interface imprimante.
2. Connectez le câble de carte PC à l'imprimante.

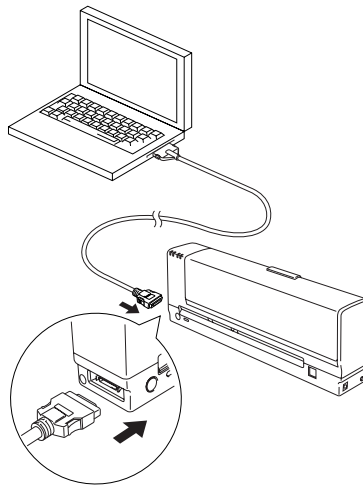


Fig. 21 Connexion du câble de carte PC

3. Allumez le PC pour mettre l'imprimante sous tension.

2-2: (B) CONNEXION DU CÂBLE D'INTERFACE PARALLELE

Vous pouvez connecter l'imprimante par le biais du câble d'interface parallèle.

Comment connecter l'adaptateur secteur et le câble d'interface parallèle à l'ordinateur et à l'imprimante (utilisateurs de la MP-21CDX ou de l'option PA-21MP uniquement)

Remarque

Seule la MP-21CDX est livrée avec un adaptateur secteur et un câble d'interface parallèle. Vous pouvez vous procurer ces options sous la référence de commande PA-21MP.

1. Connectez l'adaptateur secteur à votre imprimante et branchez-le à une prise secteur.

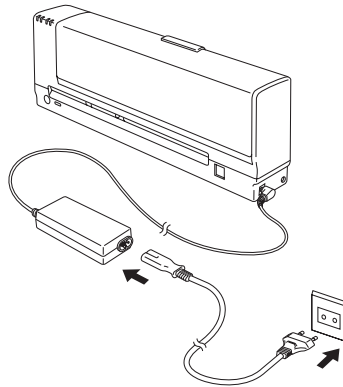


Fig. 22 Connexion de l'adaptateur secteur

2. Branchez le câble d'interface parallèle à l'imprimante.

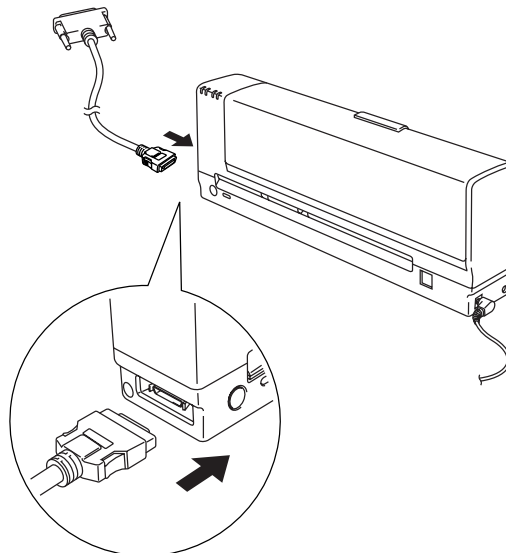


Fig. 23 Connexion du câble d'interface parallèle

3. Branchez le câble d'interface parallèle à l'ordinateur.

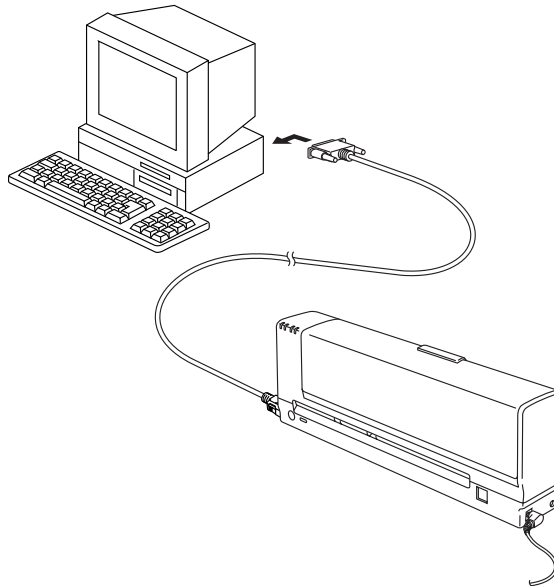


Fig. 24 Connexion du câble d'interface parallèle

4. Vérifiez que le PC est sous tension.

***✍* Remarque**

Vous devez vous servir de l'adaptateur secteur lorsque vous réalisez la connexion par le biais du câble d'interface parallèle.

***✍* Remarque**

Cette imprimante ne prend pas en charge le mode ECP.
Si le port d'imprimante est réglé sur ECP, réglez-le sur port bidirectionnel standard. Voir le guide d'utilisation de votre ordinateur pour savoir comment modifier le port imprimante.


2-3: INSTALLATION DES CARTOUCHES D'ENCRE

Installation

Comment installer les cartouches d'encre

⚠ Attention

- Vérifiez que l'imprimante est sous tension.
- Lorsque vous connectez l'imprimante par le biais de la carte d'interface, vérifiez que le câble de carte PC est branché correctement et que votre ordinateur est allumé.
- **Ne mettez pas l'imprimante hors tension au cours de l'installation des cartouches ou du rinçage initial de l'appareil.**

1. Tournez le socle d'imprimante situé au bas de celle-ci vers l'extérieur de façon à ce que l'imprimante soit stable.
2. Vérifiez que les témoins sont allumés. Dans la négative, appuyez sur la touche  (**Marche/Arrêt**) pour mettre l'imprimante sous tension. Ouvrez le capot supérieur.

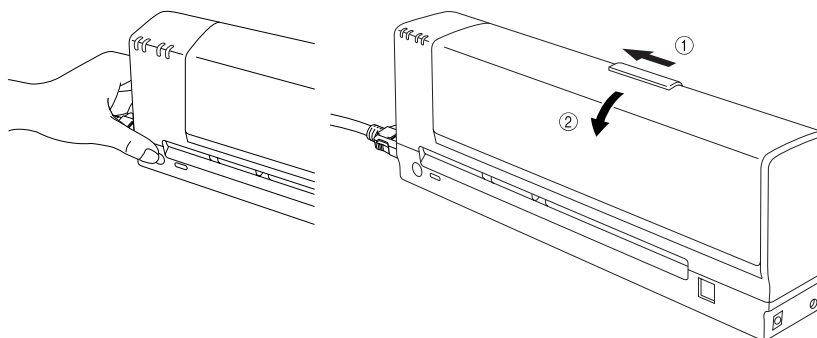
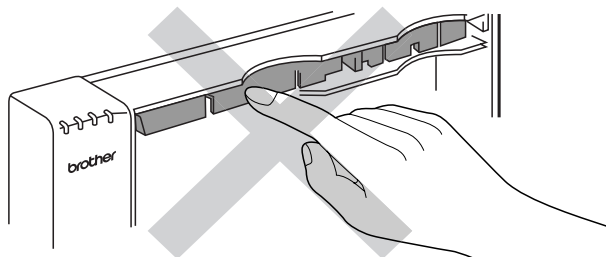


Fig. 25 Ouverture du capot supérieur


⚠ Avertissement


NE PUSSEZ PAS le volet avec les doigts.

Des aiguilles pointues se trouvent dans le logement des cartouches d'encre. Si vous y touchez, vous risquez de vous blesser.



✍ Remarque

Si les témoins ne s'allument pas même une fois que vous avez appuyé sur le bouton  (**Marche/Arrêt**), revenez à l'ETAPE 1 “(INSTALLATION DES PILOTES)” et répétez ces opérations.

3. Ouvrez un sac de cartouche d'encre et sortez la cartouche du sac.
4. Introduisez la cartouche d'encre neuve LC03BC en veillant à la positionner correctement ; reportez-vous aux indications figurant sur l'étiquette. Enfoncez la cartouche à fond dans son logement des deux mains. Vérifiez que le témoin  (BC) s'éteint.

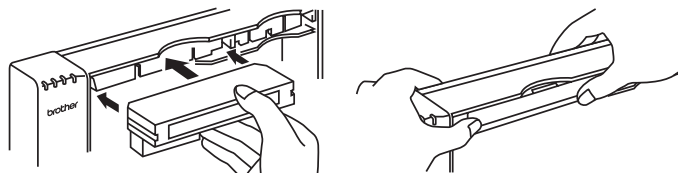



Fig. 26 Installation de la cartouche d'encre BC

! Attention

- Veillez à pousser la cartouche d'encre bien à fond.
- Ne faites pas pression sur l'imprimante durant l'installation des cartouches d'encre.

5. Répétez les opérations 3 à 4 et installez la cartouche d'encre LC03MY dans votre imprimante. Vérifiez que le témoin  (MY) s'éteint.

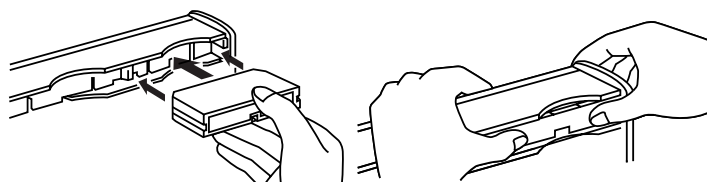


Fig. 27 Installation de la cartouche d'encre MY

! Attention

- Ne procédez pas à l'insertion ou au retrait des cartouches d'encre tant que l'imprimante réalise l'une des opérations suivantes :
 - *Impression
 - *Nettoyage de la tête d'impression (tous les témoins clignotent tour à tour.)
 - *Alimentation ou éjection du papier

Remarque

Une fois l'installation du logiciel et des cartouches d'encre achevée, l'imprimante réalise un nettoyage dit cycle de rinçage. Cette opération prend environ **8 à 10 minutes**. Toute mise en service ultérieure de l'imprimante prendra moins de temps. **N'ETEIGNEZ PAS** l'ordinateur, **NE DEBRANCHEZ PAS** le câble de carte PC ni l'adaptateur secteur au cours de ce cycle. Si le cycle de rinçage initial est interrompu, l'imprimante devra reprendre le processus depuis le début.

6. Fermez le capot supérieur. Une fois les cartouches installées, l'imprimante réalisera un nettoyage initial de la tête d'impression et une initialisation. Pendant toute la durée du nettoyage de la tête d'impression, chacun des témoins clignote en alternance. **Ce cycle prend environ 8 à 10 minutes. L'imprimante NE DOIT PAS être mise hors tension au cours du nettoyage de la tête d'impression.** Vous devez attendre que les témoins arrêtent de clignoter pour pouvoir commencer l'impression.

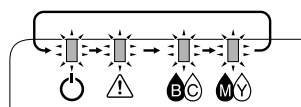


Fig. 28 Tous les témoins clignotent

Attention

Une fois que vous avez installé une cartouche, vous ne devez l'ôter que lorsque vous aurez besoin de la remplacer par une neuve, sinon vous risquez de compromettre la qualité d'impression ou bien il pourrait se produire une fuite.

Remarque

- Si les témoins d'encre (BC (BC) et MY (MY)) de même que le témoin \triangle (Alarme) sont allumés à l'issue de l'installation des cartouches d'encre, vérifiez que les cartouches sont installées correctement.
- **S'il vous arrive de sortir une cartouche de l'imprimante, ne la réutilisez plus.**
- Vous risquez d'endommager la tête d'impression si vous installez des cartouches d'encre autres que des cartouches Brother d'origine ou si vous utilisez des cartouches d'encre reconditionnées. Vous risquez dans ce cas d'annuler la garantie.
- Au moment de l'installation d'une cartouche d'encre, posez l'imprimante sur une surface plane et prenez soin de ne pas introduire les cartouches d'encre à l'envers.
- Utilisez une cartouche dans les 6 mois qui suivent son installation dans l'imprimante.
- A l'issue du nettoyage de la tête d'impression, il se peut que vous constatiez la présence de taches d'encre sur la première page. Nous vous conseillons d'imprimer une page test aussitôt après le nettoyage de la tête d'impression.

ETAPE 3 PREMIERES IMPRESSIONS

Si vous utilisez cette imprimante avec le chargeur automatique feuille à feuille, passez directement à la section “3-2 Comment charger du papier dans le chargeur automatique”.

3-1: Comment charger le papier par la fente d'alimentation manuelle

1. Vérifiez que l'imprimante est bien connectée à votre ordinateur.
2. Vérifiez que l'imprimante est allumée.
3. Dans le menu **Démarrer**, sélectionnez **Paramètres** puis **Imprimantes**.
4. Sélectionnez **Brother MP-21C**.
5. Dans le menu **Fichier**, sélectionnez **Propriétés**.
6. Confirmez le port imprimante sous l'onglet **Détails**.
Si vous utilisez la carte d'interface imprimante pour connecter l'imprimante et l'ordinateur, veillez à sélectionner **LPT2 (Carte imprimante Brother CI-100)**.
Si vous utilisez le câble parallèle pour connecter l'imprimante et l'ordinateur, veillez à sélectionner **LPT1 (Port imprimante)**.

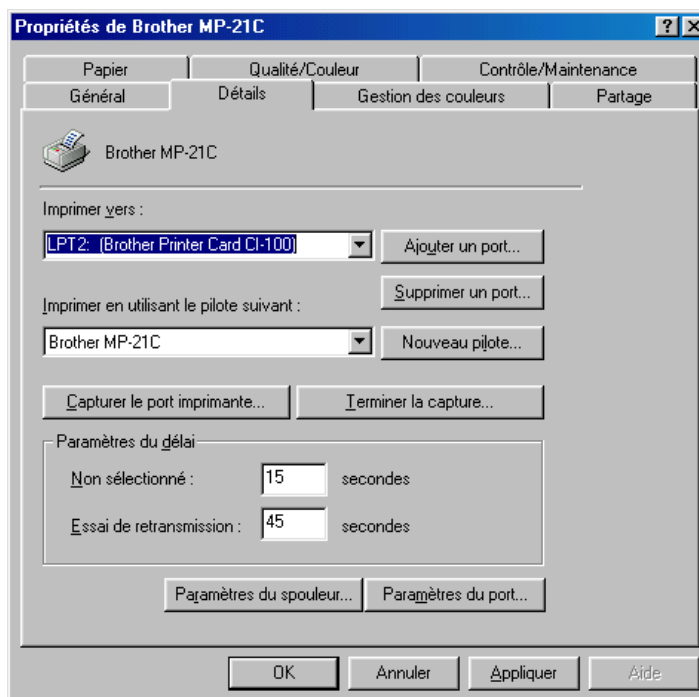


Fig. 29 Confirmation du port d'imprimante

Remarque

Si vous utilisez la carte d'interface imprimante, il se peut que l'ordinateur ne choisisse pas LPT2. Le type de matériel mis en oeuvre sur chaque portable varie et détermine le numéro du port sélectionné.

7. Sous l'onglet **Papier**, sélectionnez la taille de papier qui correspond au papier utilisé.

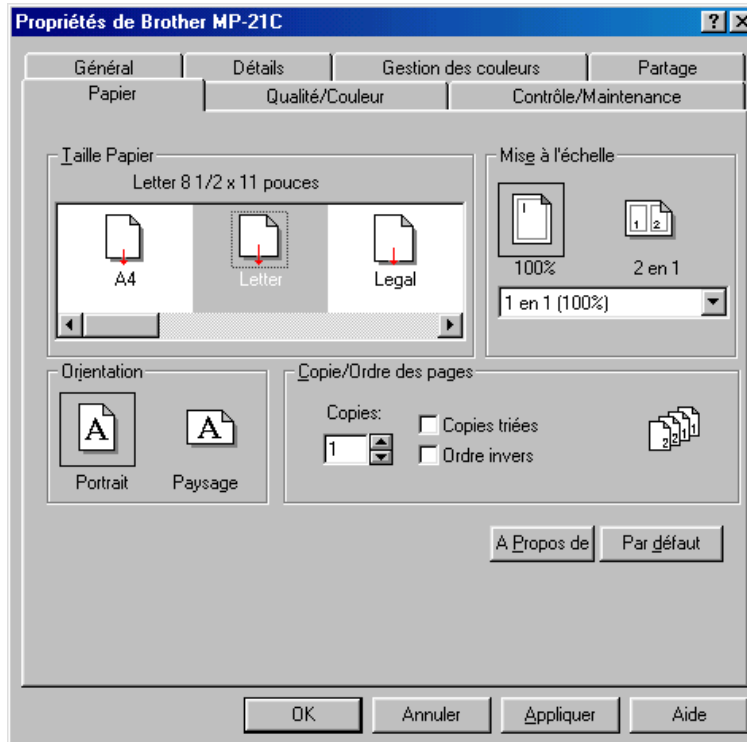


Fig. 30 Sélection de la taille du papier

8. Cliquez sur **Imprimer une page test** sous l'onglet **Général**.

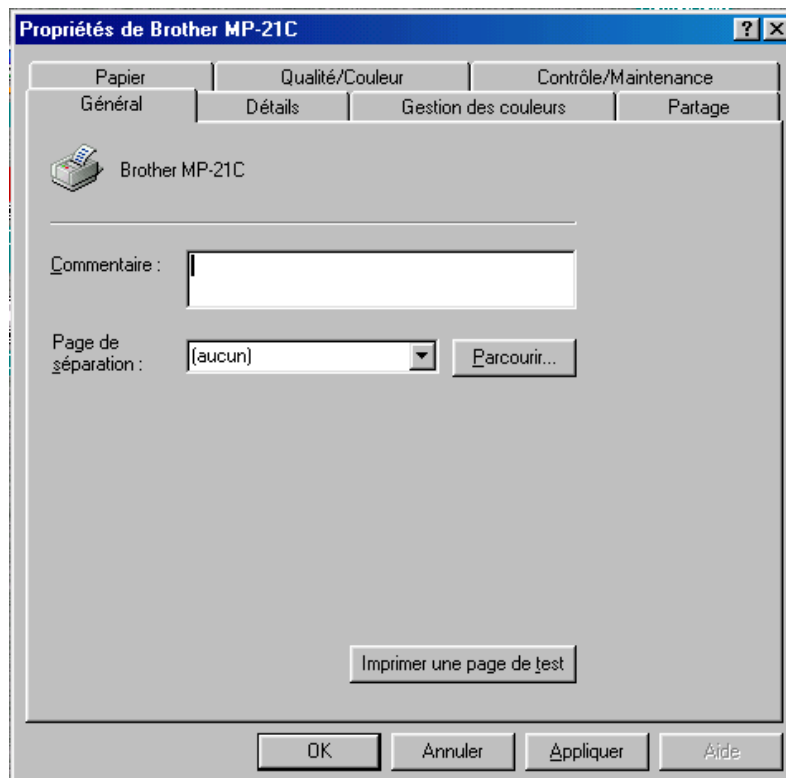
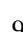


Fig. 31 Cliquez sur l'impression Test

9. Vérifiez que le témoin  (**Marche/Arrêt**) clignote une fois que l'imprimante reçoit des données d'impression.
10. Ouvrez le guide de fente d'alimentation manuelle.

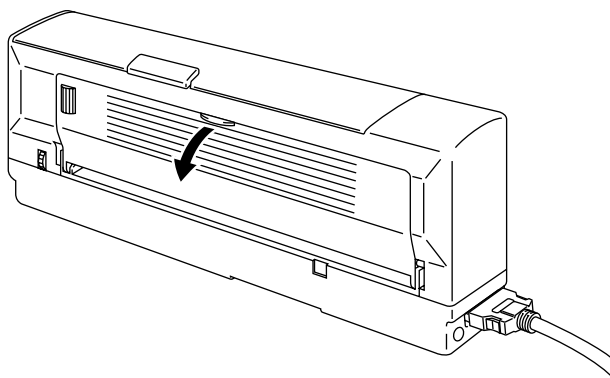


Fig. 32 Ouverture du guide de fente d'alimentation manuelle

⚠ Attention

Chargez le papier épais et les enveloppes à partir de la fente d'alimentation directe (illustrée à la Fig-34).

11. Lorsque le témoin vert de l'imprimante se met à clignoter, insérez une feuille de papier dans la fente d'alimentation manuelle. L'imprimante alimente le papier et traite la tâche d'impression. Prenez soin d'introduire la feuille contre le bord gauche du guide de fente d'alimentation papier, imprimante vue de dos. Le guide de fente d'alimentation manuelle se déploie à un angle d'environ 45°. Ne faites pas pression sur le guide de fente d'alimentation manuelle au risque de l'endommager.

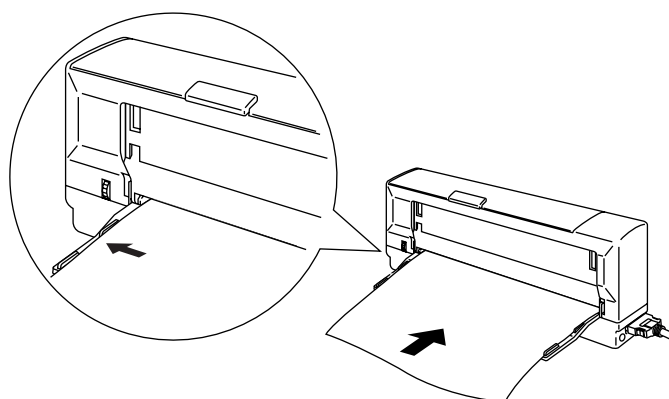


Fig. 33 Chargement du papier

Remarque

- Retenez la feuille pendant environ 2 secondes jusqu'à ce que l'imprimante alimente le papier correctement.
- Si le papier est alimenté de travers, ouvrez le capot supérieur et tirez le levier de déblocage. Sortez le papier pour l'extraire, repoussez le levier, refermez le capot supérieur et retentez l'opération.
- Si vous imprimez sur des transparents, retirez chaque feuille dès la fin du tirage.
- Si vous utilisez l'imprimante sans le chargeur automatique en option, n'insérez qu'une seule feuille de papier à la fois.

Attention

Si l'imprimante est laissée pendant environ 2 minutes sans recevoir de données d'impression, la feuille de papier sera éjectée automatiquement. Vérifiez que l'imprimante est bien sous tension et rechargez une feuille de papier. L'imprimante lancera l'impression.

12. Vérifiez que l'impression est achevée.

Remarque

Chargez le papier par la fente d'alimentation directe. Prenez soin d'introduire la feuille contre le bord gauche de la fente d'alimentation directe, imprimante vue de dos. Reportez-vous à la Fig. 34 et insérez le papier.

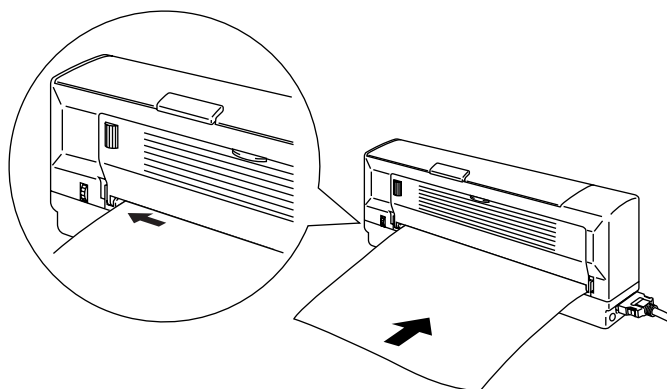


Fig. 34 Alimentation du papier par la fente d'alimentation directe

3-2: Comment charger le papier dans le chargeur automatique (Utilisateurs de la MP-21CDX ou de l'option SF-21MP uniquement)

1. Vérifiez que l'imprimante est bien connectée à votre ordinateur.
2. Vérifiez que l'imprimante est allumée.
3. Vérifiez que les loquets de chaque côté du chargeur automatique sont fermés.
4. Installez le chargeur automatique sur l'imprimante. Poussez les loquets bien à fond jusqu'à ce qu'ils s'enclenchent en position.

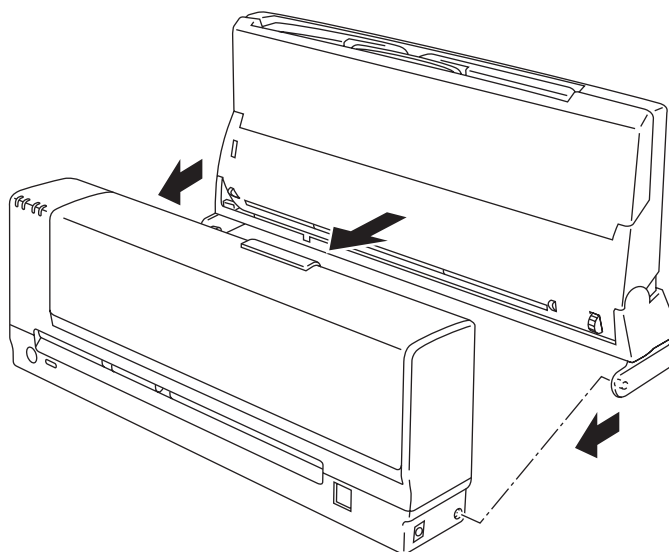


Fig. 35 Installation du chargeur automatique sur l'imprimante

5. Faites basculer le chargeur automatique jusqu'à la butée ①. Appuyez délicatement sur le milieu du couvercle du chargeur et ouvrez le couvercle ②.

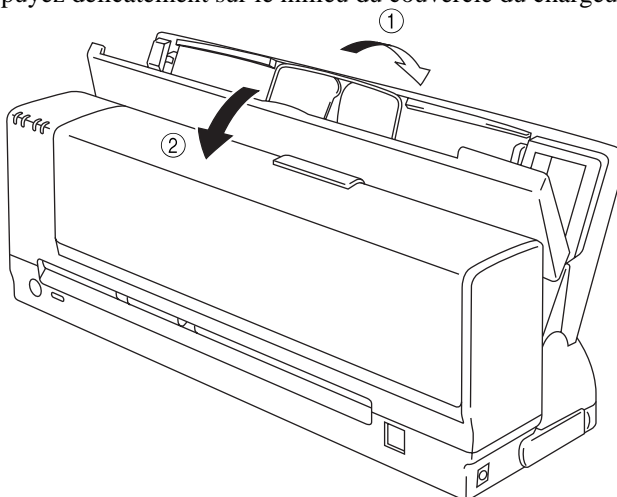


Fig. 36 Basculement du chargeur et ouverture du couvercle

6. Déployez l'extension métallique vers le haut.

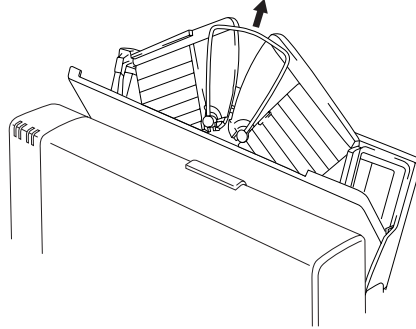



Fig. 37 Déploiement de l'extension métallique

7. Déramez la pile de papier avant de l'introduire dans le chargeur.
8. ① Chargez la pile de papier dans le chargeur, face à imprimer (couchée) dessus. Alignez le bord droit du papier le long du bord droit du chargeur automatique. Vérifiez que la hauteur de la pile de papier ne dépasse pas le repère . Le chargeur peut contenir environ 30 feuilles de papier ordinaire (75 g/m²).
- ② Ajustez le guide-papier contre le bord gauche du papier.
- ③ Refermez le couvercle du chargeur.

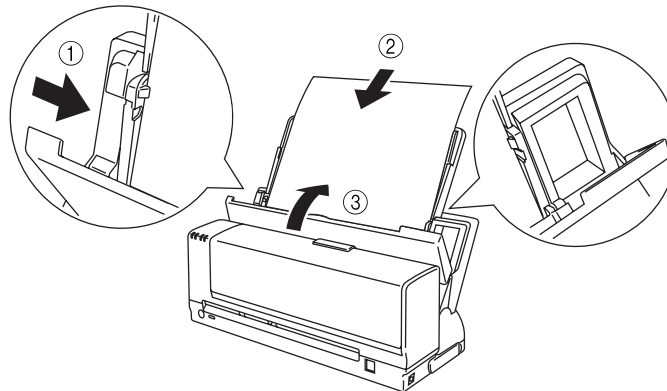


Fig.38 Chargement du papier

 **Attention**

- Lorsque vous installez le chargeur sur l'imprimante, veillez à ce qu'il soit bien droit.
- Installez l'imprimante et le chargeur automatique sur une surface plane.

9. Dans le menu **Démarrer**, sélectionnez **Paramètres** puis **Imprimantes**.
10. Sélectionnez **Brother MP-21**.
11. Dans le menu **Fichier**, sélectionnez **Propriétés**.

12. Confirmez le port imprimante sous l'onglet **Détails**.

Si vous utilisez la carte d'interface imprimante pour connecter l'imprimante et l'ordinateur, veillez à sélectionner LPT2 (Carte imprimante Brother CI-100).

Si vous utilisez le câble parallèle pour connecter l'imprimante et l'ordinateur, veillez à sélectionner LPT1 (Port imprimante).

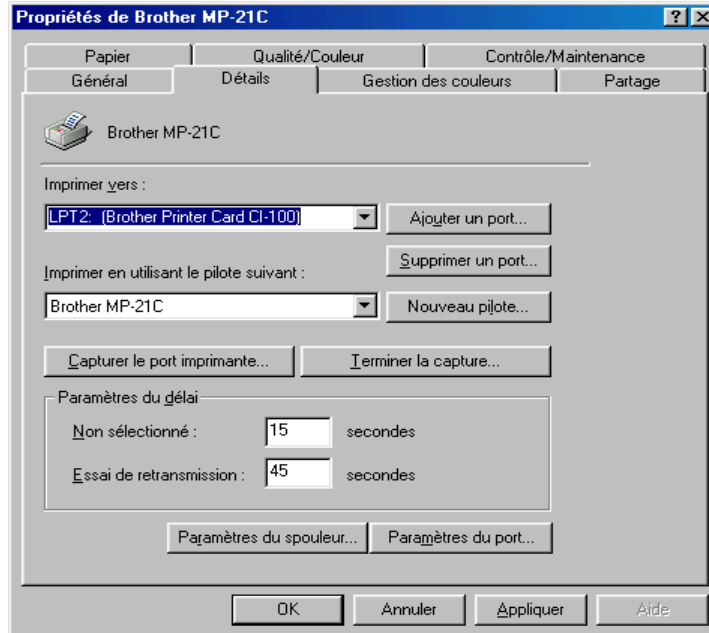


Fig.39 Confirmation du port d'imprimante

Remarque

Si vous utilisez la carte d'interface imprimante, il se peut que l'ordinateur ne choisisse pas LPT2. Dans ce cas, sélectionnez le port qui indique la carte d'interface Brother CI-100.

13. Sous l'onglet **Papier**, sélectionnez la taille de papier qui correspond au papier utilisé.

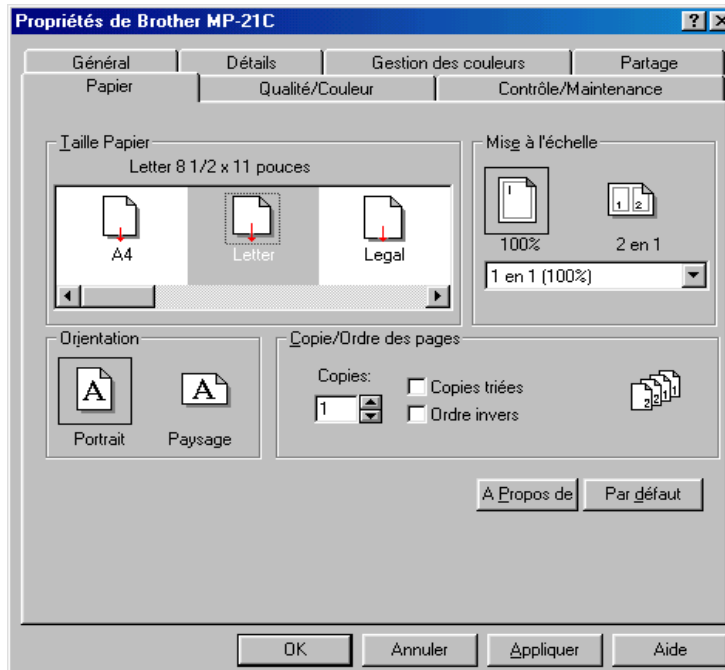


Fig. 40 Sélection de la taille du papier

14. Cliquez sur **Imprimer une page test** sous l'onglet **Général**.

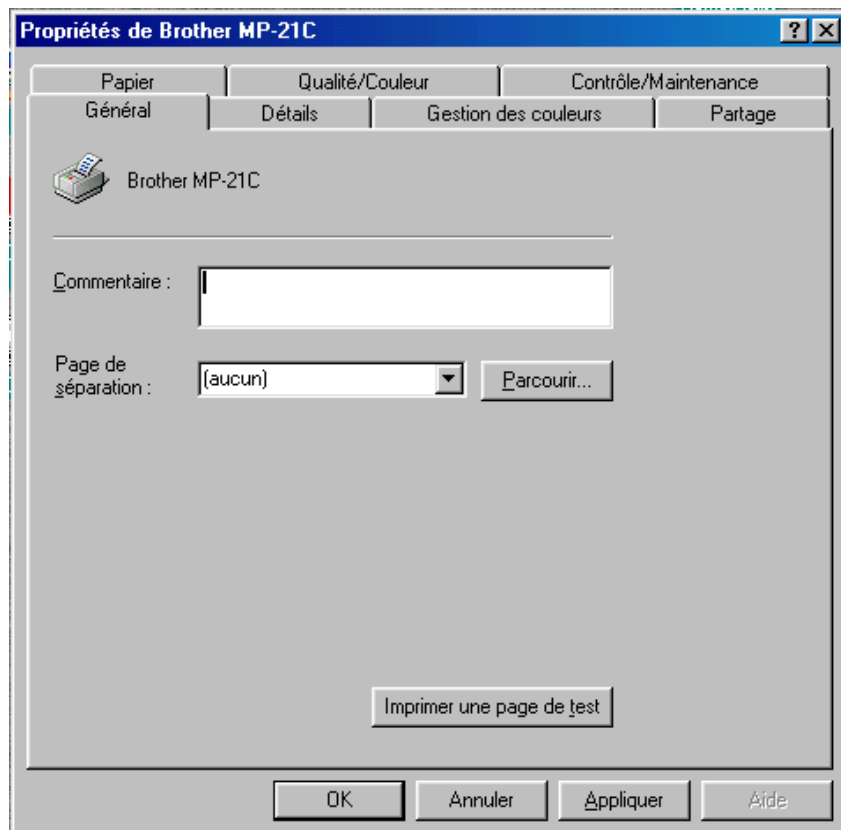


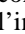






Fig. 41 Cliquez sur l'impression test

15. L'imprimante lance l'impression.

DEPISTAGE DES PANNES

Cette section renferme une liste de problèmes éventuels liés à l'utilisation de l'imprimante et leur solution. Si vous rencontrez un problème analogue à l'un de ceux figurant dans la liste, reportez-vous aux solutions préconisées correspondantes et prenez les mesures qui s'imposent.

Configuration matérielle de l'imprimante

Problème	Solution
L'imprimante ne fonctionne pas. Tous les témoins sont éteints.	L'imprimante est peut-être éteinte. Vérifiez que l'adaptateur secteur (utilisateurs de la MP-21CDX ou de l'option PA-21MP uniquement) est bien branché à une prise secteur sous tension, que la carte d'interface imprimante est bien connectée à l'ordinateur, que celui-ci est allumé et que l'interrupteur  (Marche/Arrêt) de l'imprimante est allumé. Vérifiez que les deux extrémités du câble de carte PC sont branchées correctement à l'imprimante et à l'ordinateur/la carte d'interface imprimante.
L'imprimante n'imprime pas.	<p>*Si vous utilisez l'imprimante pour la première fois, vous devez configurer l'imprimante en respectant l'ordre suivant.</p> <ol style="list-style-type: none"> 1. Lancez le programme d'installation du pilote d'imprimante. Sous l'onglet Détails des Propriétés de l'imprimante, vérifiez que le port imprimante est paramétré sur LPT2. 2. Connectez le câble à l'imprimante ; enfichez la carte d'interface imprimante dans l'ordinateur et allumez l'ordinateur. 3. Allumez l'imprimante et vérifiez que la cartouche d'encre est installée. 4. Attendez que l'imprimante s'initialise. (Il faut compter environ 3 à 10 minutes). Une fois l'initialisation terminée, le témoin  (Marche/Arrêt) s'allume. <p>*Vérifiez les points suivants :</p> <ul style="list-style-type: none"> • L'imprimante est sous tension. • Le témoin  (Marche/Arrêt) est allumé. • Toutes les pièces de protection ont été retirées. • Le capot supérieur de l'imprimante est fermé. • Les cartouches d'encre sont installées correctement. • Les témoins d'encre (témoin  (BC) et/ou témoin  (MY)) ne sont pas allumés. Si l'un d'entre eux est allumé, remplacez la cartouche d'encre correspondante. • La carte d'interface imprimante et le câble sont branchés correctement entre l'imprimante et l'ordinateur ou l'imprimante est correctement reliée à l'adaptateur secteur et au câble d'interface parallèle. • Le témoin  (Alarme) est éteint. Si le témoin  (Alarme) est allumé ou clignote, consultez la rubrique intitulée Appel opérateur dans le Guide de l'utilisateur. • Sous Windows, c'est bien l'imprimante MP-21C/CDX qui est sélectionnée dans les paramètres d'imprimante de votre application. • L'hôte est configuré correctement : vérifiez le port d'imprimante, le gestionnaire d'impression, etc. (supprimez les tâches éventuelles en attente ; option "utiliser le gestionnaire d'impression" désactivée). • Le port d'imprimante sélectionné est bien le bon pour utiliser la carte d'interface imprimante ou le câble d'interface parallèle.



Problème	Solution
<p>Les 4 témoins se mettent à clignoter en alternance et continuent de clignoter un long moment à l'issue de l'installation des cartouches d'encre et de l'appui du bouton de mise sous tension.</p>	<p>Lorsque vous utilisez cette imprimante pour la première fois, le système d'impression à encre doit se remplir d'encre automatiquement à partir des cartouches d'encre. Cette opération peut prendre jusqu'à 8 minutes. Durant cette opération, les 4 témoins clignotent en alternance. Une fois que l'imprimante a terminé l'opération, le témoin Marche/Arrêt s'allumera pour indiquer que votre imprimante est maintenant prête à l'emploi. Attention : n'enlevez pas les cartouches d'encre et ne coupez pas l'alimentation tant que tous les témoins clignotent en alternance.</p>
<p>Quand le témoin Alarme s'est-il allumé ? A l'issue du premier cycle de nettoyage de l'appareil ?</p>	<p>Il se peut que du papier ait été chargé lors du nettoyage initial. Retirez le papier. Éteignez l'imprimante puis rallumez-la. Attendez que le témoin Marche/Arrêt s'allume. N'insérez du papier qu'une fois que vous êtes prêt à envoyer une tâche d'impression à l'imprimante.</p>
<p>Pourquoi tous les témoins de l'imprimante clignotent-ils en alternance ?</p>	<p>L'initialisation de l'imprimante peut prendre 3 à 10 minutes. Au cours du cycle d'initialisation, tous les témoins clignoteront pour indiquer que l'imprimante réalise un cycle de nettoyage. Une fois le cycle terminé, le témoin Marche/Arrêt s'allume.</p>
<p>Pourquoi l'imprimante éjecte-t-elle le papier sans imprimer ?</p>	<p>Si le papier est chargé avant qu'une tâche d'impression ne soit envoyée, il se peut que l'imprimante dépasse le temps imparti et éjecte le papier. N'insérez le papier qu'une fois que vous êtes prêt à imprimer. L'intervalle d'attente est d'environ 2 minutes.</p>
<p>Quand faut-il que je change les cartouches d'encre ?</p>	<p>L'imprimante est dotée de 2 témoins pour afficher l'état de l'encre. Ces témoins se trouvent dans le coin supérieur gauche de l'imprimante. Si l'un d'entre eux se met à clignoter, cela indique que le niveau d'encre touche à sa fin. Lorsqu'un témoin d'encre reste allumé, il est temps de changer la cartouche correspondante. Les consignes d'installation des cartouches d'encre de rechange se trouvent à l'intérieur du bord supérieur de l'imprimante lorsque le capot supérieur est ouvert. A l'issue du remplacement d'une cartouche d'encre, vérifiez que le témoin Marche/Arrêt est bien allumé. Lorsque tous les témoins sont éteints, appuyez sur la touche Marche/Arrêt pour mettre l'imprimante sous tension. Une fois le témoin Marche/Arrêt allumé, sortez la cartouche d'encre vide ou presque vide et remplacez-la par une neuve. Le compteur d'encre ne se réinitialisera pas correctement et vous obtiendrez une indication d'encre insuffisante ou vide au mauvais moment si vous remplacez une cartouche d'encre quand l'imprimante n'est pas sous tension.</p>
<p>Le PC redémarre sans arrêt.</p>	<ul style="list-style-type: none"> • Veuillez mettre l'ordinateur sous tension à partir de l'adaptateur secteur et non depuis son groupe de batterie. • En cas d'utilisation de l'adaptateur secteur, veuillez contacter le fabricant de votre PC pour ajuster les paramètres de la fonction APM (Gestion énergétique optimisée) selon les besoins.

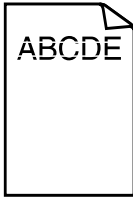
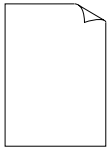
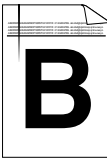
Configuration de l'imprimante pour Windows

Problème	Solution
L'ordinateur signale une erreur d'écriture sur LPT1 (ou LPT2, LPT3).	<p>Vérifiez les points suivants :</p> <ul style="list-style-type: none"> • L'imprimante est connectée directement à l'ordinateur. • L'ordinateur peut travailler en mode bidirectionnel. • Le port d'imprimante est correct. • La sélection de l'imprimante est correcte. • Le câble d'interface utilisé est du type recommandé. • Si le port d'imprimante est réglé sur ECP, réglez-le sur port bidirectionnel. Voir le guide d'utilisation de votre ordinateur pour savoir comment modifier le port imprimante.
Désinstallation du pilote d'imprimante	<p>Désinstallation sous Windows[®] 95/98 ou sous Windows 3.1[®].</p> <p>Supprimez les pilotes d'imprimante superflus comme indiqué ci-dessous avant d'installer le nouveau pilote d'imprimante. Désinstallez le pilote d'imprimante sous Windows[®] 95/98 ou Windows 3.1[®] en vous servant du disque de pilote fourni.</p> <ol style="list-style-type: none"> 1. Vérifiez que l'ordinateur est allumé. 2. Cliquez sur le bouton Démarrer et choisissez Exécuter. (Windows[®] 95/98) Dans le Gestionnaire de programmes, choisissez la commande Exécuter du menu Fichier. (Windows 3,1[®]) 3. Introduisez la disquette fournie pour Windows[®] 95/98 ou Windows 3.1 (Disquette 1 du pilote de carte PC/imprimante) dans votre lecteur de disquette (lecteur A dans la plupart des cas). 4. Tapez A:\SETUP et cliquez sur le bouton OK ou appuyez sur la touche Entrée. 5. Sélectionnez l'option Désinstaller qui figure à l'écran et cliquez sur OK. <div data-bbox="603 1285 1259 1749" style="text-align: center;"> </div> <p style="text-align: center;">Fig.42 Désinstallation du pilote d'imprimante</p> <ol style="list-style-type: none"> 6. Suivez les consignes qui s'affichent à l'écran. 7. Une fois les pilotes supprimés, la désinstallation est terminée. Retirez la disquette du lecteur. 8. Redémarrez votre ordinateur.

Qualité d'impression

Remarque

Vous pouvez résoudre un problème d'impression en remplaçant une cartouche d'encre par une neuve si le témoin d'**encre** (témoin  (BC) ou témoin  (MY)) est allumé ou clignote.

Problème	Solution
<p>Les pages imprimées présentent des stries horizontales blanches ou l'image est trop pâle.</p>  <p>Fig.43 Stries horizontales blanches ou images pâles</p>	<p>Vous éliminerez peut-être le problème en nettoyant plusieurs fois la tête d'impression.</p> <p>Nettoyage de la tête d'impression Vous pouvez nettoyer la tête d'impression des 4 couleurs (noir, cyan, jaune, magenta) par le biais d'une touche du panneau de commande.</p> <ol style="list-style-type: none"> 1. Appuyez sur la touche Clean ; l'imprimante lance automatiquement le nettoyage de la tête d'impression. 2. Attendez que tous les témoins s'arrêtent de clignoter.
<p>Rien ne s'imprime sur la page.</p>  <p>Fig.44 Page blanche</p>	<p>Attention: ne débranchez pas le câble et n'éteignez pas l'imprimante tant que celle-ci procède au nettoyage de sa tête d'impression.</p> <p>Remarque: lorsque l'imprimante procède au nettoyage de la tête d'impression, tous les témoins clignotent en alternance. Vous pouvez aussi nettoyer la tête d'impression depuis une commande du pilote d'imprimante. Sélectionnez "Maintenance" dans le groupe Série MP-21C sous Windows.</p>
<p>Les couleurs du tirage sont décevantes.</p> <p>Le tirage n'est pas net ou les couleurs manquent d'éclat.</p> <p>Certaines couleurs manquent.</p>	<p>Si le problème persiste, contactez votre revendeur ou un technicien agréé Brother.</p>
<p>La page imprimée présente une ligne verticale à l'issue du nettoyage.</p>  <p>Fig. 45 Ligne verticale</p>	<p>La platine ou le circuit d'alimentation du papier sont peut-être tachés d'encre. Veuillez imprimer une autre page pour éliminer les taches d'encre.</p>

Les lignes verticales ne sont pas alignées ou le contour des caractères est pâle.

Si les lignes verticales ne sont pas droites, réalisez un réglage de l'alignement vertical à partir du pilote d'imprimante.

1. Sélectionnez "Maintenance" dans le groupe Série MP-21C sous Windows®.
2. Cliquez sur "Alignement vertical".

Si vous utilisez l'imprimante par le biais de la carte d'interface imprimante, l'imprimante réalisera le réglage pour une vitesse d'impression lente.

Si vous utilisez l'imprimante avec l'adaptateur secteur, l'imprimante réalisera le réglage pour une vitesse d'impression rapide.

Voir Fig. 46 et Fig. 47 ci-dessous. En vous reportant à l'épreuve d'ajustement produite par l'imprimante, sélectionnez le numéro d'épreuve qui ressemble le plus à la Fig. 46 pour un mode d'impression lent et un mode d'impression rapide.



Fig. 46 Epreuve correcte

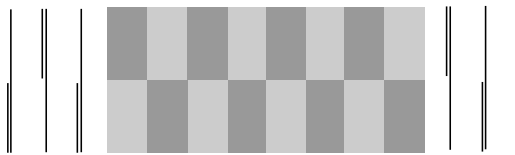


Fig. 47 Epreuve incorrecte

Remarque :

- Si vous ne savez pas quel numéro d'épreuve adopter, sélectionnez l'épreuve où les lignes verticales courtes et longues présentent le meilleur alignement.
- Si plusieurs épreuves présentent des lignes verticales courtes et longues bien alignées, comparez les zones en grisé et choisissez le numéro de l'épreuve dans laquelle tous les motifs quadrillés semblent identiques.
- Si l'adaptateur secteur n'est pas branché, l'imprimante réalise uniquement la procédure d'ajustement des lignes verticales pour le mode d'impression lent. Lorsque vous utilisez l'adaptateur secteur, branchez l'adaptateur secteur et procédez à un nouvel ajustement des lignes verticales depuis le pilote d'imprimante.

Si vous ne parvenez pas à rectifier l'alignement vertical avec la première tentative, vous pouvez recommencer la procédure d'alignement par le biais du pilote d'imprimante.

Procédure d'étalonnage de l'écran	<p>Le pilote d'imprimante a besoin de connaître les paramètres de couleur de votre écran afin de reproduire fidèlement les couleurs affichées à l'écran de votre ordinateur.</p> <ol style="list-style-type: none">1. Exécutez le programme d'étalonnage de l'écran.2. Sélectionnez le bouton Avancé.3. Réalisez le réglage du niveau de couleur et de l'équilibre des trois couleurs en suivant les consignes affichées à l'écran.4. Cliquez sur OK pour enregistrer les réglages. <p>Une fois les pilotes d'imprimante installés, faites une "Impression test" à partir du pilote d'imprimante.</p> <ul style="list-style-type: none">• Remarque : lorsque le niveau et l'équilibre des couleurs ne sont pas parfaitement identiques, sélectionnez ceux qui conviennent le mieux.
-----------------------------------	--

Si le problème persiste, contactez votre revendeur ou un technicien agréé Brother.