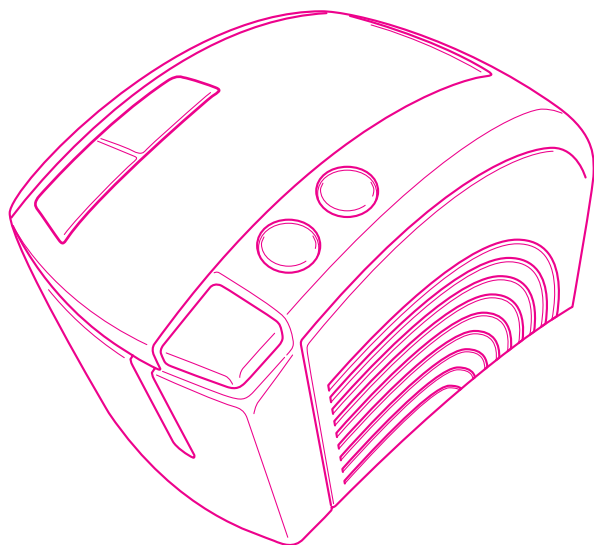


P-touch

PRO DX

Model : PT-9200DX

**Quick Reference
Guide de référence rapide**



brother®

Quick Reference

Thank you for purchasing the PT-9200DX!

With your new Brother label printer, you can print personalized labels for any purpose. Simply insert a label cassette into the PT-9200DX, design your label with the enclosed P-touch Editor software, and then print it out. Your customized label prints out in seconds. Labels are available in various sizes and colors—ideal for color-coding and your own special labelling needs.

The many features of the P-touch Editor software make creating great labels quick and easy. Not only does the software automate the more complicated layout functions, but it also includes a variety of pre-formatted templates for immediate use.

Canadian Department of Communications Compliance Statement

This digital apparatus does not exceed the Class B limits for radio noise emissions from digital apparatus as set out in the interference-causing equipment standard entitled "Digital Apparatus", ICES-003 of the Department of Communications.

GENERAL PRECAUTIONS

- Use only Brother TZ tapes with machine. Do not use tapes that do not have the **TZ** mark.
- Do not pull on the tape being fed from the P-touch. Doing so may damage the tape cassette.
- Avoid using the machine in extremely dusty places. Keep it out of both direct sunlight and rain.
- Do not expose the machine to extremely high temperature or humidity.
- Do not leave any rubber or vinyl on the machine for an extended period of time. Doing so may cause staining.
- Do not clean the machine with alcohol or other organic solvents. Only use a soft, dry cloth.
- Do not put any foreign objects into or heavy objects on the machine.
- To avoid injuries, do not touch the cutter's edge.
- Do not touch the print head, which becomes very hot when P-touch is used. Even after the machine is turned off, the print head remains hot for some time.
- Use only the power supply cord designed exclusively for this machine. Use of any other cord will void the warranty.
- Use only the attached interface cables for this machine. Use of any other cable will void the warranty.
- When the machine is not being used for a long period of time, disconnect the power supply cord.
- Do not try to disassemble the P-touch.
- IBM® is trademark of International Business Machines, Inc.
- Microsoft® and Windows® are registered trademarks of Microsoft Corp. in the US and other countries.
- Macintosh and Power Macintosh are registered trademarks of Apple Computer, Inc.
- All other software and product names mentioned are trademarks or registered trademarks of their respective companies.

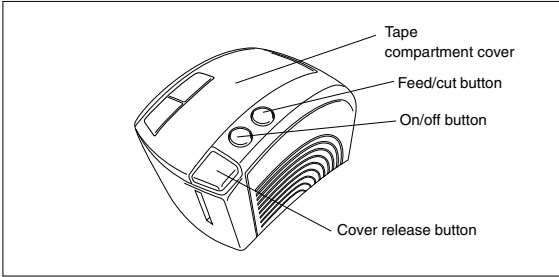
Table of contents

General Precautions

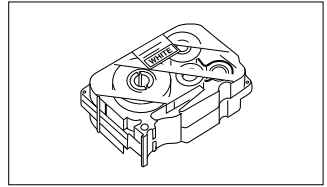
Unpacking	2
Connecting the interface and power supply cables	4
Installing P-touch Editor	6
P-touch Editor & Printer Driver Installation (for Windows® 95/98/Me/NT 4.0/2000 Professional/XP) ..	6
Installing P-touch Editor Version 3.1	6
Installing the printer driver	8
For a serial connection	8
Using the Change Baud Rate Wizard	9
For a USB connection (Windows® 98/Me/2000 Professional/XP only)	10
P-touch Editor Version 3.1 Installation (for Macintosh)	12
Installing P-touch Editor Version 3.1	12
Installing the PT-9200DX printer driver	13
Selecting the printer	14
Uninstalling P-touch Software and Printer Driver	14
Uninstalling P-touch Editor Version 3.1 (for Windows® 95/98/Me/NT 4.0/2000 Professional/XP) ..	14
Replacing, installing or deleting the printer driver (for Windows® 95/98/Me/NT 4.0/2000 Professional/XP)	15
For a serial connection	15
For a USB connection (Windows® 98/Me/2000 Professional/XP only)	16
Deleting P-touch Editor Version 3.1 and the printer driver (for Macintosh)	18
Using P-touch Editor	19
Starting up P-touch Editor	19
Displaying the Properties	20
Creating a new layout	20
Designing a layout from an Auto Format template	21
Importing a graphics file	22
Barcode	23
Databases	23
Reading the User's Guide	24
Reading the P-touch Editor User's Guide	24
Using the PT-9200DX	25
Installing the tape cassette	25
Printing a label	26
Maintenance	27
Cleaning the print head and rollers	27
Monitoring the P-touch Status	28
Troubleshooting	29
Changing the P-touch's Baud Rate	31
Machine Specification	32
Accessories	33

Unpacking

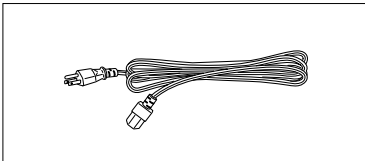
PT-9200DX



1 1/2" (36 mm) wide TZ tape cassette
(black characters on white tape)

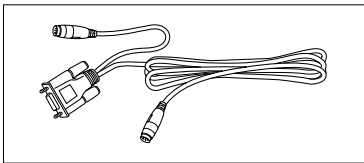


Power supply cord (for connecting the PT-9200DX to the AC outlet)

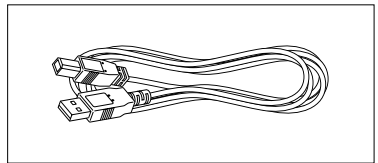


Interface cables (2)

Serial: For either IBM PC-compatible or Macintosh computers

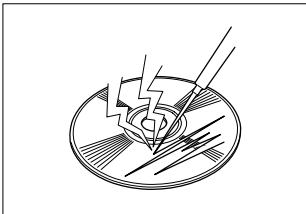


USB: For either IBM PC-compatible or Macintosh computers

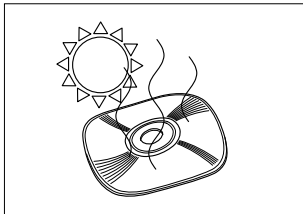


CD-ROM containing the PC and Mac software and their manual

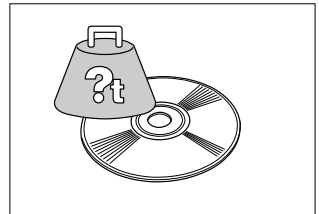
Precautions:



- Be careful that the CD-ROM is not scratched.



- Do not subject the CD-ROM to extremely high or extremely low temperatures.



- Do not put heavy objects on the CD-ROM.

Tape Cassettes

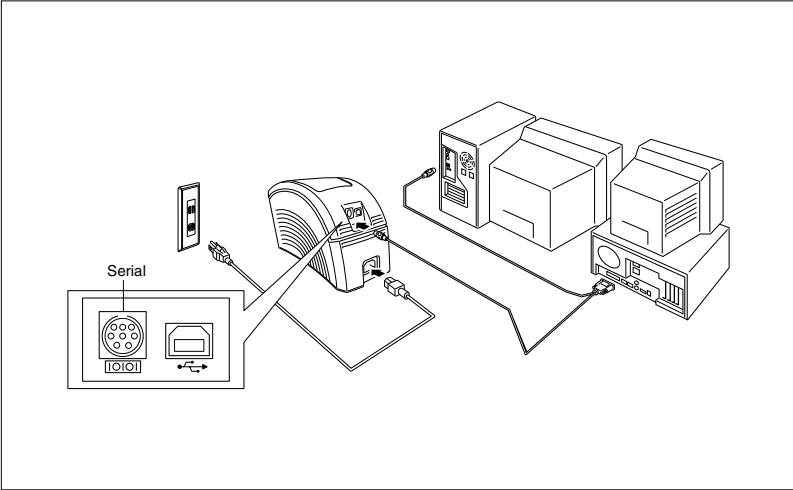
- Do not pull on the tape, otherwise the tape cassette may be damaged.
- If the label is attached to a wet or dirty surface, it may easily peel off. Before affixing the label, clean the surface where it will be attached.
- Depending on the environmental conditions and the material, condition, roughness, and shape of the affixing surface, the label may move out of place or peel off.
- In order to test the label's adhesive strength or before using this label where safety is a particular concern, test the label by affixing a small piece of it to a hidden area of the intended surface.
- Sunlight, wind and rain may cause the color of the label to fade or the label to peel off.
- Markings made with oil-based or water-based ink may be visible through a label affixed over them. To hide the markings, use two labels layered on top of each other, or use tape with a dark background.
- This tape may not be adequate in cases where liabilities may result due to damage or injuries.

Brother Co., Ltd. and its suppliers possess all rights and copyrights to this software (including, but not limited to, the programming, images, clip art, templates, and text incorporated into the software), the text in the enclosed manuals, and duplicates of the software. This software, either in part or in whole, may not be duplicated, modified, reverse-engineered, disassembled or decompiled without permission.

Connecting the interface and power supply cables

Connect the PT-9200DX to the computer according to the instructions below.

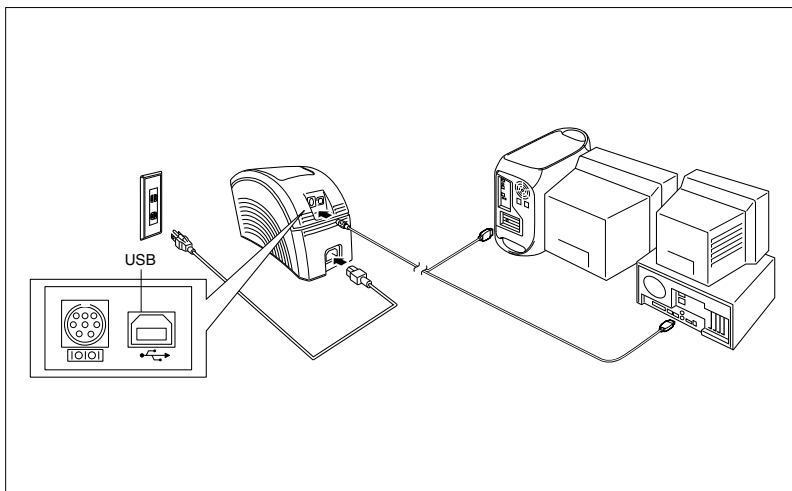
When connecting to the serial port:



- ❶ Make sure that both the PT-9200DX and the computer are turned off.
- ❷ Connect one end of the enclosed serial interface cable to the serial connector (IOIOI) of the PT-9200DX and the other end of the cable to the serial port of the computer. For a Macintosh connection, connect the PT-9200DX to either the modem or the printer port (preferably the modem port).
☞ The serial (RS-232C) ports of some computers are shaped so that the serial interface cable cannot be connected. If this is the case, use a commercially available adapter.
- ❸ Insert the plug on one end of the power supply cord into the power supply jack on the PT-9200DX.
- ❹ Insert the plug on the other end of the power supply cord into an AC outlet equipped with a grounding terminal. Some locations may require the use of an adapter provided with a grounding wire. Connect this wire to the ground terminal.
- ❺ Turn on the PT-9200DX, and then turn on the computer.

When connecting to the USB port:

☞ You must install the software first before connecting to the USB interface or turning on the power. Please follow the installation procedures on pages 10 through 12 before connecting up or turning the power on. The Brother P-touch installation software will instruct you when to do this.



- 1 Connect one end of the enclosed USB interface cable to the USB connector (🔌) of the PT-9200DX and the other end of the cable to the USB port of the computer.
 - ☞ Do not connect the PT-9200DX to the computer using both the serial and the USB interface cables, otherwise the PT-9200DX may be damaged.
 - ☞ When making a USB connection through a hub, a proper connection may not be possible due to the type of hub used. If printing is not possible with a hub connection, try connecting the PT-9200DX directly to the computer using the USB interface cable.
- 2 Insert the plug on one end of the power supply cord into the power supply jack on the PT-9200DX.
- 3 Insert the plug on the other end of the power supply cord into an AC outlet equipped with a grounding terminal. Some locations may require the use of an adapter provided with a grounding wire. Connect this wire to the ground terminal.

Installing P-touch Editor

Before labels can be printed on the PT-9200DX, the P-touch Editor software and the PT-9200DX printer driver must be installed.

P-touch Editor & Printer Driver Installation (for Windows® 95/98/Me/NT 4.0/2000 Professional/XP)

Install P-touch Editor Version 3.1 and the printer driver on a PC as described below.

Check that your system configuration meets the following requirements.

Computer: IBM PC or compatible

Operating system:

Serial interface: PC equipped with an x86 processor and a serial (RS-232C) port, and running Microsoft Windows® 95/98/Me/2000 Professional/XP or Windows® NT 4.0

USB interface: PC equipped with a USB port, and pre-installed with Microsoft® Windows® 98/Me/2000 Professional/XP

☞ *Some PCs pre-installed with Microsoft® Windows® 95/NT 4.0 do not support all USB hardware features.*

Hard disk free space: At least 20 MB

☞ *A few hundred megabytes of additional free space may be needed when printing long labels or large amounts of data.*

Monitor: VGA or higher graphics card

Port: Serial or USB

Available memory: Minimum 32 MB

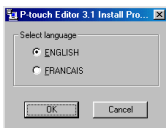
CD-ROM drive

Installing P-touch Editor Version 3.1

☞ **For a serial connection:** Before installing the P-touch Editor software and the printer driver, connect the PT-9200DX to the computer as described on page 4, and then turn them on.

For a USB connection: Do not connect the PT-9200DX to the computer before installing the P-touch Editor software, otherwise it may not be installed correctly. Be sure not to connect the PT-9200DX until you are instructed to do so.

- 1 Insert the P-touch Editor Version 3.1 CD-ROM into the computer's CD-ROM drive. A dialog box automatically appears, allowing you to select the language.



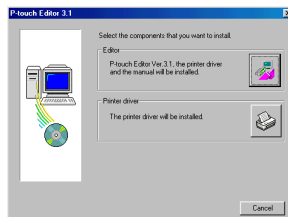
If the dialog box does not automatically appear, click "My Computer" on the desktop, and then double-click the CD-ROM drive containing the CD-ROM. (For Windows® XP, click "My Computer" in the Start menu, and then double-click the CD-ROM drive containing the CD-ROM.)

Next, double-click "Setup.exe" to display the dialog box.

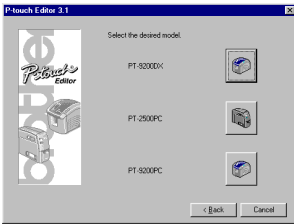
- 2 Select the language for the Windows® operating system that you are using, and then click the OK button. A dialog box appears, allowing you to select what to install.

- 3 Click the top button (Editor). A dialog box appears, allowing you to select the model.

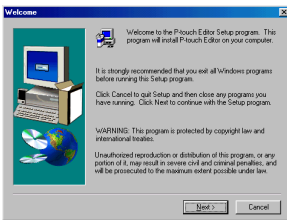
☞ *To install just the printer driver, click the lower button (Printer driver).*



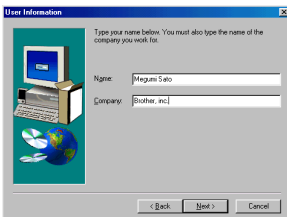
- 4 Click the icon for the PT-9200DX. The InstallShield® Wizard for installing the P-touch Editor software starts up, and then the Welcome dialog box appears.



- 5 Carefully read the contents of the dialog box, and then click the Next button to continue. The User Information dialog box appears.

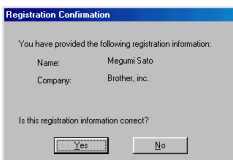


- 6 Type the necessary information into the appropriate boxes (If the information has already been registered in Windows®, it will automatically appear.), and then click the Next button. A dialog box appears, asking for confirmation of the entered information.

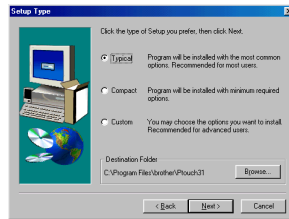


- 7 Click the Yes button to register the entered information. The Setup Type dialog box appears.

To change the information, click the No button, and then return to step 6.



- 8 Select the installation method, and then click the Next button.

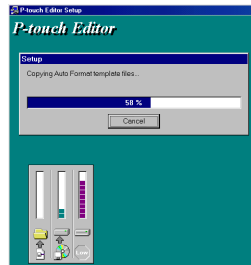


- **For a Typical or Compact installation**

Selecting "Typical" or "Compact", then clicking the Next button immediately starts installation.

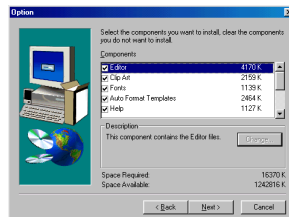
Typical: All of the basic options (P-touch Editor Version 3.1, Clip art, Auto Format templates, Help, and 13 fonts) are installed.

Compact: Only P-touch Editor Version 3.1 is installed.



- **For a Custom installation**

Selecting "Custom", then clicking the Next button displays a dialog box that allows you to select which options to install. Only the options with a check mark beside them will be installed. In addition to the basic options listed for a Typical installation, the User's Guide can also be installed.



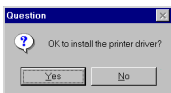
- 1) Select which options to install.

Editor:	The P-touch Editor Version 3.1 software
Clip Art:	The illustrations for the P-touch Editor Version 3.1 Clip Art function
Fonts:	The 13 fonts
Auto Format	
Templates:	The templates for the Auto Format function
User's Guide:	The User's Guide (HTML) for the P-touch Editor Version 3.1 (The User's Guide can also be viewed from the CD-ROM.)
Help:	The help files for P-touch Editor Version 3.1

If the Change button can be clicked while an option is selected, sub-components can be selected. Click the Change button to display the Select Sub-components dialog box, and then select the sub-components that you wish to install by putting a check mark beside them. If certain options or sub-components are not installed, some P-touch Editor functions may not be available. After selecting the desired sub-components, click the Continue button.

- 2) Click the Next button to begin installation.

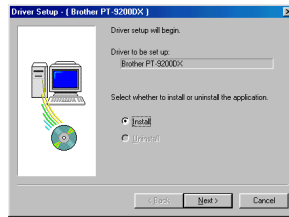
- 3) After P-touch Editor is installed, a dialog box appears, allowing you to select whether or not to install the printer driver.



To install the printer driver, click the Yes button. The first Driver Setup dialog box appears. Continue with the section *Installing the printer driver*.

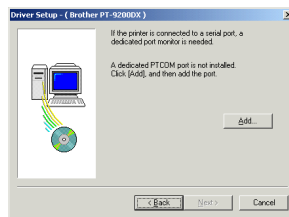
If the printer driver is already installed, click the No button, restart the computer, and then remove the CD-ROM from the CD-ROM drive.

- 2) Select "Install", and then click the Next button.



- 3) **For Windows® 95/98/Me users:** Skip to step 4.
For Windows® NT 4.0/2000 Professional/XP users: A dialog box appears, allowing you to add a P-touch (PTCOM) port.

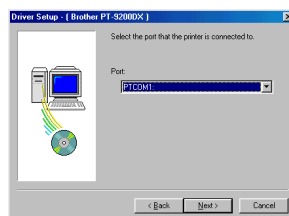
If a P-touch (PTCOM) port is already installed, click the Next button and continue with step 4 below. If a P-touch (PTCOM) port is not already installed, click the Add button. The Port Name dialog box appears.



From the list of PTCOM ports, select the port where the PT-9200DX is connected ("PTCOM1:" if the PT-9200DX is connected to the COM1 port, or "PTCOM2:" if the PT-9200DX is connected to the COM2 port), and then click the OK button. In the Driver Setup dialog box, click the Next button.



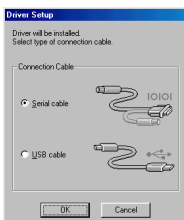
- 4) A dialog box appears, allowing you to select the PTCOM port where the PT-9200DX is connected. Select "PTCOM1:" if the PT-9200DX is connected to the COM1 port, or "PTCOM2:" if the PT-9200DX is connected to the COM2 port, and then click the Next button. (On Windows® NT 4.0/2000 Professional/XP, select the port added in step 3.) A dialog box appears, asking for confirmation on how the installation will be carried out.



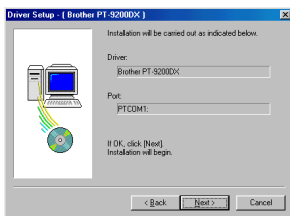
Installing the printer driver

For a serial connection

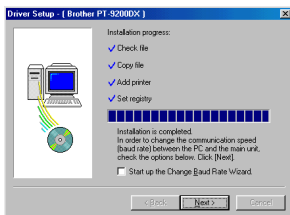
- 1) Select "Serial cable", and then click the OK button. A dialog box appears, allowing you to select whether to install or uninstall the printer driver.



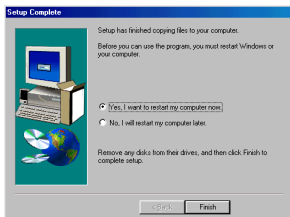
- 5 Check that the installation will be carried out as desired, and then click the Next button. A dialog box appears, showing that the printer driver has been installed.



- 6 If the port where the PT-9200DX is connected supports a baud rate of 115,200 bps, click the Next button. If the port where the PT-9200DX is connected does not support a baud rate of 115,200 bps, or if you wish to check the connection between the PT-9200DX and the computer, select "Start up the Change Baud Rate Wizard", and then click the Next button to start up the Change Baud Rate Wizard. After changing the baud rate as described by steps 3 through 6 in the section *Using the Change Baud Rate Wizard* on page 9, continue with step 7 below.



- 7 A dialog box appears, showing that installation is finished. Select "Yes, I want to restart my computer now.", click the Finish button to restart the computer, and then remove the CD-ROM from the computer.



Using the Change Baud Rate Wizard

If the PT-9200DX is connected to a port that does not support a baud rate of 115,200 bps, or if you wish to check the connection between the PT-9200DX and the computer, start up the Change Baud Rate Wizard and select the desired settings as described below.

- 1 From the Start menu, point to "Settings", and then click "Printers" to open the Printers folder. (For Windows® XP, click "Printers and Faxes" in the Start menu to open the Printers and Faxes folder.)
- 2 *With Windows® 95, 98, 98SE and Me:* Right-click the Brother PT-9200DX icon, and then click "Properties" in the pop-up menu that appears. On the Advanced tab of the dialog box that appears, click the Baudrate button to start up the Change Baud Rate Wizard.

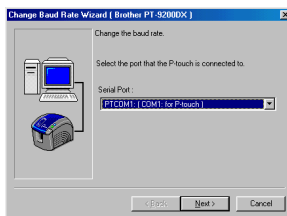
With Windows® NT 4.0:

Right-click the Brother PT-9200DX icon, and then click "Properties" in the pop-up menu that appears. On the Device Settings tab of the dialog box that appears, click "Baud Rate..." in the tree view to display the Change 'Baud Rate' Setting section at the bottom of the dialog box. Click the Baud Rate... button to start up the Change Baud Rate Wizard.

With Windows® 2000 and XP:

Right-click the Brother PT-9200DX icon, and then click "Properties" in the pop-up menu that appears. On the Device Settings tab of the dialog box that appears, click "Baud Rate..." in the tree view, and then click the Properties... button that appears on the right side to start up the Change Baud Rate Wizard.

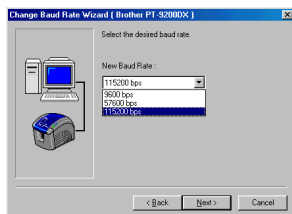
- 3 A dialog box appears, allowing you to select the serial port where the PT-9200DX is connected. Select the appropriate serial port, and then click the Next button. A dialog box appears, allowing you to select the desired baud rate.



- Select the desired baud rate, and then click the Next button.

☞ Normally “115,200 bps” is selected; however, your computer may not be able to support a baud rate of 115,200 bps. If this is the case, refer to the your computer’s instruction manual and select the maximum possible baud rate.

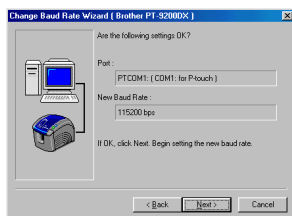
A dialog box appears, asking for confirmation of the selected baud rate settings.



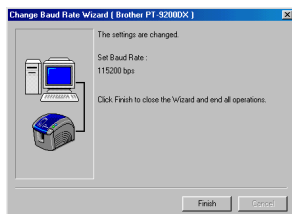
- Check that the baud rate will be changed as desired, and then click the Next button.

☞ To change the settings, click the Back button, and return to step 4.

A dialog box appears, showing that the baud rate has been set as specified.



- Click the Finish button.



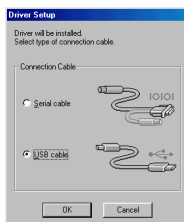
For a USB connection (Windows® 98/Me/2000 Professional/XP only)

With Plug-and-Play, new devices connected to the system are detected, and their drivers are automatically installed. If the PT-9200DX is to be connected through the USB port, its driver will be installed with Plug-and-Play. Be sure to read the installation instructions described below before installing the file supplied on the CD-ROM.

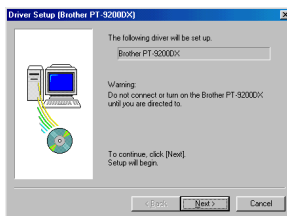
☞ Do not connect the P-touch 9200DX to the computer until you are instructed to do so, otherwise the PT-9200DX printer driver may not be installed correctly.

With Windows® 98/98SE/Me/2000 Professional:

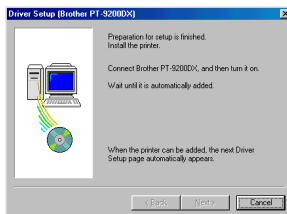
- Select “USB cable”, and then click the OK button. The USB message dialog box appears.



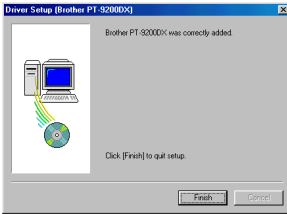
- Click the Next button. A dialog box appears, instructing you to connect the PT-9200DX to the computer.



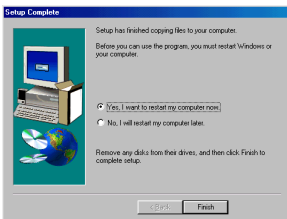
- Connect the PT-9200DX to the computer using the enclosed USB interface cable as described on page 5, and then turn on the PT-9200DX. A dialog box appears, showing that the printer driver has been installed.



- 4 Click the Finish button. A dialog box appears, showing that installation is finished.

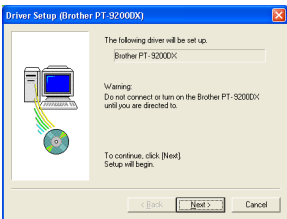


- 5 Select “Yes, I want to restart my computer now.”, click the Finish button to restart the computer, and then remove the CD-ROM from the computer.



With Windows® XP:

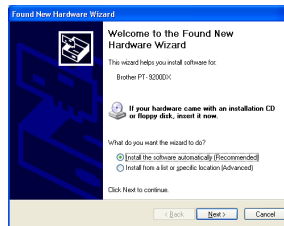
- 1 In the dialog box that appears, informing you that the PT-9200DX printer driver will be installed, click the Next button.



- 2 After the dialog box appears, instructing you to connect the P-touch 9200DX and turn it on, connect the P-touch 9200DX to the computer using the enclosed USB interface cable as described on page 5, and then turn on the P-touch 9200DX.



- 3 In the first Found New Hardware Wizard dialog box that appears, select “Install the software automatically (Recommended)”, and then click the Next button.



- 4 If the dialog box warning appears indicating the software has not passed Windows Logo testing, simply continue with the installation.



- 5 In the Found New Hardware Wizard dialog box that appears, indicating that installation of the PT-9200DX and the Found New Hardware Wizard are finished, click the Finish button.



- 6 If the dialog box warning that the software has not passed Windows Logo testing appears again, click the Continue Anyway button to continue with the installation (since this printer driver has already cleared strict product quality standards of our testing).



- 7 In the dialog box that appears, indicating that installation is finished, select "Yes, restart immediately.", and then click the Finish button. After the computer is restarted, the installation is fully completed.



- 8 Remove the CD-ROM from the computer.

P-touch Editor Version 3.1 Installation (for Macintosh)

Follow the procedure below to install the P-touch Editor software on the Mac.

The Mac version of the software is for a Mac with an English operating system. If the software is installed on a Mac with an operating system in a different language, the software may not run properly.

Check that your system configuration meets the following requirements.

Computer: Macintosh or Power Macintosh

Operating system:

Serial interface: Macintosh equipped with a PowerPC processor and a serial port (modem or printer), and running Mac OS 8.1 to 9.2

USB interface: Macintosh equipped with a USB port and running Mac OS 8.5.1 to 9.2

* For previous Mac OS versions, refer to the Apple Web site for information about USB.

* This software can only run on Mac OS X in the Classic environment. However, the Mac OS X v10.2 Classic environment is not supported.

* The application is supplied on a CD-ROM; therefore, the computer should be equipped with a CD-ROM drive.

Hard disk free space: At least 20 MB

A few hundred megabytes of additional free space may be needed when printing long labels or large amounts of data.

Port: Serial or USB

Available memory free space: Minimum 24 MB

CD-ROM drive

With the enclosed CD-ROM, the following can be installed:

- P-touch Editor Version 3.1
- PT-9200DX printer driver

Installing P-touch Editor Version 3.1

- 1 Connect the PT-9200DX to the Macintosh using the enclosed interface cable. Be sure to leave the PT-9200DX turned off.
- 2 Turn on the Macintosh.
- 3 Insert the P-touch Editor CD-ROM into the computer's CD-ROM drive.
- 4 Double-click the P-touch Editor 3.1 Installer icon in the folder that appears.



- 5 After the installer starts up, select the installation method.

Clicking the Install button immediately starts installing the most basic options. (Some clip art illustrations are not installed.)

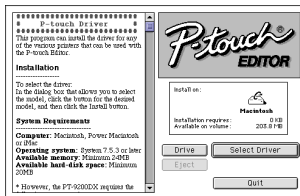
About 20 MB of available hard-disk space is needed to begin installation. In order to install all options, about 120 MB of available hard-disk space is needed. If enough hard-disk space is available, click the Install button.

Installing the PT-920DX printer driver

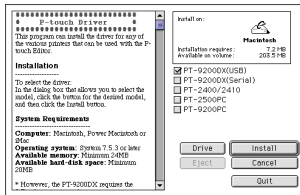
- 1 Double-click the Driver Installer icon in the P-touch folder.



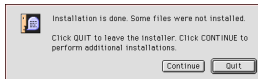
- 2 After the installer starts up, click the Select Driver button.



- 3 In the dialog box that appears, select "PT-920DX(USB)" (for a USB port connection) or "PT-920DX(Serial)" (for a modem or printer port connection). The printer drivers with a check mark beside them are installed. Then, click the Install button.



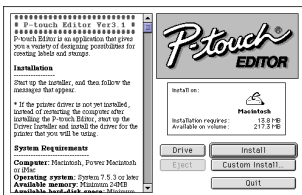
- 4 Installation begins. When the installation is finished and the following dialog box appears, click the Quit button.



- 5 When the dialog box appears, asking if you wish to restart the computer, click the Restart button to restart the computer.



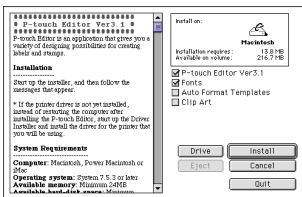
- 6 After the computer is restarted, turn on the P-touch.



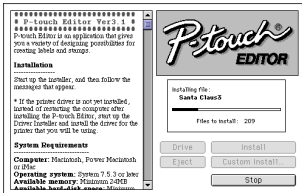
Clicking the Custom Install button displays a dialog box that allows you to select which options to install. Only the options with a check mark beside them are installed.

Select the options that you wish to install, and then click the Install button.

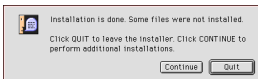
Dialog box that appears if the Custom Install button is clicked:



- 6 Installation begins.



- 7 When the installation is finished and the following dialog box appears, click the Quit button.



- 8 When the dialog box appears, asking if you wish to restart the computer, click the Quit button to continue and install the printer driver.

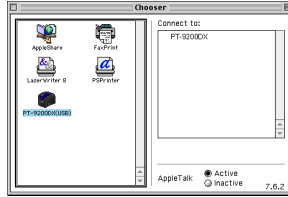


Selecting the printer

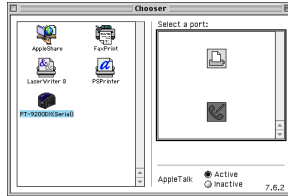
- 1 Pull down the Apple menu and select “Chooser” to display the Chooser window.



- 2 In the list on the left, click the PT-9200DX(USB) icon (for a USB port connection) or the PT-9200DX(Serial) icon (for a modem or printer port connection). Then, select the appropriate printer driver.



- 3 If the PT-9200DX(Serial) icon was selected, click the icon for the port linked with PT-9200DX(Serial) from the list on the right.



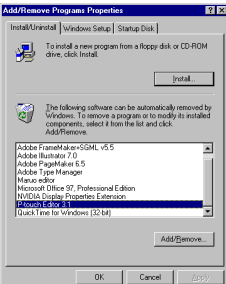
- 4 Close the Chooser window to confirm your settings.

Uninstalling P-touch Software and Printer Driver

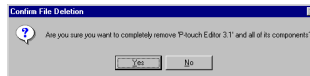
Uninstall P-touch Editor Version 3.1 and the printer driver using the steps below:

Uninstalling P-touch Editor Version 3.1 (for Windows® 95/98/Me/NT 4.0/2000 Professional/XP)

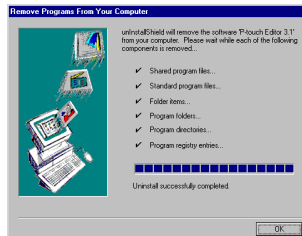
- 1 Start up Windows® 95/98/Me/NT 4.0/2000 Professional/XP.
- 2 Click the Start button in the taskbar, select “Settings”, and then click “Control Panel”. With Windows® XP, click the Start button in the taskbar, and then click “Control Panel”.
- 3 In the Control Panel window, double-click “Add/Remove Programs”.
- 4 In the Add/Remove Programs Properties dialog box, select “P-touch Editor 3.1”, and then click the Add/Remove button.



- 5 A message appears, asking if you wish to delete the selected application. Click the Yes button to delete the application. If you do not wish to delete the application, click the No button.



- 6 In the dialog box that appears, indicating that the application is deleted, click the OK button.



* The dialog box that appears may differ depending on the operating system being used.

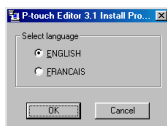
Replacing, installing or deleting the printer driver (for Windows® 95/98/Me/NT 4.0/2000 Professional/XP)

For a serial connection

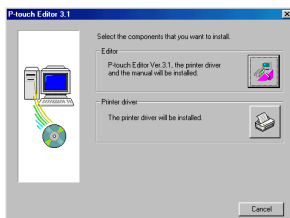
- 1 Connect the PT-9200DX to the computer using the enclosed serial interface cable as described on page 4, and then turn on the PT-9200DX.
- 2 Insert the P-touch Editor Version 3.1 CD-ROM into the computer's CD-ROM drive. A dialog box automatically appears, allowing you to select the language.

If the dialog box does not automatically appear, double-click "My Computer" on the desktop, and then double-click the CD-ROM drive containing the CD-ROM. (For Windows® XP, click "My Computer" in the Start menu, and then double-click the CD-ROM drive containing the CD-ROM.) Next, double-click "Setup.exe" to display the dialog box.

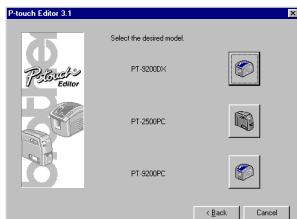
- 3 Select the language for the Windows® operating system that you are using, and then click the OK button. A dialog box appears, allowing you to select what to install.



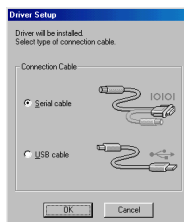
- 4 Click the bottom button (Printer driver). A dialog box appears, allowing you to select the model.



- 5 Click the icon for the PT-9200DX. The first Driver Setup dialog box appears, allowing you to select whether a serial or a USB connection is used.

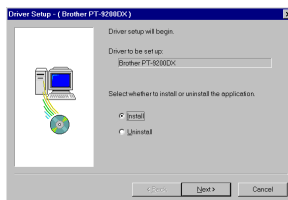


- 6 Select "Serial cable", and then click the OK button. A dialog box appears, allowing you to select whether to install or uninstall the printer driver.

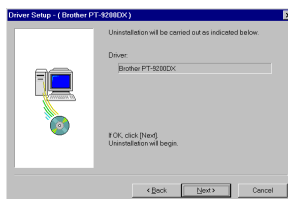


- 7 Select the desired operation, and then click the Next button.

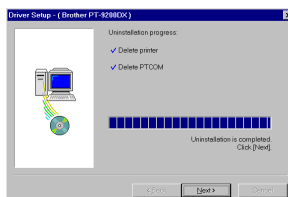
- 8 If "Install" was selected: Perform steps 3 through 7 in the section *For a Serial Connection* on page 8.
If "Uninstall" was selected: A dialog box appears, asking for confirmation to uninstall the PT-9200DX printer driver.



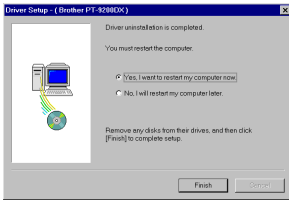
Click the Next button. A dialog box appears, showing that the printer driver has been deleted.



Click the Next button. A dialog box appears, showing that uninstallation is finished.



Select "Yes, I want to restart my computer now.", click the Finish button to restart the computer, and then remove the CD-ROM from the computer.



For a USB connection (Windows® 98/Me/2000 Professional/XP only)

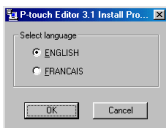
A PT-9200DX printer driver can be replaced, added or deleted by following the procedure below.

- 1 Turn off the PT-9200DX, and then disconnect it from the computer.
- 2 Insert the P-touch Editor Version 3.1 CD-ROM into the computer's CD-ROM drive. A dialog box automatically appears, allowing you to select the language.

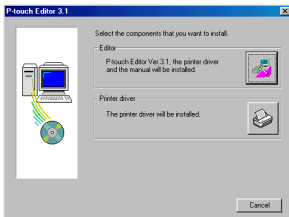
If the dialog box does not automatically appear, click "My Computer" on the desktop, and then double-click the CD-ROM drive containing the CD-ROM. (For Windows® XP, click "My Computer" in the Start menu, and then double-click the CD-ROM drive containing the CD-ROM.)

Next, double-click "Setup.exe" to display the dialog box.

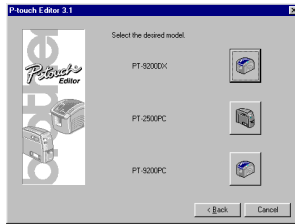
- 3 Select the language for the Windows® operating system that you are using, and then click the OK button. A dialog box appears, allowing you to select what to install.



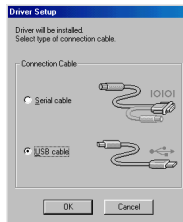
- 4 Click the bottom button (Printer driver). A dialog box appears, allowing you to select the model.



- 5 Click the icon for the PT-9200DX. The first Driver Setup dialog box appears, allowing you to select whether a serial or a USB connection is used.



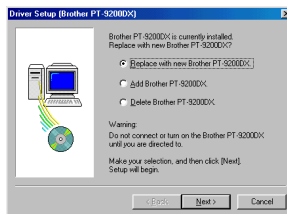
- 6 Select "USB cable", and then click the OK button. A Driver Setup dialog box appears, allowing you to select whether to replace, add or delete the PT-9200DX printer driver.



- 7 Select the desired operation, and then click the Next button.

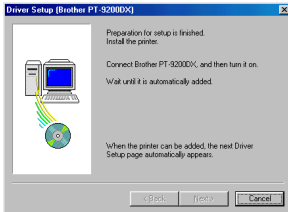
If "Replace with new Brother PT-9200DX" is selected, the previously installed printer driver is deleted, and replaced with a new one. Select this option when upgrading the printer driver, or when running Windows® 2000 Professional/XP and changing to a PT-9200DX with a different serial number.

If "Add Brother PT-9200DX" is selected, a new printer driver is added. With a USB connection on Windows® 98/Me, only a port is added without adding it as a new printer. Select this option when connecting and using multiple PT-9200DXs with the same computer.



6 If “Replace with new Brother PT-9200DX” or “Add Brother PT-9200DX” was selected:

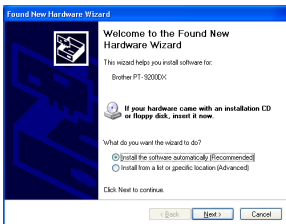
With Windows® 98/98SE/Me/2000 Professional:
A dialog box appears, instructing you to connect the PT-9200DX to the computer.



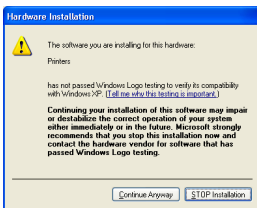
Connect the PT-9200DX to the computer using the enclosed USB interface cable as described on page 5, and then turn on the PT-9200DX. A dialog box appears, showing that the printer driver has been installed.

Select “Yes, restart immediately.”, and then click the Finish button to restart the computer.

With Windows® XP:
In the first Found New Hardware Wizard dialog box that appears, select “Install the software automatically (Recommended)”, and then click the Next button.



If the dialog box warning appears indicating the software has not passed Windows Logo testing, simply continue with the installation.



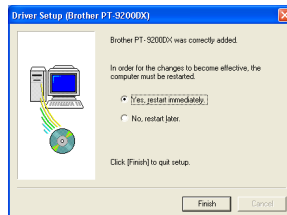
In the Found New Hardware Wizard dialog box that appears, indicating that installation of the PT-9200DX and the Found New Hardware Wizard are finished, click the Finish button.



If the dialog box warning that the software has not passed Windows Logo testing appears again, click the Continue Anyway button to continue with the installation (since this printer driver has already cleared strict product quality standards of our testing).



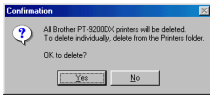
In the dialog box that appears, indicating that installation is finished, select “Yes, restart immediately.”, and then click the Finish button. The computer is restarted.



Remove the CD-ROM from the computer.

If “Delete Brother PT-9200DX” was selected:

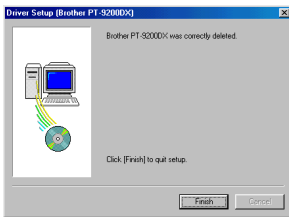
A dialog box appears, asking for confirmation to delete all PT-9200DX printer drivers.



Click the Yes button. A dialog box appears, showing that the printer drivers have been deleted.

Click the Finish button.

If a dialog box appears, explaining that the computer should be restarted, select the option for restarting the computer, and then click the Finish button.



Deleting P-touch Editor Version 3.1 and the printer driver (for Macintosh)

Delete P-touch Editor Version 3.1 and the printer driver as described below.

When deleting the printer driver, be sure that the P-touch is turned off and unplugged.

- 1 Drag the P-touch Editor Ver3.1 folder to the Trash icon.
- 2 In the System Folder, open the Extensions folder.
- 3 Drag the PT-9200DX(USB) icon and the USB PT-9200PC Extension icon (for a USB port connection) or the PT-9200DX(Serial) icon (for a modem or printer port connection) to the Trash icon.
- 4 In the System Folder, open the Preferences folder.
- 5 Drag the P-touch Editor 3.1 Prefs icon and either the PT-9200DX(USB) Prefs icon (for a USB port connection) or the PT-9200DX(Serial) Prefs icon (for a modem or printer port connection) to the Trash icon. The P-touch Editor Version 3.1 and the printer driver are now deleted.

Using P-touch Editor

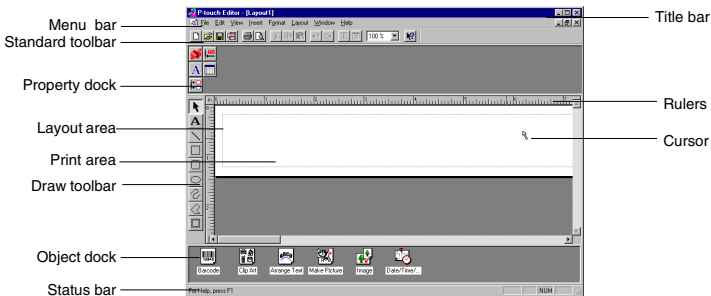
The P-touch Editor application makes it easy for anyone to design and print labels for almost any need imaginable.

Starting up P-touch Editor

On an IBM PC-compatible computer:

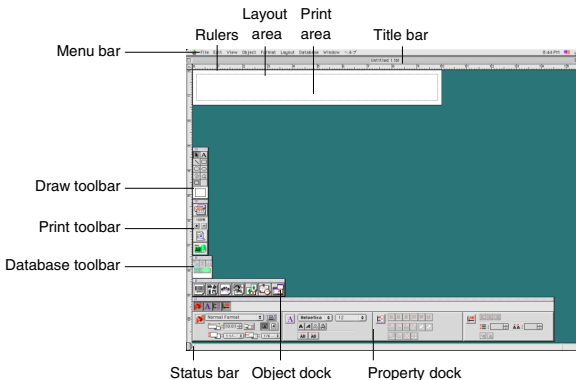
- By clicking the P-touch Editor icon:
 - Double-click the “P-touch Editor 3.1” icon in the “P-touch Editor 3.1” group window.
- With the Start button:
 - ❶ Click the Start button in the taskbar to display the Start menu.
 - ❷ Select “programmes”.
 - ❸ Select “P-touch Editor 3.1”.
 - ❹ Click “P-touch Editor 3.1”.
- With Windows® Explorer:
 - ❶ Start up Windows® Explorer.
 - ❷ Select the drive and directory where P-touch Editor is installed.
 - ❸ Double-click “Ptedit3.exe”.

After P-touch Editor is started, the following window is displayed.



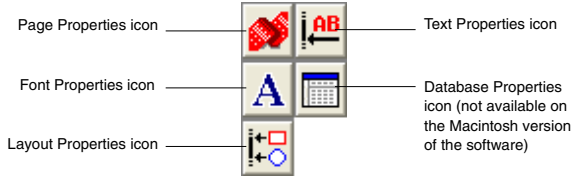
On a Macintosh computer:

- Double-click the “P-touch Editor Ver3.1” icon in the “P-touch Editor Ver3.1” folder installed on the computer.
- After P-touch Editor is started, the following window is displayed.



Displaying the Properties

Although the screens shown in the following explanations are for Windows® 95/98/98SE/Me, the operations for Windows® NT4.0/2000 Professional/XP and Macintosh are the same unless specifically mentioned. The desired Properties can be displayed by clicking the icon in the property dock.



Click an icon to display its Properties.

- Page Properties ()

Click this button to hide the Properties.



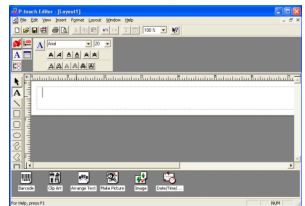
When using the P-touch 9200DX

Creating a new layout

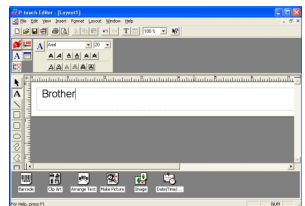
Although the screens shown in the following explanations are for Windows® 95/98/98SE/Me, the operations for Windows® NT4.0/2000 Professional/XP and Macintosh are the same unless specifically mentioned.

- Entering text

- 1 Click **A** (Text button) on the draw toolbar. Text can be typed in, and the pointer changes from (selection pointer) to (I-beam pointer).
- 2 Move the I-beam pointer to the position in the layout area where you wish to type in text, and then click the left mouse button.
- 3 The cursor flashes in the layout area to indicate that you can now type in text.



- 4 Use the computer keyboard to type in the text.



- 5 To create a new line of text, press the keyboard's Enter key.

☞ With P-touch Editor version 3.1, text is always typed in using the insert mode. The overwrite mode cannot be used to type in text.

☞ To change the font and text size, click the appropriate icon in the property dock, and then select the desired settings from the Properties that appear.

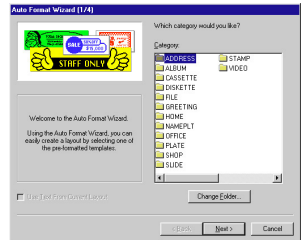
☞ For details, refer to Reading the User's Guide on page 24.

Designing a layout from an Auto Format template

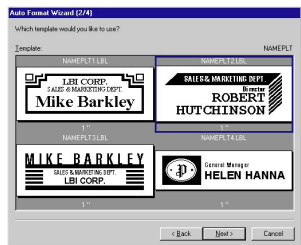
In addition to allowing you to draw pictures and arrange text using any of the available fonts, sizes, and styles, P-touch Editor comes with a variety of pre-formatted templates, which make creating label layouts quick and easy. Now let's see how simple it is to create a label layout with the [Auto Format] command.

On an IBM PC-compatible computer:

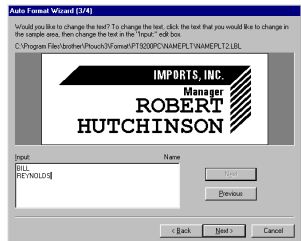
- 1 Select the [Auto Format] command in the [File] menu to start up the Auto Format Wizard.
- 2 In the "Category:" box, select the category containing the Auto Format template that you wish to use. As an example, let's select "NAMEPLT".
- 3 Click the Next button.



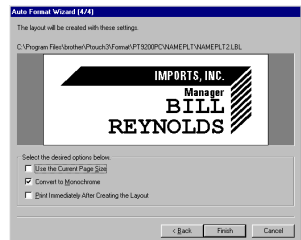
- 4 In the "Template:" list view, select the template that you wish to use. Here, let's select the one named NAMEPLT2.LBL.
- 5 Click the Next button.



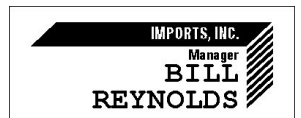
- 6 Click the Next or the Previous buttons until the text that you wish to change appears in the "Input:" edit box.
- 7 Change the text so that the desired text is entered.
- 8 Repeat steps 6 and 7 until all of the text is entered in the way that you want, and then click the Next button. For this example, let's change the department name to "IMPORTS, INC.", the title to "Manager" and the name to "BILL REYNOLDS".



- 9 Check that the layout contains the text that you want to use.

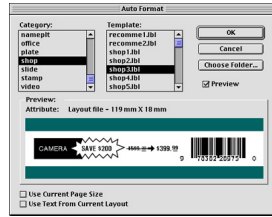


- 10 Click the Finish button. A new layout document containing the pre-formatted text is created.

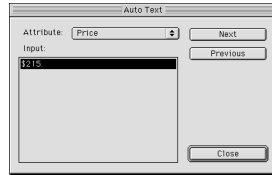


On a Macintosh computer:

- 1 Select the [Auto Format] command in the [File] menu to display the Auto Format dialog box.
- 2 In the "Category:" list box, select the category containing the template that you wish to use. For this example, let's select "shop".
- 3 In the "Template:" list box, select the template that you wish to use. Let's select the one named shop3.lbl.
- 4 Click the OK button. A new layout containing the selected pre-formatted text is created and the Auto Text dialog box is displayed.



- 5 Click the Next or the Previous buttons until the text that you wish to change appears in the "Input:" edit box. Here, the first line of text that we wish to change, "CAMERA", is already displayed.
- 6 Change the text so that the desired text is entered. We can start by changing the product name to "VCR".
- 7 Repeat steps 5 and 6 until all of the text is entered in the way that you want, and then click the Next button. Let's finish editing the text by changing the original price to "\$415." and the sale price to "\$215."
- 8 Click the Close button. The text in the layout is replaced by the newly entered text.

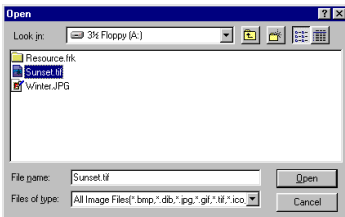


Importing a graphics file

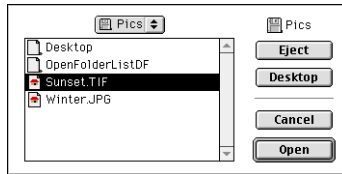
With the P-touch Editor application, you can also import images files in a variety of formats (.bmp, .dib, .jpg, .tif, .ico, and .wmf on the PC or PICT, JPEG, TIFF and BMP on the Mac) into your layout.

- 1 With a layout document displayed, select the [Image] command in the [Insert] menu (in the PC software) or the [Object] menu (in the Mac software). A dialog box that allows you to select the image file appears.

When using the P-touch Editor for the PC:



When using the P-touch Editor for the Mac:



- 2 Select the graphic file that you wish to add to the layout and double-click it. The image appears in the layout.



Barcode

Keep the following points in mind when using P-touch Editor Version 3.1 to print barcodes.

- Barcodes should be printed on white tape. If other colours of tape are used, the barcode reader may not be able to read the barcode correctly.
- Be sure to test the barcode reader to make sure that it can read printed barcodes in the environment where you plan to use them. In some cases, the barcodes are not read correctly.
- The QR Code protocol can only be used with English. If data in any other language is entered, the barcode may not be read correctly.

Databases

- For general details, refer to the User's Guide supplied on the P-touch Editor Version 3.1 CD-ROM.

Keep the following points in mind when using the database functions of P-touch Editor Version 3.1.

- The database function of P-touch Editor Version 3.1 (Windows® version) uses database files that are compatible with Microsoft Access 97. By upgrading P-touch Editor Version 3.1 using a program available on the CD-ROM, P-touch Editor will become compatible with Access 2000. Refer to the Readme file located at English\Ptouch\Editor\Ac2k on the CD-ROM (the folder name for French is "Francais"), and start up the program.
- P-touch Editor Version 3.1 can import files other than mdb files, such as csv files. Files saved as csv files with an application such as Microsoft® Excel can be used with P-touch Editor. Refer to the User's Guide supplied on the P-touch Editor Version 3.1 CD-ROM for more details.
- Using a function available with Microsoft® Access 97, Excel files can be linked to mdb files. With this function, data changed in Excel is automatically updated with the P-touch Editor.

Reading the User's Guide

The P-touch Editor User's Guide can be read either by inserting the CD-ROM into the drive each time you wish to refer to it or by installing it onto your hard disk so that it is quickly available at any time. Since the User's Guide is an HTML document, a browser is needed to read it. If Internet Explorer is not installed, it can be installed by downloading it from the Internet.

☞ The P-touch Editor User's Guide can be read using other browsers; however, some pages may not be displayed correctly.

Reading the P-touch Editor User's Guide

- ❶ If the User's Guide was not installed onto the computer's hard disk, insert the P-touch Editor CD-ROM into the CD-ROM drive.
- ❷ Start up the User's Guide.

On an IBM PC-compatible computer:

- By clicking the P-touch Editor icon:
Double-click "The User's Guide PT-9200DX" icon in the "P-touch Editor 3.1" group window.
- With the Start button:
 - (a) Click the Start button in the taskbar to display the Start menu.
 - (b) Select "programs".
 - (c) Select "P-touch Editor 3.1".
 - (d) Click "The User's Guide PT-9200DX".
- With Windows® Explorer:
 - (a) Start up Windows® Explorer.
 - (b) Select the CD-ROM drive (if the User's Guide is not installed on the hard disk), or select the drive and directory where P-touch Editor is installed (if the User's Guide is installed on the hard disk).
 - (c) Double-click "Main.htm" in the "Manual" folder.

On a Macintosh computer:

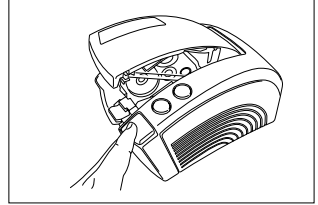
- Double-click "Main.htm" in the "User's Guide" folder of the CD-ROM's "P-touch" folder (if the User's Guide is not installed on the hard disk), or of the installed "P-touch Editor Ver3.1" folder (if the User's Guide is installed on the hard disk).

Using the PT-9200DX

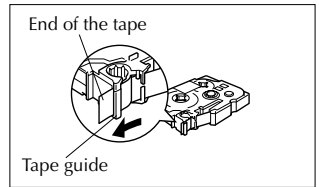
After you have designed a label layout using the P-touch Editor application, you can print it out to make a label.

Installing the tape cassette

- 1 Press down on the cover release button and lift open the tape compartment cover.



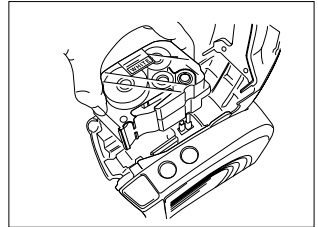
- 2 If you are using a new tape cassette, first remove the stopper. (Some tape cassettes may not be installed with a stopper.) Make sure that the end of the tape feeds under the tape guides.



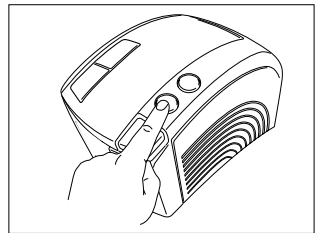
- 3 Insert the tape cassette firmly into the compartment, making sure that the entire back of the cassette touches the bottom of the compartment.

☞ *When inserting the tape cassette, make sure that the ink ribbon does not catch on the corner of the metal guide.*

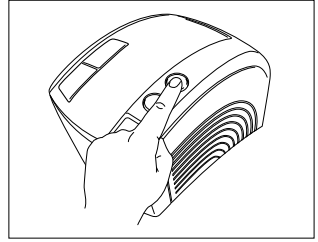
Be sure not to touch the print head.



- 4 Close the compartment cover, and then press the on/off button to turn on the PT-9200DX.



- 5 After the on/off button lights up in green, press the feed/cut button once to remove any slack in the tape and cut off the excess.



Printing a label

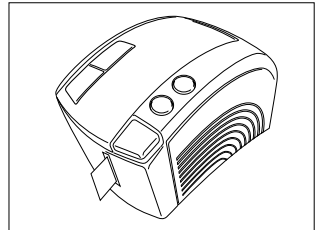
- 1 Turn on the PT-9200DX and start up the computer.
- 2 Start up P-touch Editor and make sure that "PT-9200DX" is selected as the printer in the Print Setup dialog box ([Print Setup] command in the [File] menu of the PC software) or in the Chooser (when using the Mac software).
- 3 In the Size setting of the Page Properties, select the desired label size, and then design your label layout.



- 4 Click the [Print] command in the [File] menu, select the desired settings in the Print dialog box, and then click the OK button. The on/off button on the PT-9200DX flashes in green while it is receiving the data. After the label is printed, it is fed from the tape exit slot and automatically cut off if the "Auto Cut" option was selected.

If the "Half Cut" option was selected, press the feed/cut button once to cut off the label.

While printing multiple copies of labels, the printing speed may be decreased so that a high resolution can be maintained.

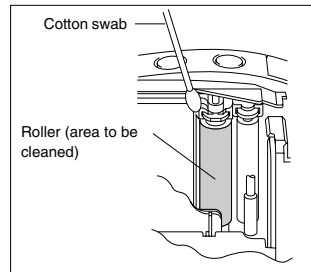
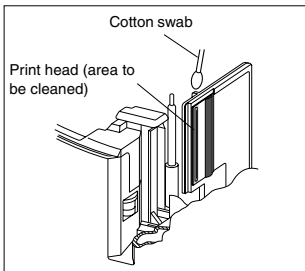
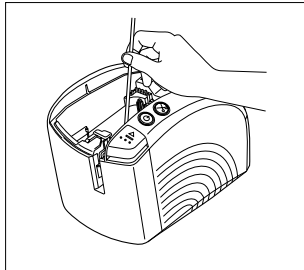


Maintenance

Cleaning the Print Head and Roller

A blank horizontal line appearing through the printed label indicates that the print head and roller are dirty. Clean the print head and roller according to the following procedure.

- 1 Turn off the PT-9200DX.
- 2 Open the tape compartment cover.
- 3 Remove the tape cassette if one is installed.
- 4 Use a dry cotton swab to gently wipe up and down along the print head and roller.



- 5 Insert the tape cassette, and then close the tape compartment cover.

Caution: Be careful not to touch the cutter near the print head and roller while cleaning them.
In addition, do not try to clean the print head immediately after printing, otherwise you may be burned.

* Cleaning can also be done by using the optional print head cleaning cassette (TZ-CL6).

Monitoring the P-touch Status

You can determine the status of the PT-9200DX from the power button light.

PT-9200DX status

Power button light	Description/Remedy
Lights up in green	<ul style="list-style-type: none">The P-touch is operating normally and is in stand-by.
Flashes in green	<ul style="list-style-type: none">The P-touch is receiving data from the computer correctly.
Lights up in orange	<ul style="list-style-type: none">While in stand-by, the P-touch detected that the tape cassette was not inserted correctly. Correctly insert the tape cassette. Printing will begin when the tape cassette is correctly inserted.The tape compartment cover is not completely closed. Close the tape compartment cover.
Flashes in orange	<ul style="list-style-type: none">While receiving data, the P-touch detected that the tape compartment cover was not completely closed or that the cover was opened. Close the tape compartment cover. Printing will begin when the tape compartment cover is closed.
Flashes in red (Correct the problem, and then try printing again.)	<ul style="list-style-type: none">While printing, the P-touch detected that a tape cassette was not inserted or that the tape cassette ran out of tape. Insert a tape cassette or replace it.Before or during printing, the tape compartment cover was opened. Close the tape compartment cover.A data transmission error occurred. After about five seconds, the P-touch will return to stand-by (the power button will light up in green).
Lights up in red (Correct the problem, and then try printing again.)	<ul style="list-style-type: none">Turn off the P-touch, and then turn it on again. If the power button continues to light up in red, contact your service representative.

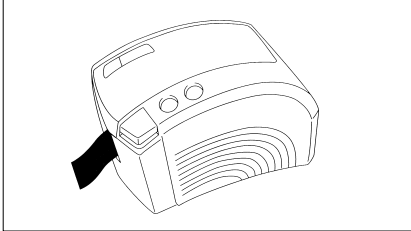
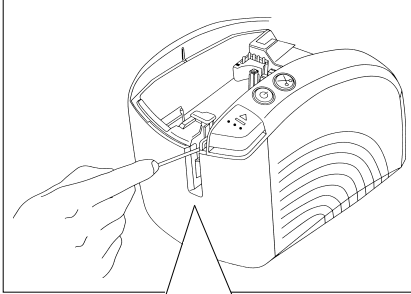
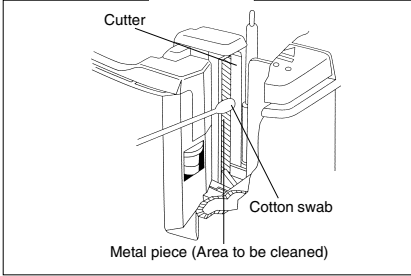
Troubleshooting

If you think the P-touch is not printing correctly, but you cannot determine the problem with the power button light, refer to the following list of possible problems and perform the necessary operations.

Problem	Cause	Solution
The P-touch does not print. A printing error is indicated.	<ul style="list-style-type: none"> • The interface cable is loose. • The tape cassette is not inserted correctly. • The tape compartment cover is open. 	Check that the interface cable is correctly connected, the tape cassette is correctly installed, and that the tape compartment cover is closed.
While printing, striped tape appears.	There is no tape in the tape cassette.	Insert a new tape cassette, and then either press the feed/cut button or turn the P-touch off, then on again.
The power button does not light up or flash.	The power supply cable is loose.	Check that the power supply cable is correctly connected. If the power button still does not light up or flash, contact your service representative.
A blank horizontal line appears through the printed label.	The print head and roller are dirty.	Clean the print head and roller according to the procedure in <i>Cleaning the Print Head and Roller</i> on page 27.
A data transmission error appears on the computer.	The wrong port is selected.	Windows® Under "Print to the following port" in the printer Properties dialog box, select "PTUSB:" for a USB connection or select "PTCOMn:" (where "n" is 1 if the P-touch is connected to the computer's COM1 port or 2 if the P-touch is connected to the computer's COM2 port) for a serial connection.* Mac For a serial connection, select in the Chooser the port where the P-touch is connected.
	The baud rates of the computer and the P-touch are not the same. (Only for a serial connection)	Windows® Start up the Change Baud Rate Wizard, and then select the same baud rate as the P-touch. Mac The Macintosh may not support the P-touch's default baud rate of 115,200 bps. After changing the baud rate of the P-touch according to <i>Changing the P-touch's Baud Rate</i> on page 31, select a baud rate of 57,600 bps in the Print dialog box.
(Windows® only) The baud rate cannot be set using the Change Baud Rate Wizard.	The computer does not support the P-touch's default baud rate of 115,200 bps.	The P-touch's default baud rate of 115,200 bps is not supported by some computers. After changing the baud rate of the P-touch according to <i>Changing the P-touch's Baud Rate</i> on page 31, start up the Change Baud Rate Wizard, and select a baud rate of 57,600 or 9,600 bps.
	Error 99 The computer cannot detect the P-touch.	Check the following: <ul style="list-style-type: none"> • Is the P-touch turned on? • Is the interface cable correctly connected? • Has the COM port where the P-touch is connected been selected with the Change Baud Rate Wizard? (Many PCs have more than one COM port.)
	Error 1,5 The computer's serial port cannot be used.	The COM ports on some PCs are turned off as a default. Check the computer's manual or ask the computer manufacturer, and then turn on the COM port. <Checking the COM port (Windows® 95/98)> Double-click "System" in the Control Panel window. Click the Device Manager tab, and then click the plus sign next to "Ports (COM & LPT)". Check that COM1 and COM2 are listed and that there is no error symbol displayed.

* If two or more of the same P-touch models are connected through their USB ports, select "PTUSB (PT-9200DX-XXXXXXXX):" (where XXXXXXXX is the serial number) instead of "PTUSB:".

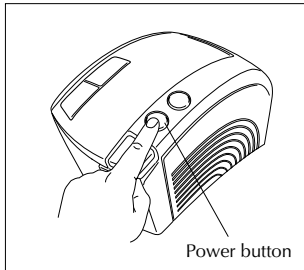
* The serial number is written above the barcode on the silver label attached to the bottom of the P-touch.

Problem	Remedy
<ul style="list-style-type: none"><li data-bbox="98 220 533 261">• The tape is not ejected correctly after being automatically cut.	<ul style="list-style-type: none"><li data-bbox="576 220 1011 261">• Turn off the machine, open the tape compartment cover, and remove the tape cassette if one is installed. <div data-bbox="594 272 1005 504">A line drawing of a portable cassette player with its top cover open. A black tape cassette is partially inserted into the deck.</div> <p data-bbox="594 536 1011 596">Using a cotton swab dipped in isopropyl (rubbing) alcohol, clean off the metal piece in the exit slot to the left of the cutter.</p> <div data-bbox="594 611 1005 906">A line drawing showing a hand holding a cotton swab and cleaning the metal piece in the exit slot of the cassette deck. The cassette cover is open.</div> <div data-bbox="594 962 1005 1238">A detailed line drawing of the cutter mechanism. A label 'Cutter' points to the blade. A label 'Cotton swab' points to the cleaning area. A label 'Metal piece (Area to be cleaned)' points to the specific metal part that needs cleaning.<p data-bbox="698 975 740 991">Cutter</p><p data-bbox="844 1161 927 1177">Cotton swab</p><p data-bbox="703 1206 922 1222">Metal piece (Area to be cleaned)</p></div>

Changing the P-touch's Baud Rate

The PT-9200DX's default baud rate for a serial connection is 115,200 bps. Some computers may not support a serial port baud rate of 115,200 bps. If so, follow the procedure below to change the P-touch's baud rate to 9,600 bps. In addition, the baud rate for the port must also be set to 9,600 bps.

- ① Turn off the PT-9200DX.
- ② Hold down the power button for about five seconds.
- ③ Release the power button when it begins flashing in red and green.
- ④ The baud rate of the PT-9200DX has been set to the slower baud rate of 9,600 bps.



Machine Specification

Power supply:	Input AC 120 V 60Hz
Print tape:	6 widths available: 1/4" (6 mm) 3/8" (9 mm) 1/2" (12 mm) 3/4" (18 mm) 1" (24 mm) 1 1/2" (36 mm)
Print head:	384 dots 360 dpi
Tape cutter:	Auto full cutter Auto half cutter
Port:	Serial, USB
Dimensions:	4.7" × 5.9" × 9.8" (120 × 150 × 250 mm)
Weight:	3.3 lbs (1.5 kg)

Accessories

- **Supplies**

Obtain tape cassettes from your nearest authorised dealer.

Use only Brother TZ tapes with this machine. **Brother cannot be held responsible for trouble caused by the use of unauthorised supplies.** Do not use tapes that do not have the  mark.

Stock No.	Description	QTY/PACKAGE	PRICE
1 1/2" (36 mm)			
TZ161	Black Characters on Clear Adhesive	1	\$32.95
TZ261	Black Characters on White Adhesive	1	\$34.95
TZ461	Black Characters on Red Adhesive	1	\$34.95
TZ561	Black Characters on Blue Adhesive	1	\$34.95
TZ661	Black Characters on Yellow Adhesive	1	\$34.95
TZ262	Red Characters on White Adhesive	1	\$34.95
TZ263	Blue Characters on White Adhesive	1	\$34.95
1" (24 mm)			
TZ151	Black Characters on Clear Adhesive	1	\$25.99
TZ251	Black Characters on White Adhesive	1	\$28.99
TZ451	Black Characters on Red Adhesive	1	\$28.99
TZ651	Black Characters on Yellow Adhesive	1	\$28.99
TZB51	Black Characters on Flu. Orange Adhesive	1	\$35.99
TZ252	Red Characters on White Adhesive	1	\$28.99
TZ253	Blue Characters on White Adhesive	1	\$28.99
TZ354	Gold Characters on Black Adhesive	1	\$31.99
TZ155	White Characters on Clear Adhesive	1	\$32.95
TZ355	White Characters on Black Adhesive	1	\$31.99
TZS251	Industrial (Strong Adhesive) Black Characters on White Adhesive	1	\$31.99
3/4" (18 mm)			
TZ141	Black Characters on Clear Adhesive	1	\$22.99
TZM41	Black Characters on Clear (Mat) Adhesive	1	\$24.99
TZ241	Black Characters on White Adhesive	1	\$24.99
TZ641	Black Characters on Yellow Adhesive	1	\$24.99
TZB41	Black Characters on Flu. Orange Adhesive	1	\$29.99
TZ242	Red Characters on White Adhesive	1	\$24.99
TZ243	Blue Characters on White Adhesive	1	\$24.99
TZ344	Gold Characters on Black Adhesive	1	\$28.99
TZ345	White Characters on Black Adhesive	1	\$28.99
TZ545	White Characters on Blue Adhesive	1	\$28.99
TZS241	Industrial (Strong Adhesive) Black Characters on White Adhesive	1	\$27.99
1/2" (12 mm)			
TZ131	Black Characters on Clear Adhesive	1	\$19.99
TZ231	Black Characters on White Adhesive	1	\$20.99
TZM31	Black Characters on Clear (Mat) Adhesive	1	\$20.99
TZ431	Black Characters on Red Adhesive	1	\$20.99
TZ531	Black Characters on Blue Adhesive	1	\$20.99
TZ631	Black Characters on Yellow Adhesive	1	\$20.99
TZ731	Black Characters on Green Adhesive	1	\$20.99
TZ132	Red Characters on Clear Adhesive	1	\$19.99
TZ232	Red Characters on White Adhesive	1	\$20.99
TZ133	Blue Characters on Clear Adhesive	1	\$19.99
TZ233	Blue Characters on White Adhesive	1	\$20.99
TZ334	Gold Characters on Black Adhesive	1	\$24.99
TZ335	White Characters on Black Adhesive	1	\$24.99
TZ435	White Characters on Red Adhesive	1	\$24.99
TZS231	Industrial (Strong Adhesive) Black Characters on White Adhesive	1	\$23.99

Stock No.	Description	QTY/PACKAGE	PRICE
3/8" (9 mm)			
TZ121	Black Characters on Clear Adhesive	1	\$16.99
TZ221	Black Characters on White Adhesive	1	\$19.99
TZ222	Red Characters on White Adhesive	1	\$19.99
TZ223	Blue Characters on White Adhesive	1	\$19.99
TZ325	White Characters on Black Adhesive	1	\$22.99
TZS221	Industrial (Strong Adhesive) Black Characters on White Adhesive	1	\$21.99
1/4" (6 mm)			
TZ111	Black Characters on Clear Adhesive	1	\$14.99
TZ211	Black Characters on White Adhesive	1	\$16.99
TZS211	Industrial (Strong Adhesive) Black Characters on White Adhesive	1	\$19.99

Non-laminated tapes

Stock No.	Description	QTY/PACKAGE	PRICE
3/4" (18 mm)			
TZN641	Black Characters on Yellow Adhesive	1	\$21.99
TZN541	Black Characters on Blue Adhesive	1	\$21.99
TZNF41	Black Characters on Purple Adhesive	1	\$21.99
1/2" (12 mm)			
TZN631	Black Characters on Yellow Adhesive	1	\$17.99
TZN531	Black Characters on Blue Adhesive	1	\$17.99
TZNF31	Black Characters on Purple Adhesive	1	\$17.99

Iron on transfer tape

Stock No.	Description	QTY/PACKAGE	PRICE
3/4" (18 mm)			
TZIY41	Black Characters	1	\$31.99

Security tape

Stock No.	Description	QTY/PACKAGE	PRICE
3/4" (18 mm)			
TZSE4	Black Characters on White Adhesive	1	\$49.95

Fabric tape

Stock No.	Description	QTY/PACKAGE	PRICE
1/2" (12 mm)			
TZFA3	Blue Characters on White Adhesive	1	\$34.95

Stamp kit/holder

Stock No.	Description	QTY/PACKAGE	PRICE
1" (24 mm) Stamp Area 13.5 × 65 mm			
SKLB	LARGE Stamp Kit (Stamp holder + Tape cassette)	1	\$54.95
SHLB	LARGE Stamp Holder	1	\$27.45
3/4" (18 mm) Stamp Area 9 × 55 mm			
SKMB	MEDIUM Stamp Kit (Stamp holder + Tape cassette)	1	\$49.95
SHMB	MEDIUM Stamp Holder	1	\$24.95

Options

Stock No.	Description	QTY/PACKAGE	PRICE
TZCL6	Print head cleaning cassette	1	\$34.95

Guide de référence rapide

Merci d'avoir acheté le PT-9200DX!

Avec votre nouvelle imprimante d'étiquettes Brother, vous pourrez imprimer des étiquettes personnalisées pour n'importe quelle utilisation. Insérez simplement une cassette pour étiquettes dans le PT-9200DX, créez votre étiquette avec le logiciel P-touch Editor fourni, puis imprimez-la. Votre étiquette personnalisée est imprimée en quelques secondes. Les étiquettes sont disponibles dans une variété de tailles et de couleurs - une solution idéale pour le codage couleur et pour répondre à tous vos besoins en matière d'étiquetage.

Les nombreuses caractéristiques du logiciel P-touch Editor facilitent et rendent plus rapide la création d'étiquettes magnifiques. Le logiciel automatise non seulement les fonctions de mise en page les plus compliquées mais inclue aussi une variété de modèles pré-formatés pour une utilisation immédiate.

Avis de conformité aux normes du ministère des communications du Canada

Cet appareil numérique respecte les limites de bruits radioélectriques applicables aux appareils numériques de classe B prescrites dans la norme sur le matériel brouilleur: "Appareils Numériques", NMB-003 édictée par le Ministère des Communications.

PRÉCAUTIONS GÉNÉRALES


- Utilisez seulement des cassettes TZ Brother avec cette imprimante. N'utilisez pas de cassettes ne portant pas la marque .
- Ne tirez pas sur le ruban sortant du P-touch. Vous risqueriez ainsi d'endommager la cassette.
- Évitez d'utiliser l'imprimante dans des endroits extrêmement poussiéreux. Ne laissez pas l'imprimante en plein soleil ou sous la pluie.
- N'exposez pas l'imprimante à des températures extrêmement élevées ou à l'humidité.
- Ne laissez pas d'objets en caoutchouc ou vinyle sur l'imprimante pendant longtemps. Elle pourrait être tachée.
- Ne nettoyez pas l'imprimante avec de l'alcool ou d'autres solvants organiques. Utilisez seulement un chiffon doux et sec.
- Ne mettez pas d'objets étrangers dans l'imprimante ou d'objets lourds dessus.
- Pour éviter les blessures, ne touchez pas le bord de la coupeuse.
- Ne touchez pas la tête d'impression, qui devient très chaude quand le P-touch est utilisé. Même après la mise hors tension de l'imprimante, la tête d'impression reste chaude pendant un certain temps.
- Utilisez seulement le cordon d'alimentation conçu spécialement pour cette imprimante. L'utilisation de tout autre cordon annulera la garantie.
- Utilisez seulement les câbles d'interface fournis avec cette imprimante. L'utilisation de tout autre câble annulera la garantie.
- Si vous n'avez pas l'intention d'utiliser la machine pendant longtemps, débranchez le cordon d'alimentation.
- N'essayez pas de démonter le P-touch.
- IBM® sont des marques déposées de International Business Machines, Inc.
- Microsoft® et Windows® sont des marques déposées de Microsoft Corp. aux États-Unis et dans les autres pays.
- Macintosh et Power Macintosh sont des marques déposées de Apple Computer, Inc.
- Tous les autres noms de logiciels et produits mentionnés sont des marques de fabrique ou des marques déposées de leurs compagnies respectives.

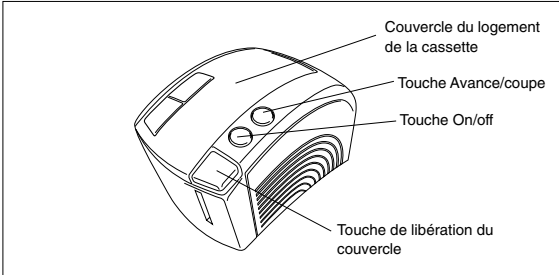
Table des matières

Précautions générales

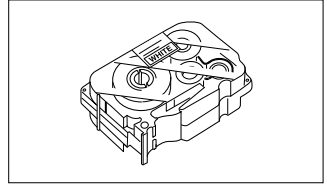
Déballage	2
Raccordement du câble d'interface et du cordon d'alimentation	4
Installation de P-touch Editor	6
Installation de P-touch Editor et du pilote d'imprimante (pour Windows® 95/98/Me/NT 4.0/2000 Professional/XP)	6
Installation de P-touch Editor Version 3.1	6
Installation du pilote d'imprimante	8
Pour une liaison série	8
Utilisation de Assistant pour le changement de la vitesse de transmission	9
Pour une liaison USB (Windows® 98/Me/2000 Professional/XP seulement)	10
Installation de P-touch Editor Version 3.1 (pour Macintosh)	12
Installation de P-touch Editor Version 3.1	12
Installation du pilote d'imprimante PT-9200DX	13
Sélection de l'imprimante	14
Désinstallation du logiciel P-touch et du pilote d'imprimante	14
Désinstallation de P-touch Editor Version 3.1 (pour Windows® 95/98/Me/NT 4.0/2000 Professional/XP) ..	14
Remplacement, installation ou suppression du pilote d'imprimante (pour Windws® 95/98/Me/NT 4.0/2000 Professional/XP)	15
Pour une liaison série	15
Pour une liaison USB (Windows® 98/Me/2000 Professional/XP seulement)	16
Suppression de P-touch Editor Version 3.1 et du pilote d'imprimante (pour Macintosh)	18
Utilisation de P-touch Editor	19
Lancement de P-touch Editor	19
Affichage des propriétés	20
Création d'une nouvelle mise en page	20
Création d'une mise en page à partir d'un modèle Format automatique	21
Importation d'un fichier graphique	22
Code barres	23
Bases de données	23
Lecture du mode d'emploi	24
Lecture du mode d'emploi de P-touch Editor	24
Utilisation du PT-9200DX	25
Mise en place de la cassette	25
Impression d'une étiquette	26
Entretien	27
Nettoyage de la tête d'impression et du cabestan	27
Contrôle du statut du P-touch	28
Guide de dépannage	29
Changement de la vitesse de transmission du P-touch	31
Spécifications de l'imprimante	32
Accessoires	33

Déballage

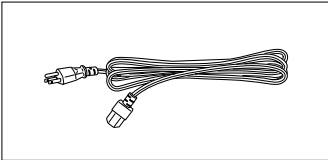
PT-9200DX



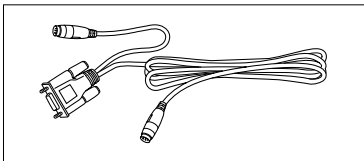
Cassette à ruban TZ de 36 mm (1 1/2po)
(caractères noirs sur fond blanc)



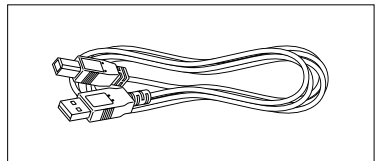
Cordon d'alimentation secteur (pour le raccordement du PT-9200DX à une prise secteur)



Câbles d'interface (2) Série: Pour un ordinateur compatible IBM PC ou Macintosh

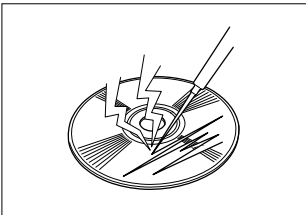


USB: Pour un ordinateur compatible IBM PC ou Macintosh

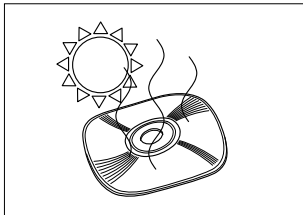


CD-ROM contenant les logiciels PC et Mac et leurs manuels.

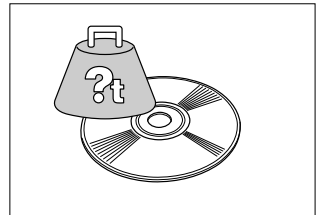
Précautions:



- Faites attention à ne pas rayer le CD-ROM.



- Ne pas soumettre le CD-ROM à des températures extrêmement élevées ou basses.



- Ne pas poser d'objets lourds sur le CD-ROM.

Les cassettes d'étiquettes

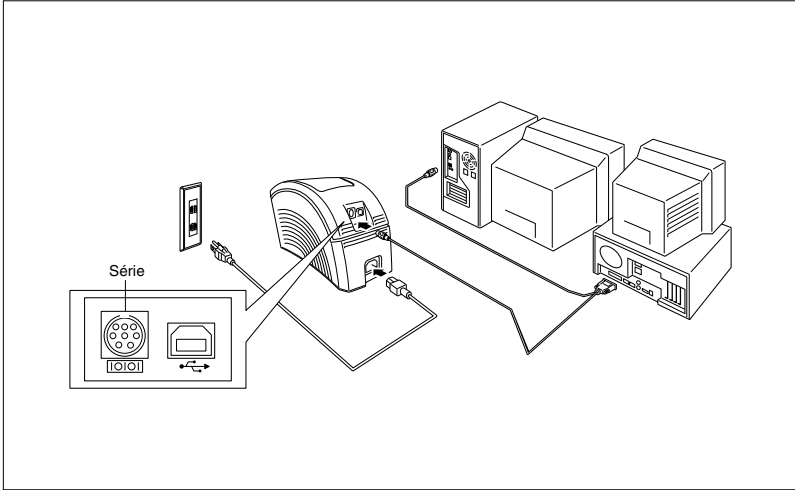
- Ne tirez pas sur le ruban ; vous risqueriez d'endommager la cassette.
- Si vous collez l'étiquette sur un endroit humide ou sale, elle risque de se décoller facilement. Avant de coller l'étiquette, nettoyez la surface où vous allez la coller.
- Selon les conditions d'environnement et le matériau, l'état, la rugosité et la forme de la surface de collage, il est possible que l'étiquette se déplace ou se décolle.
- Pour vérifier la force d'adhérence de l'étiquette ou avant d'utiliser l'étiquette sur un endroit particulièrement sensible, faites un essai en collant un petit morceau d'étiquette sur une section dissimulée de la surface de collage prévue.
- Le soleil, le vent et la pluie risquent de provoquer une perte de couleur de l'étiquette ou de la décoller.
- Les inscriptions effectuées avec une encre à base d'huile ou à base d'eau risquent d'être visibles même si l'étiquette est collée dessus. Pour les dissimuler, collez deux étiquettes l'une sur l'autre, ou utilisez un autocollant à base sombre.
- Ce ruban peut ne pas convenir dans les cas où des dommages ou des blessures risquent d'entraîner des obligations contractuelles.

Brother Co, Ltd. et ses fournisseurs possèdent tous les droits pour ce logiciel (y compris, mais non limités à, la programmation, les images, les cliparts, les modèles et le texte faisant partie du logiciel), les textes compris dans les manuels fournis et les copies du logiciel. Ce logiciel, dans sa totalité ou en partie, ne peut pas être reproduit, modifié, analysé, désassemblé ou décompilé sans permission.

Raccordement du câble d'interface et du cordon d'alimentation

Raccordez le PT-9200DX à l'ordinateur en suivant les instructions ci-dessous.

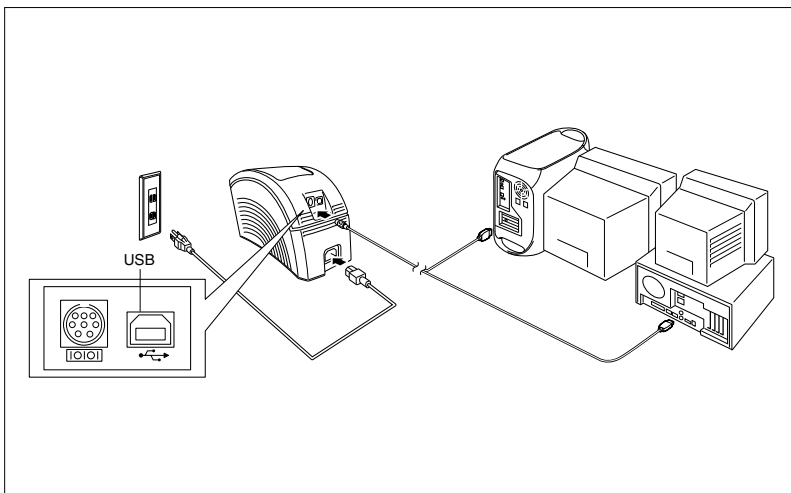
Pour le raccordement au port série :



- 1 Assurez-vous que le PT-9200DX et l'ordinateur sont hors tension.
- 2 Branchez une extrémité du câble d'interface série fourni sur le port série (IOIOI) du PT-9200DX et l'autre extrémité du câble sur le port série de l'ordinateur. Pour une liaison avec Macintosh, raccordez le PT-9200DX au port modem ou imprimante (de préférence le port modem).
☞ Les ports série (RS-232C) de certains ordinateurs sont conçus de telle façon que le câble d'interface série ne peut pas être raccordé. Dans ce cas, utilisez un adaptateur disponible dans le commerce.
- 3 Insérez la fiche de l'une des extrémités du cordon d'alimentation dans la prise d'alimentation le PT-9200DX.
- 4 Insérez la fiche de l'autre extrémité du cordon d'alimentation dans une prise secteur munie d'une borne de mise à la terre.
Certains endroits peuvent nécessiter l'utilisation d'un adaptateur muni d'un conducteur de mise à la terre. Raccordez ce conducteur à la borne de mise à la terre.
- 5 Mettez le PT-9200DX sous tension, puis mettez l'ordinateur sous tension.

Pour le raccordement au port USB :

☞ Vous devez installer le logiciel avant d'effectuer le raccordement à l'interface USB ou de mettre sous tension. Veuillez suivre la procédure d'installation des pages 10 à 12 avant d'effectuer le raccordement ou de mettre sous tension. Le logiciel d'installation de P-touch Brother vous expliquera comment procéder.



- 1 Branchez une extrémité du câble d'interface USB fourni sur le port USB (↔) du PT-9200DX et l'autre extrémité du câble sur le port USB de l'ordinateur.
 - ☞ Ne raccordez pas le PT-9200DX à l'ordinateur en utilisant en même temps les câbles d'interface série et USB, autrement le PT-9200DX risque d'être endommagé.
 - ☞ Lorsque vous effectuez une liaison USB par l'intermédiaire d'un USB, un raccordement correct peut ne pas être possible suivant le type de USB utilisé. Si l'impression est impossible avec une liaison avec HUB, essayez de raccorder le PT-9200DX directement à l'ordinateur à l'aide du câble d'interface USB.
- 2 Insérez la fiche de l'une des extrémités du cordon d'alimentation dans la prise d'alimentation du PT-9200DX.
- 3 Insérez la fiche de l'autre extrémité du cordon d'alimentation dans une prise secteur munie d'une borne de mise à la terre.
Certains endroits peuvent nécessiter l'utilisation d'un adaptateur muni d'un conducteur de mise à la terre. Raccordez ce conducteur à la borne de mise à la terre.

Installation de P-touch Editor

Le logiciel P-touch Editor et le pilote d'imprimante PT-9200DX doivent être installés pour que des étiquettes puissent être imprimées sur le PT-9200DX.

Installation de P-touch Editor et du pilote d'imprimante (pour Windows® 95/98/Me/NT 4.0/2000 Professional/XP)

Installez P-touch Editor Version 3.1 et le pilote d'imprimante dans l'ordinateur de la façon décrite ci-dessous.

Vérifiez que la configuration de votre système remplit les conditions suivantes.

Ordinateur : IBM PC ou compatible

Système d'exploitation :

Interface série : PC avec processeur x86 et port série (RS-232C) et fonctionnant sous Microsoft® Windows® 95/98/Me/2000 ou Windows® NT 4.0/2000 Professional/XP.

Interface USB : PC avec port USB et Microsoft® Windows® 98/Me/2000 Professional/XP préinstallé.

☞ Certains PC fonctionnant sous Microsoft® Windows® 95/NT 4.0 préinstallé ne supportent pas toutes les fonctions du matériel USB.

Espace libre sur le disque dur : Au moins 20 Mo

☞ Quelques centaines de Mo d'espace libre supplémentaires peuvent être nécessaires pour l'impression d'étiquettes longues ou l'impression d'un volume important de données.

Moniteur : VGA ou carte graphique plus puissante

Port : Série ou USB

Mémoire disponible : Au moins 32 Mo

Lecteur de CD-ROM

Installation de P-touch Editor Version 3.1

☞ **Pour une liaison série** : Avant d'installer le logiciel P-touch Editor et le pilote d'imprimante, raccordez le PT-9200DX à l'ordinateur comme indiqué à la page 4, puis mettez-les sous tension.

Pour une liaison USB : Ne raccordez pas le PT-9200DX à l'ordinateur avant d'avoir installé le logiciel P-touch Editor, car l'installation risque de ne pas s'effectuer correctement. Ne raccordez pas le PT-9200DX avant d'y avoir été invité.

- 1 Insérez le CD-ROM P-touch Editor Version 3.1 dans le lecteur de CD-ROM de l'ordinateur. Une boîte de dialogue s'affiche automatiquement pour vous permettre de sélectionner la langue.
- 3 Cliquez sur le bouton supérieur (Editeur). Une boîte de dialogue s'affiche pour vous permettre de sélectionner le modèle.

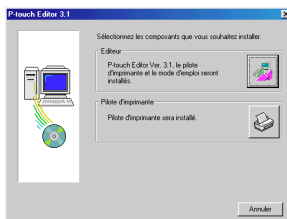
☞ Si vous ne souhaitez installer que le pilote d'imprimante, cliquez sur le bouton inférieur (Pilote d'imprimante).



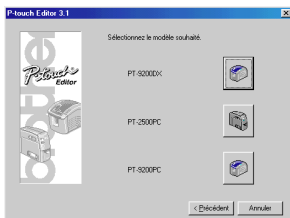
Si la boîte de dialogue n'apparaît pas automatiquement, cliquez sur "Poste de travail" dans le bureau, puis double-cliquez sur le lecteur de CD-ROM qui renferme le CD-ROM.

(Avec Windows® XP, cliquez sur "Poste de travail" dans le menu Démarrer, puis double-cliquez sur le lecteur de CD-ROM qui renferme le CD-ROM. Ensuite, double-cliquez sur "Setup.exe" pour afficher la boîte de dialogue.

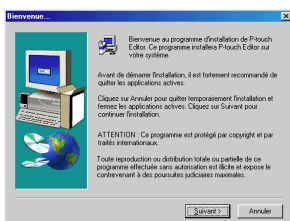
- 2 Sélectionnez la langue de votre système d'exploitation Windows®, puis cliquez sur le bouton OK. Une boîte de dialogue s'affiche pour vous permettre de sélectionner quoi installer.



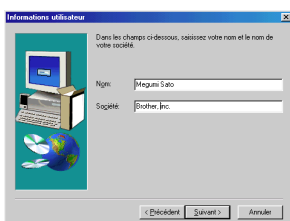
- 4 Cliquez sur l'icône du PT-9200DX. L'assistant InstallShield® pour l'installation du logiciel P-touch Editor est lancé, puis la boîte de dialogue Bienvenue s'affiche.



- 5 Lisez attentivement le contenu de la boîte de dialogue, puis cliquez sur le bouton Suivant pour continuer. La boîte de dialogue Informations utilisateur s'affiche.

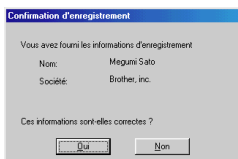


- 6 Entrez les informations nécessaires dans les cases appropriées (si les informations ont déjà été enregistrées dans Windows®, elles s'affichent automatiquement), puis cliquez sur le bouton Suivant. Une boîte de dialogue s'affiche vous demandant de confirmer les informations entrées.

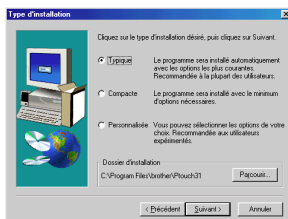


- 7 Cliquez sur le bouton Oui pour enregistrer les informations entrées. La boîte de dialogue Type d'installation s'affiche.

☞ Pour modifier les informations, cliquez sur le bouton Non, puis revenez à l'étape 6.



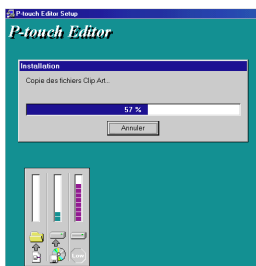
- 8 Sélectionnez la méthode d'installation, puis cliquez sur le bouton Suivant.



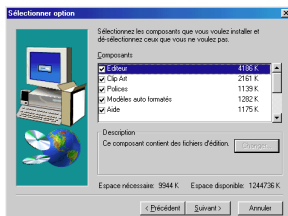
- **Pour une installation Typique ou Compacte**
Lorsque vous sélectionnez "Typique" ou "Compacte", puis que vous cliquez sur le bouton Suivant, l'installation commence immédiatement.

Typique : Toutes les options de base (P-touch Editor Version 3.1, les clips arts, les Modèles auto formatés, l'Aide et 13 polices) sont installées.

Compacte : Seul P-touch Editor Version 3.1 est installé.



- **Pour une installation Personnalisée**
Si vous sélectionnez "Personnalisée" puis que vous cliquez sur le bouton Suivant, une boîte de dialogue s'affiche pour vous permettre de sélectionner les options à installer. Seules les options cochées seront installées. Outre les options de base listées pour une installation typique, vous pouvez installer le mode d'emploi.



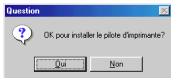
1) Sélectionnez les options à installer.

- Editeur :** Le logiciel P-touch Editor Version 3.1
- Clip Art :** Les illustrations de la fonction Clip Art de P-touch Editor Version 3.1
- Polices :** Les 13 polices de caractères
- Modèles auto formatés :** Les modèles de la fonction Format automatique
- Mode d'emploi :** Le mode d'emploi (HTML) de P-touch Editor Version 3.1 (Le mode d'emploi peut aussi être consulté à partir du CD-ROM.)
- Aide :** Les fichiers d'aide de P-touch Editor Version 3.1

Si vous cliquez sur le bouton **Changer** alors qu'une option est sélectionnée, vous pourrez sélectionner des sous-éléments. Cliquez sur le bouton **Changer** pour afficher la boîte de dialogue **Sélectionner sous-éléments**, puis sélectionnez les sous-éléments que vous souhaitez installer en les cochant. Si certaines options ou certains sous-éléments ne sont pas installés, certaines fonctions de P-touch Editor ne seront peut-être pas disponibles. Après avoir sélectionné les sous-éléments souhaités, cliquez sur le bouton **Continuer**.

2) Cliquez sur le bouton **Suivant** pour commencer l'installation.

3) Lorsque P-touch Editor est installé, une boîte de dialogue s'affiche pour vous permettre de sélectionner si vous souhaitez installer le pilote d'imprimante ou non.



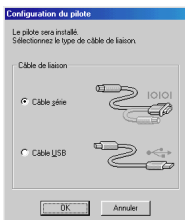
Pour installer le pilote d'imprimante, cliquez sur le bouton **Oui**. La première boîte de dialogue **Configuration du pilote** s'affiche. Continuez en allant à la section sur l'installation du pilote d'imprimante.

Si le pilote d'imprimante est déjà installé, cliquez sur le bouton **Non**, redémarrez l'ordinateur, puis enlevez le CD-ROM du lecteur de CD-ROM.

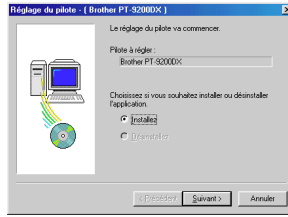
Installation du pilote d'imprimante

Pour une liaison série

1) Sélectionnez "Câble série", puis cliquez sur le bouton **OK**. Une boîte de dialogue s'affiche pour vous permettre de sélectionner si vous souhaitez installer ou désinstaller le pilote d'imprimante.

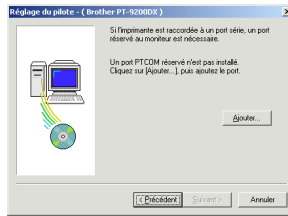


2) Sélectionnez "Installez", puis cliquez sur le bouton **Suivant**.



3) **Pour les utilisateurs de Windows® 95/98/Me :** Allez à l'étape 4. **Pour les utilisateurs de Windows® NT 4.0/2000 Professional/XP :** Une boîte de dialogue s'affiche pour vous permettre d'ajouter un port P-touch (PTCOM).

Si le port P-touch (PTCOM) est déjà installé, cliquez sur le bouton **Suivant** et continuez à l'étape 4 ci-dessous. Si le port P-touch (PTCOM) n'est pas installé, cliquez sur le bouton **Ajouter**. La boîte de dialogue **Nom du port** s'affiche.

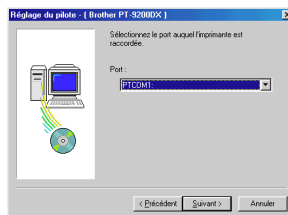


Dans la liste des ports PTCOM, sélectionnez le port auquel le PT-9200DX est raccordée ("PTCOM1:" si le PT-9200DX est raccordée au port COM1, ou "PTCOM2:" si le PT-9200DX est raccordée au port COM2), puis cliquez sur le bouton **OK**. Dans la boîte de dialogue **Règlage du pilote**, cliquez sur le bouton **Suivant**.

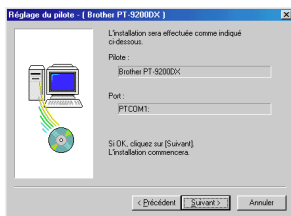


4) Une boîte de dialogue s'affiche pour vous permettre de sélectionner le port PTCOM auquel le PT-9200DX est raccordé.

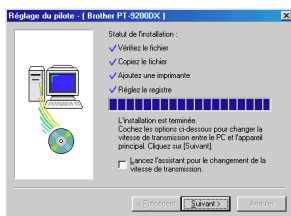
Sélectionnez "PTCOM1:" si le PT-9200DX est raccordé au port COM1, ou "PTCOM2:" si le PT-9200DX est raccordé au port COM2, puis cliquez sur le bouton **Suivant**. (Avec Windows® NT 4.0/2000 Professional/XP, sélectionnez le port ajouté à l'étape 3.) Une boîte de dialogue s'affiche pour vous demander de confirmer les modalités d'installation.



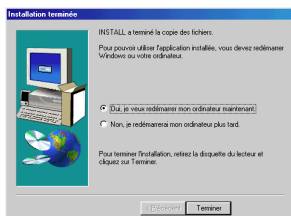
- 5 Vérifiez que l'installation va s'effectuer comme vous le souhaitez, puis cliquez sur le bouton Suivant. Une boîte de dialogue s'affiche pour vous indiquer que le pilote d'imprimante est installé.



- 6 Si le port auquel le PT-9200DX est raccordé supporte la vitesse de transmission de 115200 bps, cliquez sur le bouton Suivant. Si le port auquel le PT-9200DX est raccordé ne supporte pas la vitesse de transmission de 115200 bps, ou si vous souhaitez vérifier la liaison entre le PT-9200DX et l'ordinateur, sélectionnez "Lancez l'assistant pour le changement de la vitesse de transmission", puis cliquez sur le bouton Suivant pour lancer l'Assistant pour le changement de la vitesse de transmission. Après avoir changé la vitesse de transmission de la façon décrite aux étapes 3 à 6 de la section *Utilisation de l'Assistant pour le changement de la vitesse de transmission*, page 9, continuez à l'étape 7 ci-dessous.



- 7 Une boîte de dialogue s'affiche pour vous indiquer que l'installation est terminée. Sélectionnez "Oui, je veux redémarrer mon ordinateur maintenant", cliquez sur le bouton Terminer pour redémarrer l'ordinateur, et enlevez le CD-ROM de l'ordinateur.



Utilisation de l'Assistant pour le changement de la vitesse de transmission

Si le port auquel le PT-9200DX est raccordé ne supporte pas la vitesse de transmission de 115200 bps, ou si vous souhaitez vérifier la liaison entre le PT-9200DX et l'ordinateur, lancez le Changement de vitesse de transmission automatique et sélectionnez les paramètres de la façon décrite ci-dessous.

- 1 Dans le menu Démarrer, pointez sur "Paramètres", puis cliquez sur "Imprimantes" pour ouvrir le dossier Imprimantes. (Avec Windows® XP, cliquez sur "Imprimantes et télécopieurs" dans le menu Démarrer pour ouvrir le dossier Imprimantes et télécopieurs.)
- 2 Avec Windows® 95, 98, 98SE et Me : Double-cliquez sur l'icône Brother PT-9200DX, puis cliquez sur "Propriétés" dans le menu déroulant qui apparaît. Sur l'intercalaire Avancé de la boîte de dialogue qui apparaît, cliquez sur le bouton Vitesse de transmission pour lancer l'Assistant Changement de vitesse de transmission.

Avec Windows® NT 4.0 :

Double-cliquez sur l'icône Brother PT-9200DX, puis cliquez sur "Propriétés" dans le menu déroulant qui apparaît. Sur l'intercalaire Paramètres de périphérique de la boîte de dialogue qui apparaît, cliquez sur "Vitesse de transmission..." dans l'arborescence pour afficher la section de réglage de la 'Vitesse de transmission' en bas de la boîte de dialogue. Cliquez sur le bouton Vitesse de transmission... pour lancer l'Assistant Changement de vitesse de transmission.

Avec Windows® 2000 et XP :

Double-cliquez sur l'icône Brother PT-9200DX, puis cliquez sur "Propriétés" dans le menu déroulant qui apparaît. Sur l'intercalaire Paramètres de périphérique de la boîte de dialogue qui apparaît, cliquez sur "Vitesse de transmission..." dans l'arborescence, puis cliquez sur le bouton Propriétés ... qui apparaît à droite pour lancer l'Assistant Changement de vitesse de transmission.

- 3 Une boîte de dialogue s'affiche pour vous permettre de sélectionner le port série auquel le PT-9200DX est raccordé.

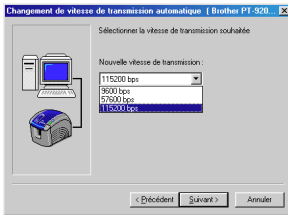
Sélectionnez le port série approprié, puis cliquez sur le bouton Suivant. Une boîte de dialogue s'affiche pour vous permettre de sélectionner la vitesse de transmission.



- 4 Sélectionnez la vitesse de transmission, puis cliquez sur le bouton Suivant.

☞ *Normalement, "115200 bps" est sélectionné ; néanmoins, votre ordinateur peut ne pas supporter la vitesse de transmission de 115200 bps. Dans ce cas, reportez-vous au mode d'emploi de votre ordinateur et sélectionnez la vitesse de transmission maximale.*

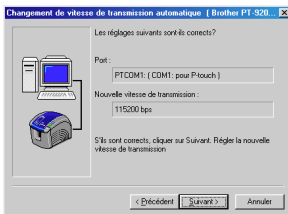
Une boîte de dialogue s'affiche pour vous demander de confirmer les paramètres de vitesse de transmission sélectionnés.



- 5 Vérifiez que la vitesse de transmission a changé, puis cliquez sur le bouton Suivant.

☞ *Pour modifier les paramètres, cliquez sur le bouton Précédent puis revenez à l'étape 4.*

Une boîte de dialogue s'affiche pour indiquer que la vitesse de transmission a été réglée comme spécifié.



- 6 Cliquez sur le bouton Fin.



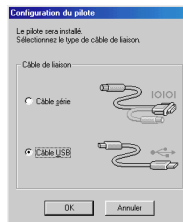
Pour une liaison USB (Windows® 98/Me/2000 Professional/XP seulement)

Avec la fonction Plug-and-Play, les nouveaux périphériques raccordés au système sont détectés, et leur pilote est automatiquement installé. Si vous souhaitez raccorder le PT-9200DX via le port USB, son pilote sera installé avec la fonction Plug-and-Play. Lisez attentivement les instructions d'installation décrites ci-dessous avant d'installer le fichier fourni sur le CD-ROM.

☞ *Ne raccordez pas le P-touch 9200DX à l'ordinateur tant que vous n'y êtes pas invité, sinon le pilote d'imprimante PT-9200DX risque de ne pas être installé correctement.*

Avec Windows® 98/98SE/Me/2000 Professional :

- 1 Sélectionnez "Câble USB", puis cliquez sur le bouton OK. La boîte de dialogue Message USB s'affiche.



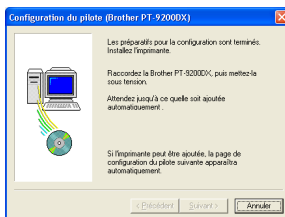
- 2 Cliquez sur le bouton Suivant. Une boîte de dialogue s'affiche pour vous demander de raccorder le PT-9200DX à l'ordinateur.



- 3 Raccordez le PT-9200DX à l'ordinateur à l'aide du câble d'interface USB fourni comme décrit à la page 5, puis mettez le PT-9200DX sous tension. Une boîte de dialogue s'affiche pour vous indiquer que le pilote d'imprimante est installé.



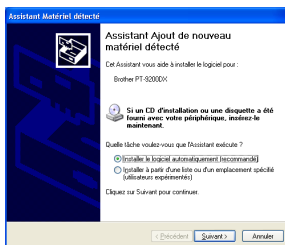
- 4 Cliquez sur le bouton Terminer. Une boîte de dialogue s'affiche pour vous indiquer que l'installation est terminée.



- 5 Sélectionnez "Oui, redémarrer immédiatement", cliquez sur le bouton Terminer pour redémarrer l'ordinateur, et enlevez le CD-ROM de l'ordinateur.



- 3 Dans la première boîte de dialogue Assistant Matériel détecté qui apparaît, sélectionnez "Installer le logiciel automatiquement (recommandé)", puis cliquez sur le bouton Suivant.

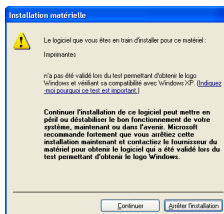


Avec Windows® XP :

- 1 Dans la boîte de dialogue qui apparaît pour vous informer que le pilote d'imprimante PT-9200DX va être installé, cliquez sur le bouton Suivant.

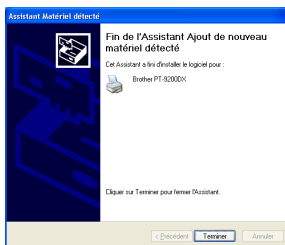


- 4 Si une boîte de dialogue apparaît pour vous avertir que le logiciel n'a pas réussi l'essai Windows Logo, continuez simplement l'installation.

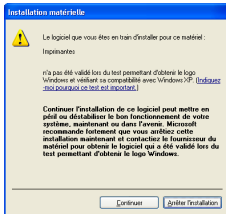


- 2 Quand la boîte de dialogue apparaît pour vous demander de raccorder le P-touch 9200DX et de le mettre sous tension, raccordez le P-touch 9200DX à l'ordinateur à l'aide du câble d'interface USB fourni, comme décrit à la page 5, puis mettez le P-touch 9200DX sous tension.

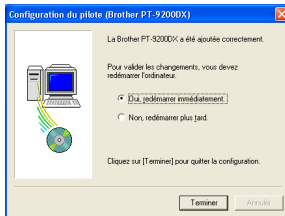
- 5 Dans la boîte de dialogue Assistant Matériel détecté qui apparaît pour vous indiquer que l'installation de PT-9200DX et de l'Assistant Matériel détecté sont terminées, cliquez sur le bouton Terminer.



- 6 Si la boîte de dialogue qui vous avertit que le logiciel n'a pas passé avec succès l'essai de logo Windows apparaît encore, cliquez sur le bouton Continuer pour poursuivre l'installation (puisque le pilote d'imprimante a déjà satisfait aux normes sévères de qualité des produits de nos essais).



- 7 Dans la boîte de dialogue qui apparaît pour vous indiquer que l'installation est terminée, sélectionnez "Oui, redémarrer immédiatement.", puis cliquez sur le bouton Terminer. Quand l'ordinateur a redémarré, l'installation est complètement terminée.



- 8 Sortez le CD-ROM de l'ordinateur.

Installation de P-touch Editor Version 3.1 (pour Macintosh)

Suivez la procédure ci-dessous pour installer le logiciel P-touch Editor sur votre Macintosh.

La version Mac de ce logiciel est destinée à un Mac avec système d'exploitation anglais. Si le logiciel est installé sur un Mac avec un système d'exploitation dans une langue différente, il est possible que le logiciel ne fonctionne pas correctement.

Vérifiez que la configuration de votre système remplit les conditions suivantes.

Ordinateur : Macintosh ou Power Macintosh

Système d'exploitation :

Interface série : Macintosh avec processeur PowerPC et port série (modem ou imprimante), fonctionnant sous Mac OS 8.1 à 9.2

Interface USB : Macintosh avec port USB, fonctionnant sous Mac OS 8.5.1 à 9.2

* Pour les versions précédentes de Mac OS, reportez-vous au site Web Apple pour des informations sur USB.

* Ce logiciel ne peut fonctionner sous Mac OS X que dans un environnement classique. Toutefois, l'environnement classique de Mac OS X v10.2 n'est pas supporté.

* L'application est fournie sur CD-ROM ; par conséquent, l'ordinateur doit être équipé d'un lecteur de CD-ROM.

Espace libre sur le disque dur : Au moins 20 Mo

Quelques centaines de Mo d'espace libre supplémentaires peuvent être nécessaires pour l'impression d'étiquettes longues ou l'impression d'un volume important de données.

Port : Série ou USB

Mémoire vive disponible : Au moins 24 Mo

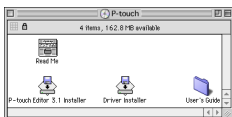
Lecteur de CD-ROM

Avec le CD-ROM fourni, les éléments suivants peuvent être installés :

- **P-touch Editor Version 3.1**
- **Pilote d'imprimante PT-9200DX**

Installation de P-touch Editor Version 3.1

- 1 Raccordez le PT-9200DX au Macintosh en utilisant le câble d'interface fourni. Veillez à laisser le PT-9200DX hors tension.
- 2 Mettez le Macintosh sous tension.
- 3 Insérez le CD-ROM P-touch Editor dans le lecteur de CD-ROM de l'ordinateur
- 4 Double-cliquez sur l'icône "P-touch Editor 3.1 Installer" du dossier qui apparaît.



- 5 Après le lancement de l'installateur, sélectionnez la méthode d'installation.

Cliquez sur le bouton "Install" pour commencer immédiatement l'installation des options de base. (Certains cliparts ne seront pas installés.)

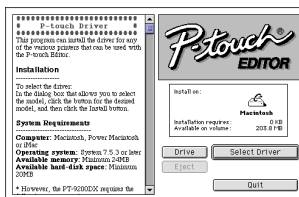
Environ 20 Mo d'espace libre sont nécessaires sur le disque dur pour commencer l'installation. Si l'espace libre disponible est suffisant, cliquez sur le bouton "Install".

Installation du pilote d'imprimante PT-9200DX

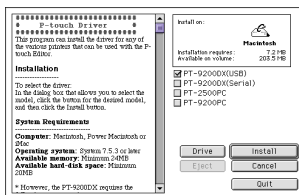
- 1 Double-cliquez sur l'icône "Driver Installer" du dossier P-touch.



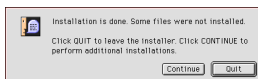
- 2 Après le lancement de l'installateur, cliquez sur le bouton "Select Driver".



- 3 Dans la boîte de dialogue qui est affichée, sélectionnez "PT-9200DX(USB)" (pour un raccordement au port USB) ou "PT-9200DX(Serial)" (pour un raccordement au port modem ou imprimante). Les pilotes d'imprimante cochés seront installés. Puis, cliquez sur le bouton "Install".



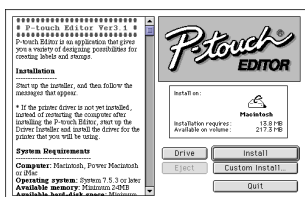
- 4 L'installation commence. Quand l'installation est terminée et la boîte de dialogue suivante est affichée, cliquez sur le bouton "Quit".



- 5 Quand la boîte de dialogue suivante est affichée, vous demandant si vous souhaitez redémarrer l'ordinateur, cliquez sur le bouton "Restart" pour redémarrer l'ordinateur.

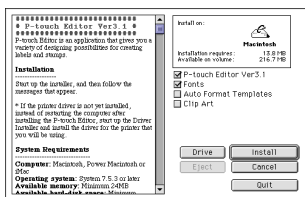


- 6 Après le redémarrage de l'ordinateur, mettez le P-touch sous tension.

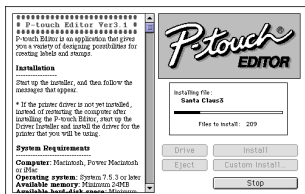


Quand vous cliquez sur le bouton "Custom Install", une boîte de dialogue est affichée pour vous permettre de sélectionner quelles options seront installées. Seules les options cochées seront installées. Sélectionnez les options que vous souhaitez installer, puis cliquez sur le bouton "Install".

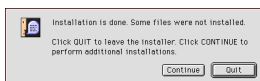
Boîte de dialogue affichée si vous appuyez sur le bouton "Custom Install".



- 6 L'installation commence.



- 7 Quand l'installation est terminée et la boîte de dialogue suivante est affichée, cliquez sur le bouton "Quit".

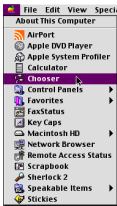


- 8 Dans la boîte de dialogue affichée vous demandant si vous souhaitez redémarrer l'ordinateur, cliquez sur le bouton "Quit" pour continuer et installer le pilote d'imprimante.

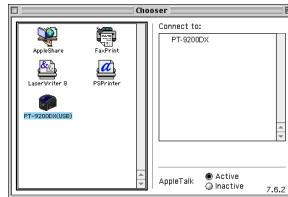


Sélection de l'imprimante

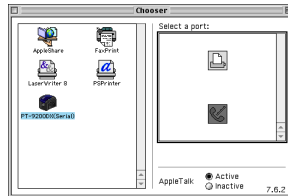
- 1 Déroulez le menu Pomme et sélectionnez "Chooser" pour afficher la fenêtre Chooser.



- 2 Dans la liste à gauche, cliquez sur l'icône PT-9200DX(USB) (pour un raccordement au port USB) ou sur l'icône PT-9200DX(Serial) (pour un raccordement au port modem ou imprimante). Puis, sélectionnez le pilote d'imprimante approprié.



- 3 Si l'icône PT-9200DX(Serial) a été sélectionnée, cliquez sur l'icône du port auquel le PT-9200DX(Serial) est relié dans la liste à droite.



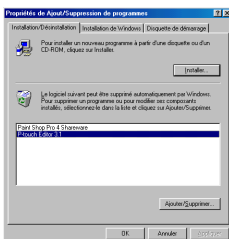
- 4 Réfermez la fenêtre "Chooser" pour valider vos réglages.

Désinstallation du logiciel P-touch et du pilote d'imprimante

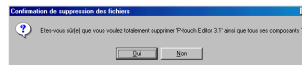
Désinstallez P-touch Editor Version 3.1 et le pilote d'imprimante en suivant la procédure ci-dessous:

Désinstallation de P-touch Editor Version 3.1 (pour Windows® 95/98/Me/NT 4.0/2000 Professional/XP)

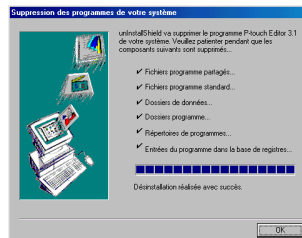
- 1 Lancez Windows® 95/98/Me/NT 4.0/2000 Professional/XP.
- 2 Cliquez sur le bouton Démarrer de la barre des tâches, sélectionnez "Paramètres", puis cliquez sur "Panneau de configuration". Avec Windows® XP, cliquez sur bouton Démarrer dans la barre de tâches, puis cliquez sur "Panneau de configuration".
- 3 Dans la fenêtre "Panneau de configuration", double-cliquez sur "Ajout/Suppression de programmes".
- 4 Dans la boîte de dialogue Propriétés de Ajout/Suppression de programmes, sélectionnez "P-touch Editor 3.1", puis cliquez sur le bouton Ajouter/Supprimer.



- 5 Un message apparaît, vous demandant si vous souhaitez supprimer l'application sélectionnée. Cliquez sur le bouton Oui pour supprimer l'application. Si vous ne souhaitez pas supprimer l'application, cliquez sur le bouton Non.



- 6 Dans la boîte de dialogue affichée, indiquant que l'application est supprimée, cliquez sur le bouton OK.

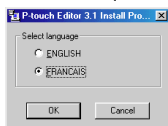


* La boîte de dialogue peut être légèrement différente selon le système d'exploitation utilisé.

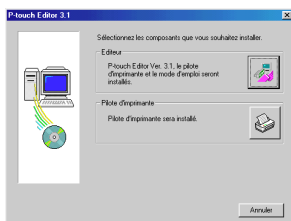
Remplacement, installation ou suppression du pilote d'imprimante (pour Windows® 95/98/Me/NT 4.0/2000 Professional/XP)

Pour une liaison série

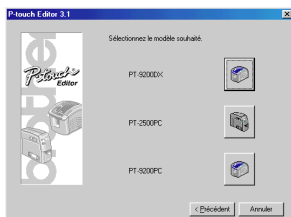
- 1 Raccordez le PT-9200DX à l'ordinateur à l'aide du câble d'interface série fourni comme décrit à la page 4, puis mettez le PT-9200DX sous tension.
- 2 Insérez le CD-ROM P-touch Editor Version 3.1 dans le lecteur de CD-ROM de l'ordinateur. Une boîte de dialogue s'affiche automatiquement pour vous permettre de sélectionner la langue.
Si la boîte de dialogue n'apparaît pas automatiquement, double-cliquez sur "Poste de travail" dans le bureau, puis double-cliquez sur le lecteur de CD-ROM qui renferme le CD-ROM.
(Avec Windows® XP, cliquez sur "Poste de travail" dans le menu Démarrer, puis double-cliquez sur le lecteur de CD-ROM qui renferme le CD-ROM.)
Ensuite, double-cliquez sur "Setup.exe" pour afficher la boîte de dialogue.



- 3 Sélectionnez la langue de votre système d'exploitation Windows®, puis cliquez sur le bouton OK. Une boîte de dialogue s'affiche pour vous permettre de sélectionner quoi installer.



- 4 Cliquez sur le bouton inférieur (Pilote d'imprimante). Une boîte de dialogue s'affiche pour vous permettre de sélectionner le modèle.



- 5 Cliquez sur l'icône du PT-9200DX. La première boîte de dialogue Configuration du pilote s'affiche pour vous permettre de sélectionner la liaison série ou la liaison USB.

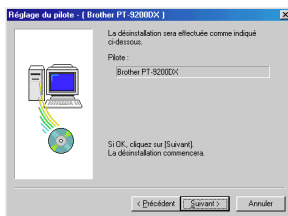
- 6 Sélectionnez "Câble série", puis cliquez sur le bouton OK. Une boîte de dialogue s'affiche pour vous permettre de sélectionner l'installation ou la désinstallation du pilote d'imprimante.



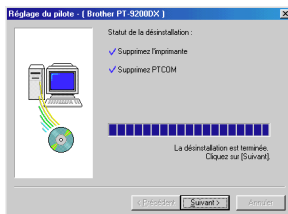
- 7 Sélectionnez l'opération souhaitée, puis cliquez sur le bouton Suivant.
- 8 **Si vous avez sélectionné "Installez"** : Effectuez les étapes 3 à 7 de la section *Pour une liaison série*, page 8.
Si vous avez sélectionné "Désinstallez" : Une boîte de dialogue s'affiche pour vous demander de confirmer la désinstallation du pilote d'imprimante du PT-9200DX.



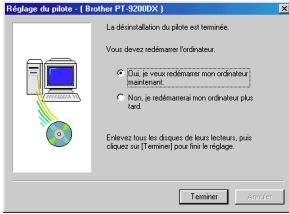
Cliquez sur le bouton Suivant. Une boîte de dialogue s'affiche pour vous indiquer que la désinstallation est terminée.



Cliquez sur le bouton Suivant. Une boîte de dialogue s'affiche pour vous indiquer que le pilote d'imprimante a été supprimé.



Sélectionnez "Oui, je veux redémarrer mon ordinateur maintenant", cliquez sur le bouton Terminer pour redémarrer l'ordinateur, et enlevez le CD-ROM de l'ordinateur.



Pour une liaison USB (Windows® 98/Me/2000 Professional/XP seulement)

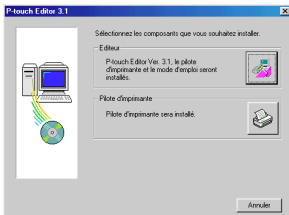
Vous pouvez remplacer, ajouter ou supprimer le pilote d'imprimante du PT-9200DX de la façon décrite ci-dessous.

- 1 Mettez le PT-9200DX hors tension puis débranchez-le de l'ordinateur.
- 2 Insérez le CD-ROM P-touch Editor Version 3.1 dans le lecteur de CD-ROM de l'ordinateur. Une boîte de dialogue s'affiche automatiquement pour vous permettre de sélectionner la langue. Si la boîte de dialogue n'apparaît pas automatiquement, cliquez sur "Poste de travail" dans le bureau, puis double-cliquez sur le lecteur de CD-ROM qui renferme le CD-ROM. (Avec Windows® XP, cliquez sur "Poste de travail" dans le menu Démarrer, puis double-cliquez sur le lecteur de CD-ROM qui renferme le CD-ROM. Ensuite, double-cliquez sur "Setup.exe" pour afficher la boîte de dialogue.

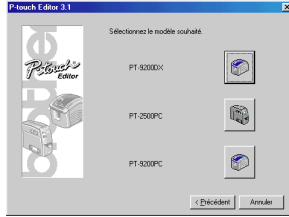
- 3 Sélectionnez la langue de votre système d'exploitation Windows®, puis cliquez sur le bouton OK. Une boîte de dialogue s'affiche pour vous permettre de sélectionner quoi installer.



- 4 Cliquez sur le bouton inférieur (Pilote d'imprimante). Une boîte de dialogue s'affiche pour vous permettre de sélectionner le modèle.



- 5 Cliquez sur l'icône du PT-9200DX. La première boîte de dialogue Configuration du pilote s'affiche pour vous permettre de sélectionner la liaison série ou la liaison USB.



- 6 Sélectionnez "Câble USB", puis cliquez sur le bouton OK. Une boîte de dialogue Configuration du pilote s'affiche pour vous permettre de sélectionner le remplacement, l'ajout ou la suppression du pilote d'imprimante du PT-9200DX.



- 7 Sélectionnez l'opération souhaitée, puis cliquez sur le bouton Suivant.

Si vous avez sélectionné "Remplacer par un nouveau Brother PT-9200DX", le pilote d'imprimante préalablement installé est supprimé, et il est remplacé par un nouveau. Sélectionnez cette option pour effectuer une mise à niveau du pilote d'imprimante, ou lors d'un fonctionnement sous Windows® 2000 Professional/XP, pour passer à un PT-9200DX d'un autre numéro de série. Si vous avez sélectionné "Ajouter un Brother PT-9200DX", un nouveau pilote d'imprimante est ajouté. Si vous avez une liaison USB sur Windows® 98/Me, seul un port s'ajoute, sans ajout d'une nouvelle imprimante. Sélectionnez cette option pour raccorder et utiliser plusieurs PT-9200DX avec le même ordinateur.



6 Si vous avez sélectionné **“Remplacer par un nouveau Brother PT-9200DX”** ou **“Ajouter un Brother PT-9200DX”** :

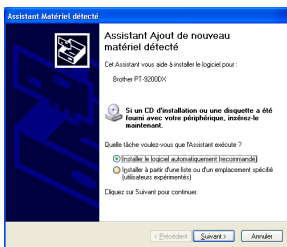
Avec Windows® 98/98SE/ Me/2000 Professional : Une boîte de dialogue s’affiche pour vous inviter à raccorder le PT-9200DX à l’ordinateur.



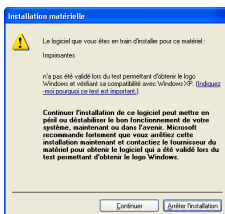
Raccordez le PT-9200DX à l’ordinateur à l’aide du câble d’interface USB fourni comme décrit à la page 5, puis mettez le PT-9200DX sous tension. Une boîte de dialogue s’affiche pour vous indiquer que le pilote d’imprimante est installé.

Sélectionnez **“Oui, redémarrer immédiatement”**, puis cliquez sur le bouton **Terminer** pour redémarrer l’ordinateur.

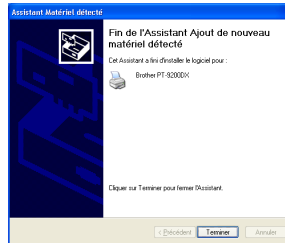
Avec Windows® XP : Dans la première boîte de dialogue Assistant Matériel détecté qui apparaît, sélectionnez **“Installer le logiciel automatiquement (recommandé)”**, puis cliquez sur le bouton **Suivant**.



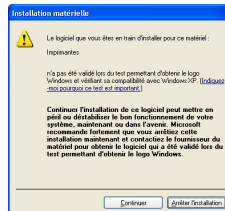
Si une boîte de dialogue apparaît pour vous avertir que le logiciel n’a pas réussi l’essai Windows Logo, continuez simplement l’installation.



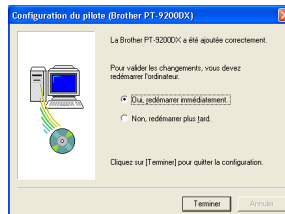
Dans la boîte de dialogue Assistant Matériel détecté qui apparaît pour vous indiquer que l’installation du PT-9200DX et de l’Assistant Matériel détecté sont terminées, cliquez sur le bouton **Terminer**.



Si la boîte de dialogue qui vous avertit que le logiciel n’a pas passé avec succès l’essai de logo Windows apparaît encore, cliquez sur le bouton **Continuer** pour poursuivre l’installation (puisque le pilote d’imprimante a déjà satisfait aux normes sévères de qualité des produits de nos essais).



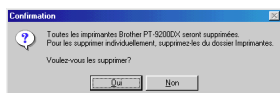
Dans la boîte de dialogue qui apparaît pour vous indiquer que l’installation est terminée, sélectionnez **“Oui, redémarrer immédiatement.”**, puis cliquez sur le bouton **Terminer**. L’ordinateur redémarre.



Sortez le CD-ROM de l’ordinateur.

Si vous avez sélectionné “Supprimer un Brother PT-9200DX” :

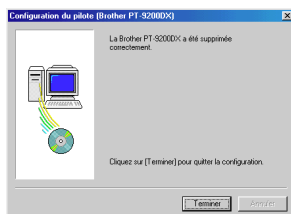
Une boîte de dialogue s’affiche pour vous demander de confirmer la suppression de tous les pilotes d’imprimante du PT-9200DX.



Cliquez sur le bouton Oui. Une boîte de dialogue s’affiche pour vous indiquer que les pilotes d’imprimante ont été supprimés.

Cliquez sur le bouton Terminer.

☞ *Si une boîte de dialogue s’affiche pour vous expliquer que vous devez redémarrer l’ordinateur, sélectionnez l’option de redémarrage de l’ordinateur, puis cliquez sur le bouton Terminer.*



Suppression de P-touch Editor Version 3.1 et du pilote d’imprimante (pour Macintosh)

Effacez P-touch Editor Ver3.1 et le pilote d’imprimante en suivant la procédure ci-dessous :

☞ *Quand vous effacez le pilote d’imprimante, assurez-vous que le P-touch est hors tension et débranché.*

- 1 Faites glisser le dossier P-touch Editor Ver3.1 vers la corbeille.
- 2 Ouvrez le dossier “Extensions” du dossier système.
- 3 Faites glisser l’icône PT-9200DX(USB) et l’icône d’extension USB PT-9200DX (pour un raccordement au port USB) ou l’icône PT-9200DX(Serial) (pour un raccordement au port modem ou imprimante) vers la corbeille.
- 4 Dans le dossier système, ouvrez le dossier “Préférences”.
- 5 Faites glisser l’icône de préférences P-touch Editor 3.1 et l’icône de préférences PT-9200DX(USB) (pour un raccordement au port USB) ou l’icône de préférences PT-9200DX(Serial) (pour un raccordement au port modem ou imprimante) vers la corbeille. P-touch Editor Version 3.1 et le pilote d’imprimante sont maintenant supprimés.

Utilisation de P-touch Editor

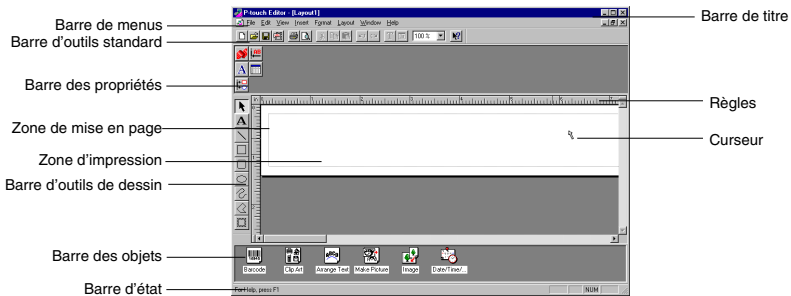
L'application P-touch Editor permet à tout le monde de créer et imprimer facilement des étiquettes pour toute utilisation imaginable.

Lancement de P-touch Editor

Sur un ordinateur compatible IBM PC:

- En cliquant sur l'icône P-touch Editor:
Double-cliquez sur l'icône "P-touch Editor 3.1" de la fenêtre de choix "P-touch Editor 3.1".
- Avec le bouton Démarrer:
 - ❶ Cliquez sur le bouton Démarrer de la barre des tâches pour afficher le menu Démarrer.
 - ❷ Sélectionnez "Programmes".
 - ❸ Sélectionnez "P-touch Editor 3.1".
 - ❹ Cliquez sur "P-touch Editor 3.1".
- Avec Windows® Explorer (Explorateur Windows®):
 - ❶ Lancez Windows® Explorer (Explorateur Windows®).
 - ❷ Sélectionnez le lecteur de CD-ROM et le répertoire où est installé P-touch Editor.
 - ❸ Double-cliquez sur "Ptedit3.exe".

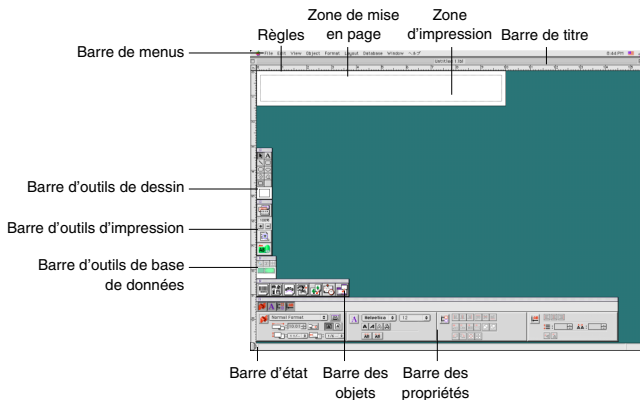
Quand P-touch Editor est lancé, la fenêtre suivante est affichée.



Sur un ordinateur Macintosh:

- Double-cliquez sur l'icône "P-touch Editor Ver3.1" du dossier "P-touch Editor Ver3.1" installé dans votre ordinateur.

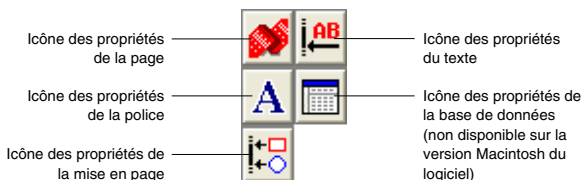
Quand P-touch Editor est lancé, la fenêtre suivante est affichée.



Affichage des propriétés

Bien que les écrans des explications ci-dessous s'appliquent à Windows® 95/98/98SE/Me, les opérations sont les mêmes pour Windows® NT4.0/2000 Professional/XP et pour Macintosh, sauf mention contraire.

Vous pouvez afficher les propriétés voulues en cliquant sur l'icône dans la station de propriétés.



Cliquez sur une icône pour afficher les propriétés.

- Propriétés de la page ()



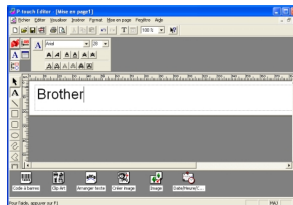
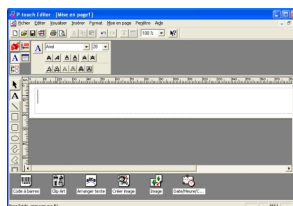
Lors de l'utilisation du P-touch 9200DX

Création d'une nouvelle mise en page

Bien que les écrans des explications ci-dessous s'appliquent à Windows® 95/98/98SE/Me, les opérations sont les mêmes pour Windows® NT4.0/2000 Professional/XP et pour Macintosh, sauf mention contraire.

- Entrée de texte

- 1 Cliquez sur (bouton Texte) de la barre d'outils de dessin. Vous pouvez entrer le texte, et le pointeur passe de (pointeur de sélection) à (pointeur d'insertion).
- 2 Amenez le pointeur d'insertion à l'endroit de la zone de mise en page où vous souhaitez taper le texte, puis cliquez sur le bouton gauche de la souris.
- 3 Le curseur clignote dans la zone de mise en page pour indiquer que vous pouvez taper le texte.



- 4 Tapez le texte au clavier de l'ordinateur.

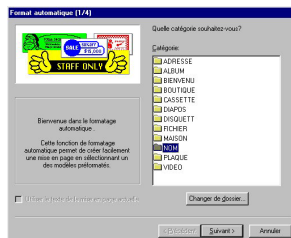
- 5 Pour créer une nouvelle ligne de texte, appuyez sur la touche Entrée du clavier.
 - ☞ Avec P-touch Editor version 3.1, le texte est toujours tapé en mode insertion. Vous ne pouvez pas utiliser le mode écrasement pour taper le texte.
 - ☞ Pour changer de police et modifier la taille du texte, cliquez sur l'icône voulue de la station des propriétés, puis sélectionnez les paramètres parmi les Propriétés qui apparaissent
 - ☞ Pour les détails, voyez Lecture du mode d'emploi, à la page 24.

Création d'une mise en page à partir d'un modèle Format automatique

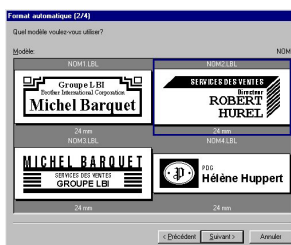
Non seulement P-touch Editor vous permet de dessiner des images et disposer le texte en utilisant un des nombreux styles, polices et tailles disponibles, mais il est aussi fourni avec des modèles pré-formatés variés qui facilitent et rendent plus rapide la création d'étiquettes. Voyons ici à quel point la création d'une mise en page d'étiquette est facile avec la commande [Format automatique].

Sur un ordinateur compatible IBM PC:

- 1 Sélectionnez la commande [Format automatique] dans le menu [Fichier] pour lancer Format automatique.
- 2 Dans la fenêtre de choix "Catégorie:", sélectionnez la catégorie contenant le modèle Format automatique que vous souhaitez utiliser. Pour notre exemple, nous sélectionnerons "NOM".
- 3 Cliquez sur le bouton Suivant.



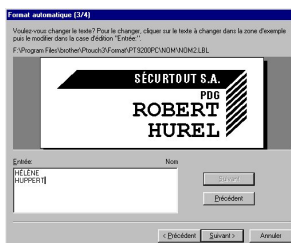
- 4 Dans la fenêtre de choix "Modèle:", sélectionnez le modèle que vous souhaitez utiliser. Nous sélectionnerons le modèle intitulé NOM2.LBL.
- 5 Cliquez sur le bouton Suivant.



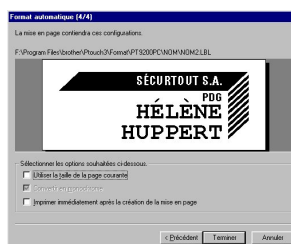
- 6 Cliquez sur le bouton Suivant ou Précédent jusqu'à ce que le texte que vous souhaitez changer apparaisse dans la case d'édition "Entrée:".

- 7 Changez le texte en entrant le texte souhaité.

- 8 Répétez les étapes 6 et 7 jusqu'à ce que le texte apparaisse comme vous le souhaitez, puis cliquez sur le bouton Suivant. Pour cet exemple, nous remplacerons le nom de la section par "SÉCURTOUT S.A.", le titre par "PDG" et le nom par "HÉLÈNE HUPPERT".



- 9 Vérifiez si la mise en page contient le texte que vous souhaitez utiliser.

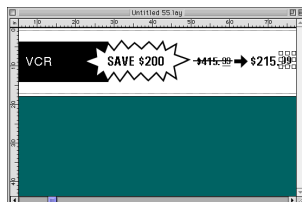
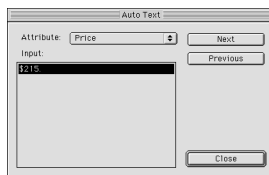
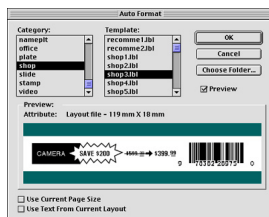


- 10 Cliquez sur le bouton Terminer. Une nouvelle mise en page contenant le texte pré-formaté est créée.



Sur un ordinateur Macintosh:

- 1 Sélectionnez la commande [Auto Format] dans le menu [File] pour afficher la boîte de dialogue Auto Format.
- 2 Dans la fenêtre de choix "Category:", sélectionnez la catégorie contenant le modèle que vous souhaitez utiliser. Pour notre exemple, nous sélectionnerons "shop".
- 3 Dans la fenêtre de choix "Template:", sélectionnez le modèle que vous souhaitez utiliser. Sélectionnons le modèle intitulé shop3.lbl.
- 4 Cliquez sur le bouton OK. Un nouveau modèle contenant le texte pré-formaté sélectionné est créé et la boîte de dialogue Auto Text est affichée.
- 5 Cliquez sur le bouton Next ou Previous jusqu'à ce que le texte que vous souhaitez changer apparaisse dans la case d'édition "Input:". Ici, la première ligne du texte que nous souhaitons changer, "CAMERA" est déjà affichée.
- 6 Changez le texte en entrant le texte souhaité. Nous pouvons commencer en remplaçant le nom du produit par "VCR".
- 7 Répétez les étapes 5 et 6 jusqu'à ce que le texte apparaisse comme vous le souhaitez, puis cliquez sur le bouton Next. Finissons d'éditer le texte en remplaçant le prix original par "\$415." et le prix en solde par "\$215."
- 8 Cliquez sur le bouton Close. Le texte de la mise en page est remplacé par le texte nouvellement entré.

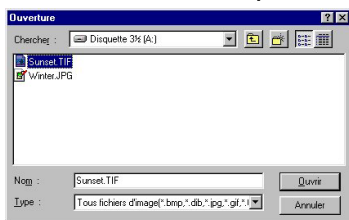


Importation d'un fichier graphique

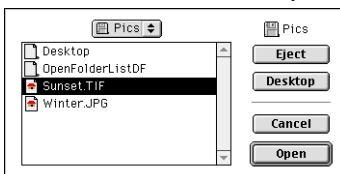
Avec l'application P-touch Editor, vous pouvez aussi importer des fichiers d'images dans des formats variés (.bmp, .dib, .jpg, .tif, .ico et .wmf sur un PC ou PICT, JPEG, TIFF et BMP sur un Mac) dans votre mise en page.

- 1 Une mise en page étant affichée, sélectionnez la commande [Image] du menu [Insérer] (dans le logiciel pour PC) ou du menu [Object] (dans le logiciel pour Mac). Une boîte de dialogue vous permettant de sélectionner le fichier graphique apparaît.

Quand vous utilisez P-touch Editor pour PC:



Quand vous utilisez P-touch Editor pour Macintosh:



- 2 Sélectionnez le fichier graphique que vous souhaitez ajouter à la mise en page et double-cliquez dessus. L'image apparaît dans la mise en page.



Code à barres

Gardez les points suivants à l'esprit quand vous utilisez P-touch Editor Version 3.1 pour imprimer des codes à barres.

- Les codes à barres doivent être imprimés sur un ruban blanc. Si des rubans d'une autre couleur sont utilisés, le lecteur de code à barres risque de ne pas lire le code à barres correctement.
- Veillez à essayer le lecteur de code à barres pour vous assurer qu'il peut lire les codes à barres imprimés dans l'environnement dans lequel vous avez l'intention de les utiliser. Dans certains cas, les codes à barres ne sont pas lus correctement.
- Le protocole du Code QR peut être utilisé seulement avec l'anglais. Si des données dans une autre langue sont entrées, il est possible que le code à barres ne soit pas lu correctement.

Bases de données

- Pour les détails généraux, reportez-vous au mode d'emploi fourni avec le CD-ROM P-touch Editor Version 3.1.

Gardez les points suivants à l'esprit lorsque vous utilisez les fonctions base de données de P-touch Editor Version 3.1.

- La fonction base de données de P-touch Editor Version 3.1 (Version Windows®) utilise des fichiers de base de données qui sont compatibles avec Microsoft Access 97. Si vous effectuez une mise à niveau de P-touch Editor Version 3.1 avec un programme enregistré sur le CD-ROM, P-touch Editor deviendra compatible avec Access 2000. Reportez-vous au fichier Readme qui se trouve sous English\Ptouch\Editor\Ac2k sur le CD-ROM (le nom du dossier pour le français est "Français"), et démarrez le programme.
- P-touch Editor Version 3.1 est capable d'importer des fichiers autres que les fichiers mdb, par exemple les fichiers csv. Les fichiers sauvegardés au format csv avec une application comme Microsoft® Excel pourront être utilisés avec P-touch Editor. Pour les détails, reportez-vous au mode d'emploi fourni avec le CD-ROM P-touch Editor Version 3.1.
- En utilisant une fonction disponible dans Microsoft® Access 97, vous pourrez lier les fichiers Excel aux fichiers mdb. Cette fonction vous permettra de mettre à jour automatiquement avec P-touch Editor les données modifiées avec Excel.

Lecture du mode d'emploi

Le mode d'emploi de P-touch Editor peut être lu en insérant le CD-ROM dans le lecteur chaque fois que vous souhaitez vous y reporter ou en l'installant dans votre disque dur de telle façon qu'il puisse être rapidement disponible à n'importe quel moment. Le mode d'emploi étant un document HTML, un navigateur Web est nécessaire pour le lire. Si Internet Explorer n'est pas installé, vous pouvez l'installer après l'avoir téléchargé sur Internet.

☞ Le mode d'emploi de P-touch Editor peut être lu avec d'autres navigateurs : néanmoins, il est possible que certaines pages ne soient pas affichées correctement.

Lecture du mode d'emploi de P-touch Editor

- ❶ Si le mode d'emploi n'avait pas été installé dans le disque dur de l'ordinateur, insérez le CD-ROM P-touch Editor dans le lecteur de CD-ROM.
- ❷ Lancez le mode d'emploi.

Sur un ordinateur compatible IBM PC:

- En cliquant sur l'icône P-touch Editor:
Double-cliquez sur l'icône "Le manuel d'utilisation P-touch Editor Ver.3.1." de la fenêtre de choix "P-touch Editor 3.1".
- Avec le bouton Démarrer:
 - (a) Cliquez sur le bouton Démarrer de la barre des tâches pour afficher le menu Démarrer.
 - (b) Sélectionnez "Programmes".
 - (c) Sélectionnez "P-touch Editor 3.1".
 - (d) Cliquez sur "Le manuel d'utilisation P-touch Editor Ver.3.1." de la fenêtre de choix "P-touch Editor 3.1"
- Avec Windows® Explorer (Explorateur Windows®):
 - (a) Lancez Windows® Explorer (Explorateur Windows®).
 - (b) Sélectionnez le lecteur de CD-ROM (si le mode d'emploi n'est pas installé dans le disque dur), ou sélectionnez le disque et le répertoire où est installé P-touch Editor (si le mode d'emploi est installé dans le disque dur).
 - (c) Double-cliquez sur "Main.htm" du dossier "Manual" (Mode d'emploi).

Sur un ordinateur Macintosh:

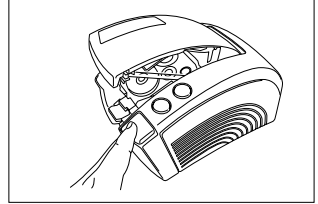
- Double-cliquez sur l'icône "Main.htm" du dossier "User's Guide" contenu dans le dossier "P-touch" du CD-ROM (si le mode d'emploi n'est pas installé dans le disque dur), ou le dossier "P-touch Editor Ver3.1" (si le mode d'emploi est installé dans le disque dur).

Utilisation du PT-9200DX

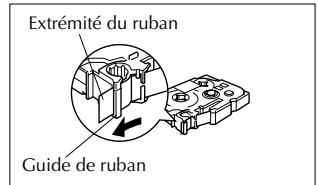
Après avoir créé une mise en page d'étiquette à l'aide de l'application P-touch Editor, vous pourrez l'imprimer pour fabriquer une étiquette.

Mise en place de la cassette

- 1 Appuyez sur la touche de libération du couvercle et soulevez le couvercle du logement de la cassette.



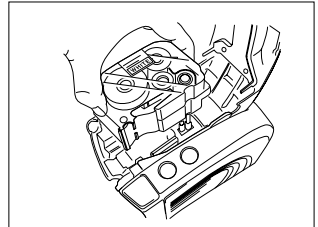
- 2 Si vous utilisez une cassette neuve, commencez par enlever le système de blocage. (Certaines cassettes ne sont pas munies de ce système.) Assurez-vous que l'extrémité du ruban passe bien sous les guides de ruban.



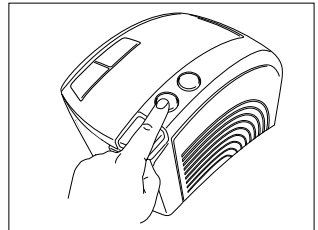
- 3 Insérez la cassette fermement dans le logement en vous assurant que tout l'arrière de la cassette touche le fond du logement.

Quand vous insérez la cassette, assurez-vous que le ruban encreur ne s'accroche pas au coin du guide métallique.

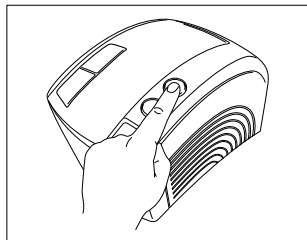
Faites attention à ne pas toucher la tête d'impression.



- 4 Réfermez le couvercle du logement, puis appuyez sur la touche on/off pour mettre le PT-9200DX sous tension.

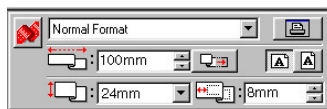


- 5 Quand la touche on/off s'allume en vert, appuyez une fois sur la touche avance/coupe pour tendre complètement le ruban et couper tout excédent.



Impression d'une étiquette

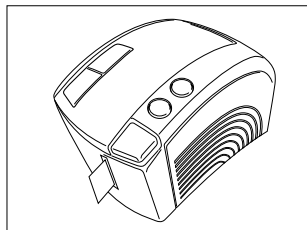
- 1 Mettez le PT-9200DX sous tension et démarrez l'ordinateur.
- 2 Lancez P-touch Editor et assurez-vous que "PT-9200DX" est sélectionné comme imprimante dans la boîte de dialogue Configuration imprimante (commande [Configuration imprimante] du menu [Fichier] du logiciel pour PC) ou dans le Chooser (quand vous utilisez le logiciel pour Macintosh).
- 3 Dans les réglages taille des Propriétés de la page, sélectionnez le réglage de taille d'étiquette souhaité, puis créez votre mise en page d'étiquette.



- 4 Cliquez sur la commande [Imprimer] du menu [Fichier], sélectionnez les réglages souhaités dans la boîte de dialogue Imprimer, puis cliquez sur le bouton OK. La touche on/off du PT-9200DX clignote en vert pendant la réception des données. Après l'impression de l'étiquette, cette dernière est expulsée de la fente de sortie de ruban et coupée automatiquement si l'option "Coupure auto" a été sélectionnée.

☞ Si l'option "1/2 coupe" a été sélectionnée, appuyez une fois sur la touche avance/coupe pour couper l'étiquette.

Pendant l'impression de plusieurs copies d'étiquette, il est possible que la vitesse d'impression diminue de telle façon qu'une résolution élevée puisse être maintenue.

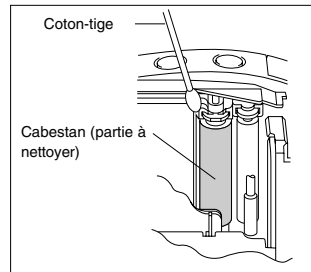
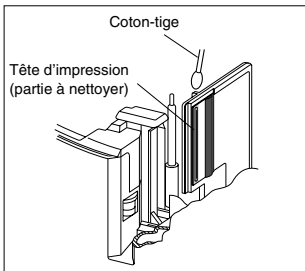
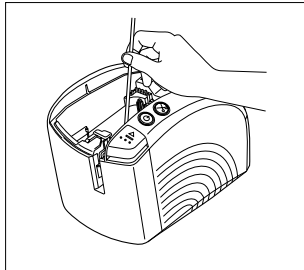


Entretien

Nettoyage de la tête d'impression et du cabestan

Une ligne blanche horizontale apparaissant sur l'étiquette imprimée est un signe d'encrassement de la tête d'impression et du cabestan. Nettoyez la tête d'impression et le cabestan en suivant la procédure ci-dessous.

- 1 Mettez le PT-9200DX hors tension.
- 2 Ouvrez le couvercle du logement de la cassette.
- 3 Si une cassette est en place, enlevez-la.
- 4 Utilisez un coton-tige sec pour essuyer délicatement vers le haut et le bas la tête d'impression et le cabestan.



- 5 Insérez la cassette, puis refermez le couvercle du logement de la cassette.

Attention: Faites attention à ne pas toucher la coupeuse située à côté de la tête d'impression et du cabestan pendant leur nettoyage. N'essayez pas non plus de nettoyer la tête d'impression immédiatement après un travail d'impression car vous pourriez vous brûler.

* Le nettoyage peut aussi être effectué en utilisant la cassette de nettoyage de tête d'impression (TZ-CL6) disponible en option.

Contrôle du statut du P-touch

Vous pouvez déterminer le statut du PT-9200DX en observant la couleur de l'éclairage de la touche on/off.

Statut du PT-9200DX

Couleur de touche on/off	Description/Solution
S'allume en vert	<ul style="list-style-type: none">Le P-touch fonctionne normalement et est en mode d'attente.
Clignote en vert	<ul style="list-style-type: none">Le P-touch est en train de recevoir normalement des données de l'ordinateur.
S'allume en orange	<ul style="list-style-type: none">En mode d'attente, le P-touch a détecté une insertion incorrecte de la cassette. Insérez correctement la cassette. L'impression commencera quand la cassette sera insérée correctement.Le couvercle du logement de la cassette n'est pas complètement fermé. Refermez le couvercle du logement de la cassette.
Clignote en orange	<ul style="list-style-type: none">Pendant la réception des données, le P-touch a détecté la fermeture incorrecte ou l'ouverture du couvercle du logement de la cassette. Refermez le couvercle du logement de la cassette. L'impression commencera quand le couvercle du logement de la cassette sera fermé.
Clignote en rouge (Corrigez le problème, puis essayez d'imprimer de nouveau.)	<ul style="list-style-type: none">Pendant l'impression, le P-touch a détecté l'absence de cassette ou l'épuisement du ruban de la cassette. Insérez une cassette ou remplacez-la.Avant ou pendant l'impression, le couvercle du logement de la cassette a été ouvert. Refermez le couvercle du logement de la cassette.Une erreur de transmission de données est survenue. Après environ cinq secondes, le P-touch reviendra au mode d'attente (la touche on/off s'allumera en vert).
S'allume en rouge (Corrigez le problème, puis essayez d'imprimer de nouveau.)	<ul style="list-style-type: none">Mettez le P-touch hors tension, puis remettez-le sous tension. Si la touche on/off reste allumée en rouge, contactez votre représentant de service après-vente.

Guide de dépannage

Si vous pensez que le P-touch n'imprime pas correctement mais n'arrivez pas à déterminer l'origine du problème à l'aide de l'éclairage de la touche on/off, reportez-vous à la liste suivante de problèmes possibles et effectuez les opérations nécessaires.

Problème	Cause	Solution
Le P-touch n'imprime pas. Une erreur d'impression est indiquée.	<ul style="list-style-type: none"> Le câble d'interface n'est pas branché correctement. La cassette n'est pas insérée correctement. Le couvercle du logement de la cassette est ouvert. 	Vérifiez que le câble d'interface est raccordé correctement, que la cassette est installée correctement et que le couvercle du logement de la cassette est fermé.
Pendant l'impression, une bande rayée apparaît.	Il n'y a pas de cassette dans le logement de la cassette.	Insérez une nouvelle cassette, puis appuyez sur la touche d'avance/coupe ou mettez le P-touche hors tension, puis de nouveau sous tension.
La touche on/off ne s'allume pas et ne clignote pas.	Le cordon d'alimentation n'est pas branché correctement.	Vérifiez que le cordon d'alimentation est raccordé correctement. Si la touche on/off ne s'allume pas et ne clignote pas, contactez votre représentant de service après-vente.
Une ligne blanche horizontale traverse l'étiquette imprimée.	La tête d'impression et le cabestan sont encrassés.	Nettoyez la tête d'impression et le cabestan en suivant la procédure décrite dans <i>Nettoyage de la tête d'impression et du cabestan</i> à la page 27.
Une erreur de transmission de données est affichée sur l'ordinateur.	Le mauvais port est sélectionné.	Windows® Sous "Imprimer vers le port suivant" de la boîte de dialogue Propriétés de l'imprimante, sélectionnez "PTUSB:" pour une liaison USB ou sélectionnez "PTCOMn:" (où "n" est 1 si le P-touch est raccordée au port COM1 de l'ordinateur ou 2 si le P-touch est raccordée au port COM2 de l'ordinateur) pour une liaison série.* Mac Pour une liaison série, sélectionnez dans le Chooser le port auquel le P-touch est raccordé.
	La vitesse de transmission de l'ordinateur et celle du P-touch sont différentes. (Seulement pour une liaison série.)	Windows® Lancez Changement de vitesse de transmission automatique, puis sélectionnez la même vitesse de transmission que pour le P-touch. Mac Le Macintosh peut ne pas supporter la vitesse de transmission par défaut de 115 200 bps du P-touch. Après avoir changé la vitesse de transmission du P-touch suivant les directives de <i>Changement de la vitesse de transmission du P-touch</i> à la page 31, sélectionnez une vitesse de transmission de 57 600 bps dans la boîte de dialogue Impression.
(Windows® seulement) La vitesse de transmission ne peut pas être réglée à l'aide de Changement de vitesse de transmission automatique.	L'ordinateur ne supporte pas la vitesse de transmission par défaut de 115 200 bps du P-touch.	La vitesse de transmission par défaut de 115 200 bps du P-touch n'est pas supportée par certains ordinateurs. Après avoir changé la vitesse de transmission du P-touch suivant les directives de <i>Changement de la vitesse de transmission du P-touch</i> à la page 31, lancez Changement de vitesse de transmission automatique, puis sélectionnez une vitesse de transmission de 57 600 bps ou 9 600 bps.
	Erreur 99 L'ordinateur ne peut pas détecter le P-touch.	Vérifiez les points suivants: <ul style="list-style-type: none"> Est-ce que le P-touch est sous tension ? Est-ce que le câble d'interface est raccordé correctement ? Est-ce que le port COM auquel est raccordé le P-touch a été sélectionné avec Changement de vitesse de transmission automatique? (De nombreux PC sont munis de plus d'un port COM.)
	Erreur 1,5 Le port série de l'ordinateur ne peut pas être utilisé.	Les ports COM de certains PC sont désactivés par défaut. Vérifiez le mode d'emploi de l'ordinateur ou consultez le fabricant de l'ordinateur, puis activez le port COM. <Vérification du port COM (Windows® 95/98)> Double-cliquez sur "Système" dans la fenêtre Panneau de configuration. Cliquez sur l'intercalaire Gestionnaire de périphériques, puis cliquez sur le signe plus à côté de "Ports (COM & LPT)". Vérifiez que COM1 et COM2 sont listés et qu'aucun symbole d'erreur n'est affiché.

* Si deux P-touch ou plus du même modèle sont raccordés via leurs ports USB, sélectionnez "PTUSB (PT-9200DX-XXXXXXXXX):" (où XXXXXXXXX est le numéro de série) au lieu de "PTSUB:".

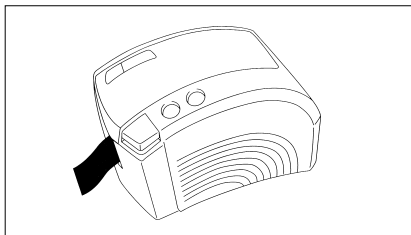
* Le numéro de série est inscrit au-dessus du code à barres sur l'étiquette argentée attachée au bas du P-touch.

Problème

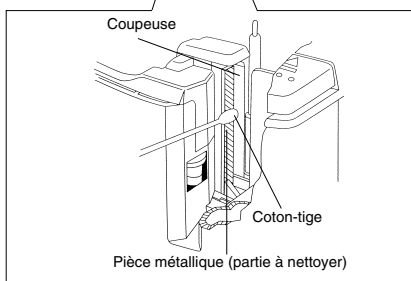
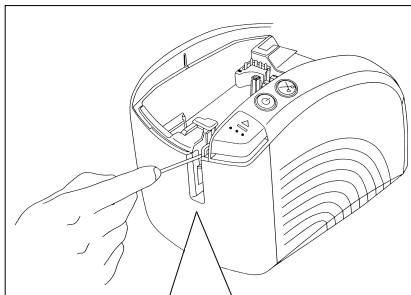
- Le ruban n'est pas éjecté correctement après avoir été coupé automatiquement.

Solution

- Mettez l'imprimante hors tension, ouvrez le couvercle du logement de la cassette, et enlevez la cassette si une cassette est en place.



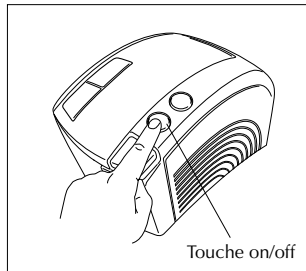
Utilisez un coton-tige trempé dans de l'alcool à brûler, nettoyez la pièce métallique se trouvant dans la fente de sortie du ruban, à gauche de la coupeuse.



Changement de la vitesse de transmission du P-touch

La vitesse de transmission par défaut du PT-9200DX pour une liaison série est de 115200 bps. Certains ordinateurs ne supportent pas une vitesse de transmission de 115200 bps. Dans ce cas, suivez la procédure ci-dessous pour changer la vitesse de transmission du P-touch à 9600 bps. La vitesse de transmission du port doit aussi être réglée sur 9 600 bps.

- ❶ Mettez le PT-9200DX hors tension.
- ❷ Appuyez sur la touche on/off et maintenez-la enfoncée pendant environ cinq secondes.
- ❸ Relâchez la touche quand elle commence à clignoter en rouge et vert.
- ❹ La vitesse de transmission du PT-9200DX est ainsi réglée sur la vitesse de transmission plus lente de 9600 bps.




Spécifications de l'imprimante

Alimentation:	CA 120 V 60 Hz
Ruban d'impression:	6 largeurs disponibles: 6 mm (1/4po) 9 mm (3/8po) 12 mm (1/2po) 18 mm (3/4po) 24 mm (1po) 36 mm (1 1/2po)
Tête d'impression:	384 points 360 points
Coupeuse:	Coupeuse entièrement automatique Précoupeuse entièrement automatique
Port:	Série, USB
Dimensions:	120 × 150 × 250 mm
Poids:	1,5 kg

Accessoires

- **Fournitures**

Vous pouvez obtenir des cassettes chez votre revendeur Brother le plus proche.

N'utilisez que des rubans Brother TZ. **Brother ne peut être rendu responsable pour tout dommage causé par l'utilisation de fournitures non-agrèées.** N'utilisez jamais de rubans ne portant pas la marque . Disponibilité selon les pays.

N° de stock	Description	Qté/Paquet	Prix
36 mm (1 1/2po)			
TZ161	Caractères noirs sur ruban clair	1	32,95\$
TZ261	Caractères noirs sur ruban blanc	1	34,95\$
TZ461	Caractères noirs sur ruban rouge	1	34,95\$
TZ561	Caractères noirs sur ruban bleu	1	34,95\$
TZ661	Caractères noirs sur ruban jaune	1	34,95\$
TZ262	Caractères rouges sur ruban blanc	1	34,95\$
TZ263	Caractères bleus sur ruban blanc	1	34,95\$
24 mm (1po)			
TZ151	Caractères noirs sur ruban clair	1	25,99\$
TZ251	Caractères noirs sur ruban blanc	1	28,99\$
TZ451	Caractères noirs sur ruban rouge	1	28,99\$
TZ651	Caractères noirs sur ruban jaune	1	28,99\$
TZB51	Caractères noirs sur ruban orange fluorescent	1	35,99\$
TZ252	Caractères rouges sur ruban blanc	1	28,99\$
TZ253	Caractères bleus sur ruban blanc	1	28,99\$
TZ354	Caractères dorés sur ruban noir	1	31,99\$
TZ155	Caractères blancs sur ruban clair	1	32,95\$
TZ355	Caractères blancs sur ruban noir	1	31,99\$
TZS251	Industriel (à adhérence spéciale) caractères noirs sur ruban blanc	1	31,99\$
18 mm (3/4po)			
TZ141	Caractères noirs sur ruban clair	1	22,99\$
TZM41	Caractères noirs sur ruban clair (mat)	1	24,99\$
TZ241	Caractères noirs sur ruban blanc	1	24,99\$
TZ641	Caractères noirs sur ruban jaune	1	24,99\$
TZB41	Caractères noirs sur ruban orange fluorescent	1	29,99\$
TZ242	Caractères rouges sur ruban blanc	1	24,99\$
TZ243	Caractères bleus sur ruban blanc	1	24,99\$
TZ344	Caractères dorés sur ruban noir	1	28,99\$
TZ345	Caractères blancs sur ruban noir	1	28,99\$
TZ545	Caractères blancs sur ruban bleu	1	28,99\$
TZS241	Industriel (à adhérence spéciale) caractères noirs sur ruban blanc	1	27,99\$
12 mm (1/2po)			
TZ131	Caractères noirs sur ruban clair	1	19,99\$
TZ231	Caractères noirs sur ruban blanc	1	20,99\$
TZM31	Caractères noirs sur ruban clair (mat)	1	20,99\$
TZ431	Caractères noirs sur ruban rouge	1	20,99\$
TZ531	Caractères noirs sur ruban bleu	1	20,99\$
TZ631	Caractères noirs sur ruban jaune	1	20,99\$
TZ731	Caractères noirs sur ruban vert	1	20,99\$
TZ132	Caractères rouges sur ruban clair	1	19,99\$
TZ232	Caractères rouges sur ruban blanc	1	20,99\$
TZ133	Caractères bleus sur ruban clair	1	19,99\$
TZ233	Caractères bleus sur ruban blanc	1	20,99\$
TZ334	Caractères dorés sur ruban noir	1	24,99\$
TZ335	Caractères blancs sur ruban noir	1	24,99\$
TZ435	Caractères blancs sur ruban rouge	1	24,99\$
TZS231	Industriel (à adhérence spéciale) caractères noirs sur ruban blanc	1	23,99\$

N° de stock	Description	Qté/Paquet	Prix
9 mm (3/8po)			
TZ121	Caractères noirs sur ruban clair	1	16,99\$
TZ221	Caractères noirs sur ruban blanc	1	19,99\$
TZ222	Caractères rouges sur ruban blanc	1	19,99\$
TZ223	Caractères bleus sur ruban blanc	1	19,99\$
TZ325	Caractères blancs sur ruban noir	1	22,99\$
TZS221	Industriel (à adhérence spéciale) caractères noirs sur ruban blanc	1	21,99\$
6 mm (1/4po)			
TZ111	Caractères noirs sur ruban clair	1	14,99\$
TZ211	Caractères noirs sur ruban blanc	1	16,99\$
TZ315	Caractères blancs sur ruban noir	1	20,99\$
TZS211	Industriel (à adhérence spéciale) caractères noirs sur ruban blanc	1	19,99\$

Ruban non laminé

N° de stock	Description	Qté/Paquet	Prix
18 mm (3/4po)			
TZN641	Caractères noirs sur ruban jaune	1	21,99\$
TZN541	Caractères noirs sur ruban bleu	1	21,99\$
TZNF41	Caractères noirs sur ruban violet	1	21,99\$
12 mm (1/2po)			
TZN631	Caractères noirs sur ruban jaune	1	17,99\$
TZN531	Caractères noirs sur ruban bleu	1	17,99\$
TZNF31	Caractères noirs sur ruban violet	1	17,99\$

Ruban transfert avec repassage

N° de stock	Description	Qté/Paquet	Prix
18 mm (3/4po)			
TZIY41	Caractères noirs	1	31,99\$

Ruban de sécurité

N° de stock	Description	Qté/Paquet	Prix
18 mm (3/4po)			
TZSE4	Caractères noirs sur ruban blanc	1	49,95\$

Ruban en tissu

N° de stock	Description	Qté/Paquet	Prix
12 mm (1/2po)			
TZFA3	Caractères bleus sur ruban blanc	1	34,95\$

Ensemble de tampon

N° de stock	Description	Qté/Paquet	Prix
24 mm (1po)	Espace Utilisable -13,5 × 65 mm		
SKLB	Ensemble de tampons GRAND FORMAT (Le porte-tampon+cassette de ruban)	1	54,95\$
SHLB	Le porte-tampon GRAND FORMAT	1	27,45\$
18 mm (3/4po)	Espace Utilisable -9 × 55 mm		
SKMB	Ensemble de tampons FORMAT MOYEN (Le porte-tampon+cassette de ruban)	1	49,95\$
SHMB	Le porte-tampon FORMAT MOYEN	1	24,95\$

Options

N° de stock	Description	Qté/Paquet	Prix
TZCL6	Cassette de nettoyage de tête d'impression	1	34,95\$

brother®

Printed in Japan
Imprimé au Japon
LA4484001Ⓐ