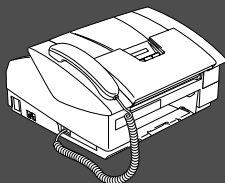
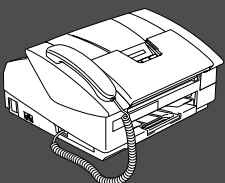


Vous devez configurer le matériel avant de pouvoir utiliser votre appareil. Veuillez lire ce "Guide de configuration rapide" pour les instructions de configuration adéquate.



Configuration de l'appareil







Configuration terminée!

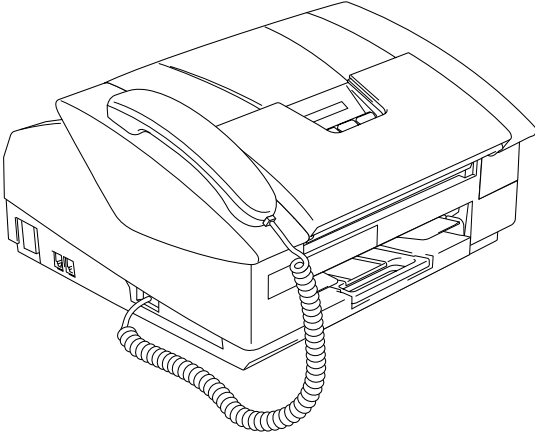
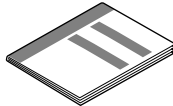
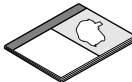


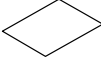
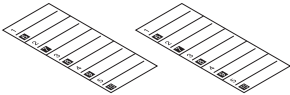
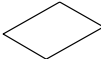
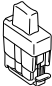



Pour trouver les meilleures solutions à vos problèmes ou questions, visitez le Centre de Solutions Brother,

<http://solutions.brother.com>

Conservez le "Guide de configuration rapide" et le Guide de l'utilisateur dans un lieu commode pour une consultation rapide et facile à tout moment.

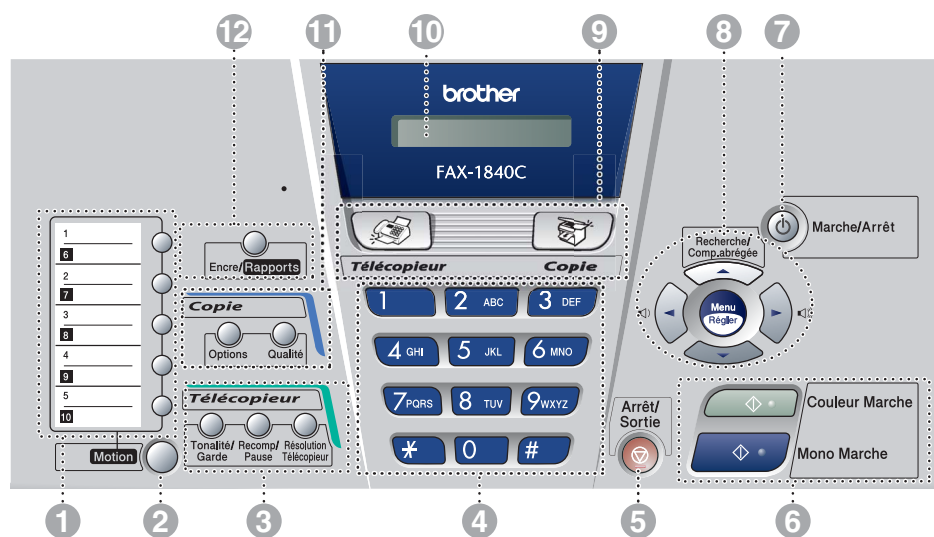
 Avertissement		 Astuce	 Guide de l'utilisateur
Signale les avertissements à observer afin d'éviter tout risque de blessure corporelle.	Signale les précautions à observer pour assurer une utilisation correcte et éviter toute détérioration de l'appareil.	Indique des remarques et des astuces utiles à se rappeler lors de l'utilisation de l'appareil.	Indique des références au Guide de l'utilisateur.

Contenu de l'emballage

		 Guide de configuration rapide	
		 Guide de l'utilisateur	
 Cordon pour la ligne téléphonique	 Combiné téléphonique	 Bon de commande des accessoires	
 Aide-mémoire monotouches		 Feuille de test (États-Unis seulement)	
 Noir (LC41BK)	 Magenta (LC41M)	 Jaune (LC41Y)	 Cyan (LC41C)
Cartouches d'encre			

Le contenu de l'emballage peut différer d'un pays à l'autre.
Conservez l'ensemble du carton et tout le matériel d'emballage.

Panneau de commande



1. Monotouches	5. Touche Arrêt/Sortie	9. Touches de mode
2. Motion	6. Touches Marche	10. Affichage à cristaux liquides (ACL)
3. Touches de télécopie et de téléphone	7. Touche Marche/Arrêt	11. Touches de photocopie
4. Clavier de composition	8. Touches de navigation	12. Touche Encre/Rapports



Pour connaître le fonctionnement du panneau de commande, reportez-vous à la section "Description du panneau de commande" au chapitre 1 du Guide de l'utilisateur.

Table des matières

Configuration de l'appareil

1. Retrait des éléments de protection	4
2. Installation du combiné	4
3. Chargement du papier	4
4. Installation des cordons téléphoniques et d'alimentation	5
5. Installation des cartouches d'encre	6
6. Contrôle de la qualité d'impression	8
7. Configuration de la date et de l'heure	9
8. Configuration de l'identifiant du poste	9
9. Sélection du mode de réception.....	10
10. Sélection de votre langue (Canada uniquement).....	10
11. Envoi du formulaire d'enregistrement du produit et de la feuille d'essai (États-Unis uniquement).....	11
12. Utilisation de FAX comme imprimante ou pour PC-FAX Envoi.....	11

Consommables de rechange

Cartouches d'encre	12
--------------------------	----

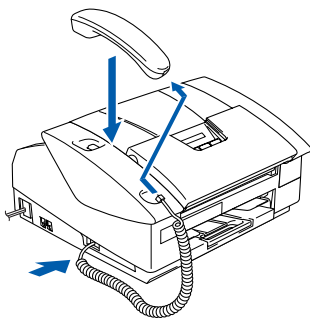
Configuration de l'appareil

1 Retrait des éléments de protection

- 1 Retirez le ruban et le papier de protection.

2 Installation du combiné

- 1 Reliez une extrémité du cordon en spirale au MFC et l'autre au combiné.

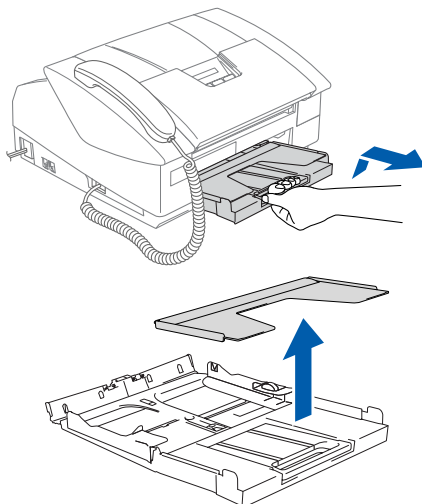


3 Chargement du papier



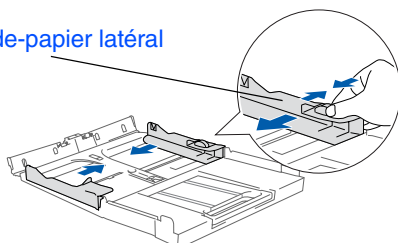
Vous pouvez charger jusqu'à 100 feuilles de 80 g/m².
Pour plus de détails, consultez la section "À propos du papier" au chapitre 1 du Guide de l'utilisateur.

- 1 Retirez le bac à papier complètement de l'appareil et enlevez le couvercle du bac.

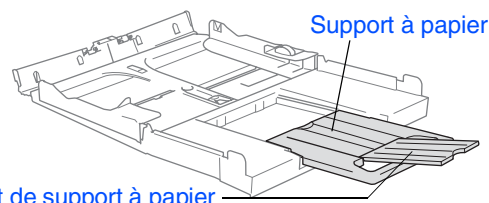


- 2 Appuyez sur le guide-papiers et faites-le glisser jusqu'à la position correspondant à la largeur du papier.

Guide-papier latéral

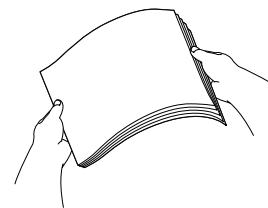


- 3 Retirez le support à papier et dépliez son rabat.

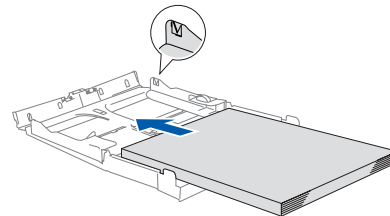


Utilisez le rabat de support à papier pour une feuille au format Lettre, Légal et A4.

- 4 Ventilez bien les feuilles pour éviter les bourrages et les mauvais entraînements du papier.

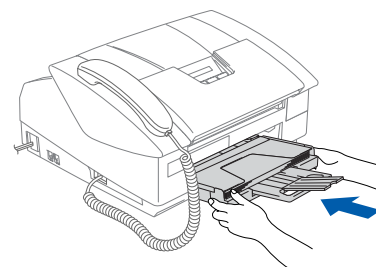


- 5 Sans forcer, insérez le papier dans le bac à papier avec le côté imprimé vers le bas et le haut de la page en premier. Vérifiez que le papier est bien à plat dans le bac et qu'il est en dessous du repère maximum.



- Assurez-vous que les guide-papier latéraux touchent les côtés du papier.
- Prenez soin de ne pas pousser le papier trop loin; il peut soulever à l'arrière du bac et entraîner des problèmes de l'alimentation papier.

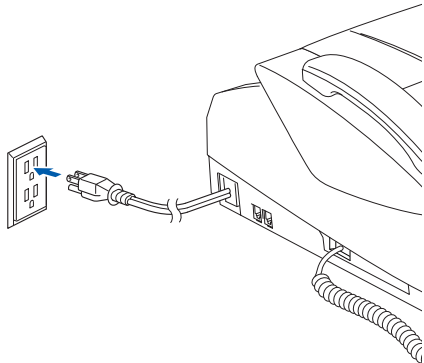
- 6 Remettez le couvercle du bac et poussez le bac à papier fermement dans l'appareil.



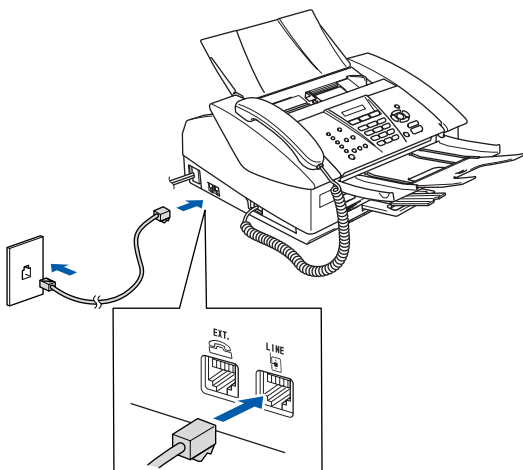
4

Installation des cordons téléphoniques et d'alimentation

1 Branchez le cordon d'alimentation.



2 Raccordez le cordon téléphonique. Branchez une extrémité du cordon téléphonique sur la prise de l'appareil identifié **LINE** et l'autre sur une prise murale modulaire.

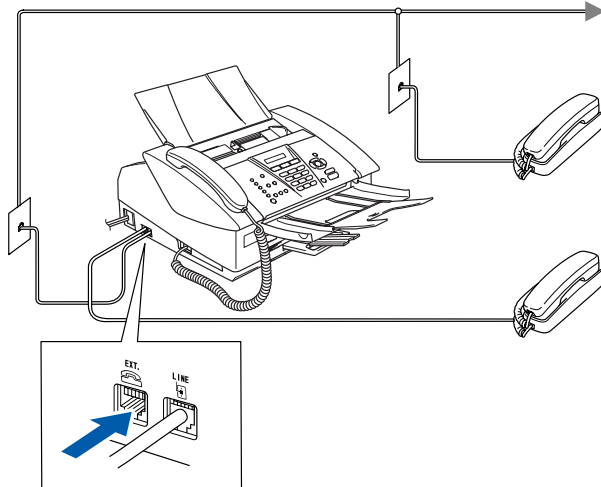


⚠ Avertissement

- L'appareil doit être branché à une prise mise à la terre.
- La mise de l'appareil à la terre étant assurée par la prise d'alimentation, laissez-le sous tension au moment de brancher le Télécopieur sur un cordon téléphonique pour vous protéger contre tout risque d'électrocution sur le réseau téléphonique.



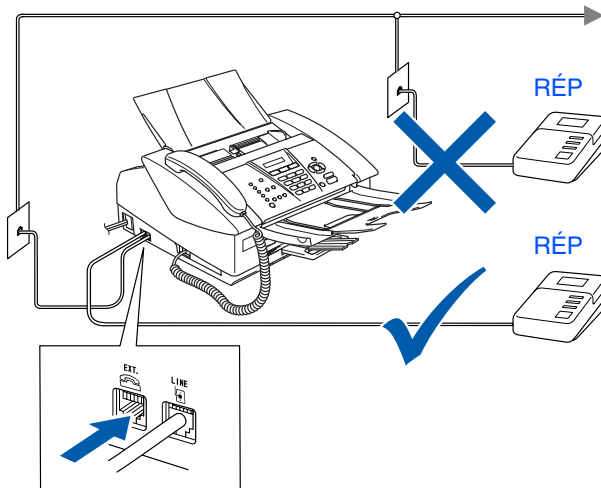
Si votre appareil partage une ligne téléphonique avec un téléphone externe, établissez le branchement comme illustré ci-dessous.



Si votre appareil partage une ligne téléphonique avec un répondeur téléphonique externe, établissez le branchement comme illustré ci-dessous.



Veillez régler le mode de réception sur "RÉP externe" si vous disposez d'un répondeur externe. Pour plus de détails, consultez "Branchement d'un périphérique externe à votre appareil" à l'Annexe du Guide de l'utilisateur.



Configuration de l'appareil

5 Installation des cartouches d'encre



Avertissement

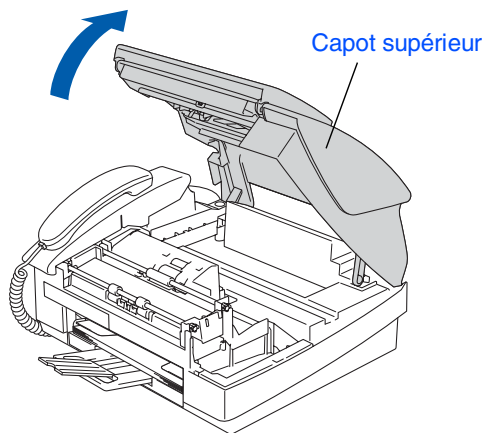
En cas de contact de l'encre avec les yeux, rincez immédiatement et abondamment à l'eau. En cas d'irritation, consultez un médecin.

- 1 Assurez-vous que l'appareil est sous tension.

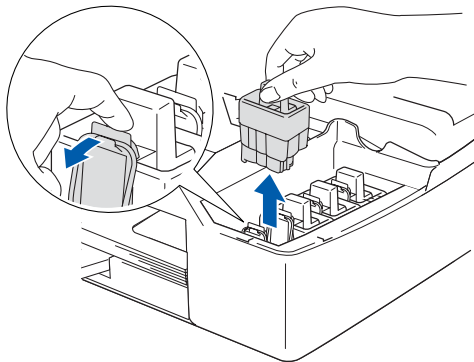
L'afficheur ACL indique:

Vérif cartouche

- 2 Ouvrez le capot supérieur.

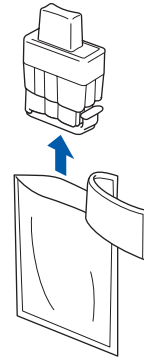


- 3 Retirez les éléments de protection.



Ne jetez pas les éléments de protection. Vous en aurez besoin lorsque vous devrez transporter l'appareil.

- 4 Retirez la cartouche d'encre.

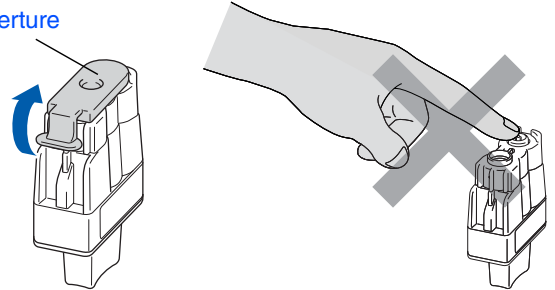


- 5 Enlevez avec précaution le capuchon inférieur.



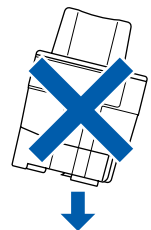
NE touchez PAS la zone indiquée sur l'illustration ci-dessus.

Ouverture

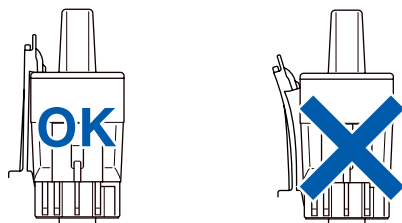
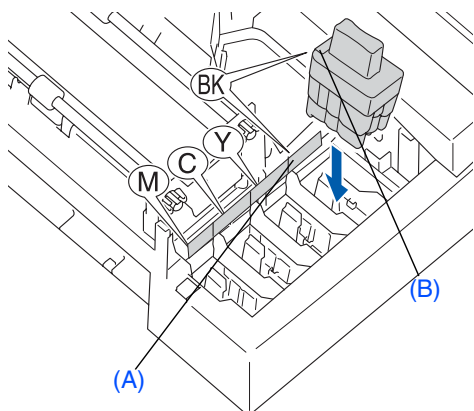


Si le couvercle de la cartouche s'enlève lorsque vous ouvrez l'emballage, la cartouche ne sera pas endommagée.

Conservez la cartouche d'encre en position verticale lorsque vous l'insérez dans la fente.



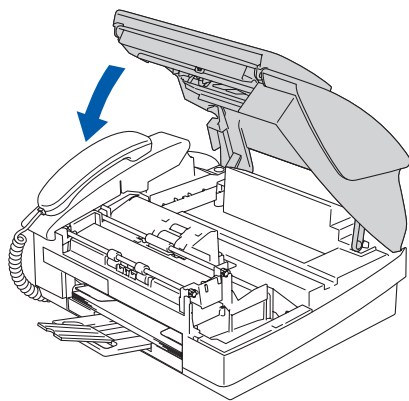
- 6 Appuyez sur la cartouche d'encre fermement jusqu'à ce que le crochet se casse au-dessus de lui, vérifiez que la couleur de fente (A) corresponde à la couleur de cartouche (B), comme indiqué sur le schéma ci-dessous.



- 7 Fermez le capot supérieur.

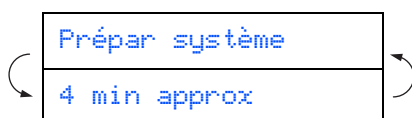


Si, une fois les cartouches d'encre installées, le message **Install.** apparaît à l'afficheur ACL, vérifiez que celles-ci sont bien mises en place.



L'appareil nettoiera le système de tube d'encre pour être utilisé pour la première fois. Ce processus de préparation ne se produira qu'une fois, lors de la première mise en place des cartouches d'encre. Le processus de nettoyage durera environ quatre minutes.

L'afficheur ACL indique:



- **NE retirez PAS** les cartouches d'encre si vous n'avez pas besoin de les remplacer. Sinon, vous risquez de réduire la quantité d'encre disponible. De plus, l'appareil ne pourra plus détecter la quantité d'encre restante.
- **NE secouez PAS** les cartouches d'encre. Si l'encre venait à éclabousser vos mains ou vos vêtements, lavez-les immédiatement avec du savon ou du détergent.
- **N'insérez ni NE retirez** les cartouches de façon répétée. Sinon, l'encre pourra couler de la cartouche.
- **Brother vous recommande vivement de ne pas recharger** les cartouches d'encre fournie avec l'appareil. **Brother vous conseillons également de remplacer** les cartouches d'encre uniquement par des cartouches de marque Brother. Si vous utilisez des cartouches rechargées ou des encres non compatibles, vous risquez d'endommager l'appareil et la qualité d'impression pourra de ne plus être satisfaisante. Les dégâts dus à l'utilisation d'une encre ou de cartouches d'encre d'un fabricant non agréé ne sont pas couverts par la garantie. Afin de protéger votre appareil et de garantir une qualité d'impression égale, remplacez toujours les cartouches d'encre épuisées par des cartouches d'encre de marque Brother.



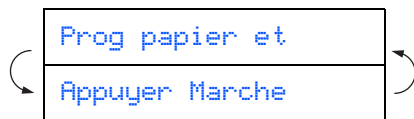
- Si vous installez une cartouche d'encre au mauvais emplacement, corrigez l'erreur et nettoyez la tête d'impression plusieurs fois avant d'effectuer une impression. (Voir "Nettoyage de la tête d'impression" au chapitre 12 Dépistage des pannes et entretien normal du Guide de l'utilisateur.)
- Après avoir ouvert une cartouche d'encre, installez-la dans l'appareil et utilisez-la dans les six mois qui suivent. Les cartouches d'encre non ouvertes doivent être utilisées avant leur date d'expiration figurant sur l'emballage.

Configuration de l'appareil

6

Contrôle de la qualité d'impression

- 1 Une fois le cycle de nettoyage terminé, l'afficheur ACL indique:

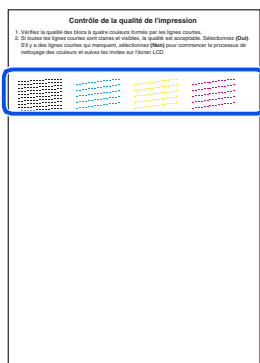


- 2 Assurez-vous que le papier est chargé dans le bac à papier.

Appuyez sur **Couleur Marche**.

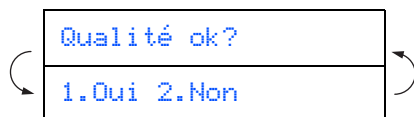
L'appareil commence à imprimer la FEUILLE DE CONTRÔLE DE LA QUALITÉ D'IMPRESSIION (seulement à l'occasion de l'installation initiale des cartouches d'encre).

- 3 Vérifiez la qualité des quatre blocs de couleur représentés par les courtes lignes imprimées sur la feuille. (NOIR/ CYAN/ JAUNE/ MAGENTA)



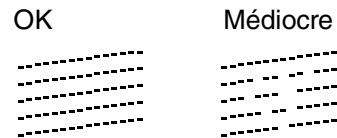
Évitez de toucher la surface imprimée du papier immédiatement après l'impression car il se peut que la surface ne soit pas tout à fait sèche et salisse vos doigts.

- 4 L'afficheur ACL indique:

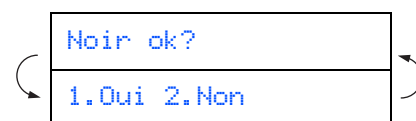


- 5 Si toutes les lignes sont claires et visibles, appuyez sur **1** sur le clavier de composition pour terminer le contrôle de la qualité. ---OU---

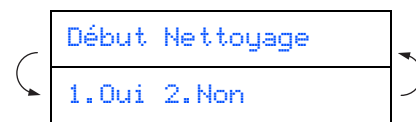
Si certaines lignes courtes sont manquantes, appuyez sur **2** sur le clavier de composition et passez à 6.



- 6 L'afficheur ACL vous demande si la qualité d'impression est satisfaisante pour le noir et la couleur. Appuyez sur **1** ou sur **2** sur le clavier de composition.



Après avoir sélectionné **1 (Oui)** ou **2 (Non)** pour le noir et la couleur, l'afficheur ACL indique:



Appuyez sur **1 (Oui)**, ensuite, l'appareil commence le nettoyage des couleurs.

Une fois l'impression terminée, appuyez sur **Couleur Marche**. L'appareil imprime à nouveau la FEUILLE DE CONTRÔLE DE LA QUALITÉ D'IMPRESSIION, après quoi il revient à l'étape 3.

7 Configuration de la date et de l'heure

- 1 Appuyez sur **Menu/Régler**.
- 2 Appuyez sur **0**.
- 3 Appuyez sur **2**.
- 4 Saisissez les deux derniers chiffres de l'année à l'aide du clavier de composition, puis appuyez sur **Menu/Régler**.

Année: 2004

(p. ex., entrez **0 4** pour l'année 2004.)

- 5 Saisissez les deux chiffres du mois à l'aide du clavier de composition, puis appuyez sur **Menu/Régler**.

Mois: 03

(p. ex., entrez **0 3** pour le mois de mars.)

- 6 Saisissez les deux chiffres du jour à l'aide du clavier de composition, puis appuyez sur **Menu/Régler**.

Jour: 01

(p. ex., entrez **0 1**.)

- 7 Saisissez l'heure au format 24 heures à l'aide du clavier de composition, puis appuyez sur **Menu/Régler**.

Heure: 15:25

(p. ex., entrez **1 5, 2 5** pour indiquer 3:25 de l'après-midi)

- 8 Appuyez sur **Arrêt/Sortie**.



Si vous voulez répéter l'entrée, appuyez sur **Arrêt/Sortie** pour recommencer à partir de l'étape 1.

8 Configuration de l'identifiant du poste

Vous pouvez enregistrer vos nom et numéro de télécopieur de sorte qu'ils soient imprimés sur toutes les pages de vos télécopies.


- 1 Appuyez sur **Menu/Régler**.
- 2 Appuyez sur **0**.
- 3 Appuyez sur **3**.
- 4 Entrez votre numéro de télécopieur, d'un maximum de 20 chiffres, à l'aide du clavier de composition. Ensuite, appuyez sur **Menu/Régler**.

Fax: _

- 5 Utilisez le clavier de composition pour entrer votre nom (max. 20 caractères), et appuyez sur **Menu/Régler**.

Nom: _



- Reportez-vous au tableau suivant pour la saisie de votre nom.
- Si vous devez entrer un caractère qui se trouve sur la même touche que le caractère précédemment entré, appuyez sur  pour déplacer le curseur vers la droite.

Appuyez sur la touche	Une fois	Deux fois	Trois fois	Quatre fois
2	A	B	C	2
3	D	E	F	3
4	G	H	I	4
5	J	K	L	5
6	M	N	O	6
7	P	Q	R	S
8	T	U	V	8
9	W	X	Y	Z



Pour plus de détails à ce sujet, reportez-vous à la section "Configuration de l'identifiant de poste" au chapitre 2 dans le Guide de l'utilisateur.

- 6 Appuyez sur **Arrêt/Sortie**.

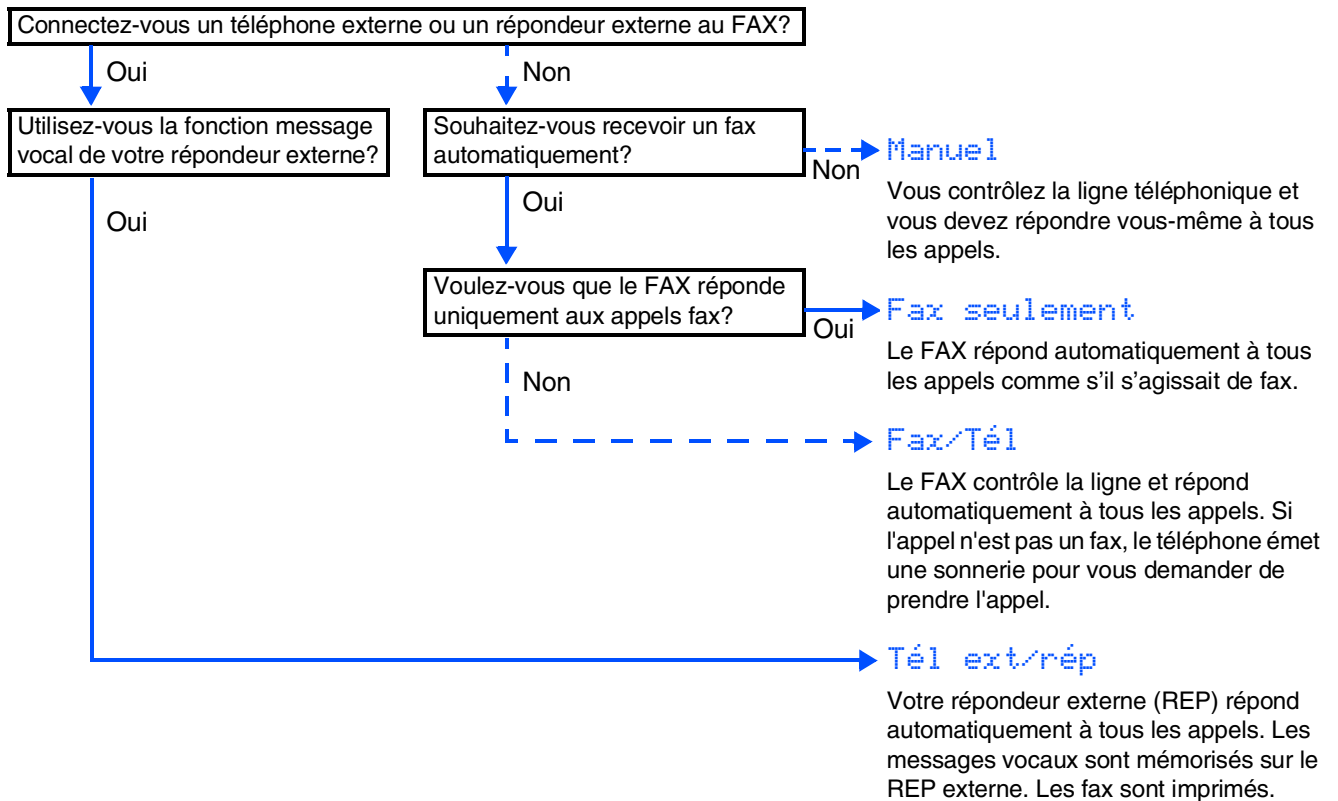


Si vous voulez répéter l'entrée, appuyez sur **Arrêt/Sortie** pour recommencer à partir de l'étape 1.

Configuration de l'appareil

9 Sélection du mode de réception

Il existe quatre modes de réception: **Fax seulement**, **Fax/Tél**, **Manuel** et **Tél ext/rép**.



- 1 Appuyez sur **Menu/Régler**.
- 2 Appuyez sur **0**.
- 3 Appuyez sur **1**.
- 4 Appuyez sur **▲** ou sur **▼** pour sélectionner le mode.
- 5 Appuyez sur **Menu/Régler**.
- 6 Appuyez sur **Arrêt/Sortie**.



Pour plus de détails, voir "Configuration de la réception" au chapitre 4 du guide de l'utilisateur.

10 Sélection de votre langue (Canada uniquement)

- 1 Appuyez sur **Menu/Régler**.
- 2 Appuyez sur **0**.
- 3 Appuyez sur **0**.
- 4 Sélectionnez votre langue (**anglais** ou **français**) en utilisant **▲** ou **▼**, puis appuyez sur **Menu/Régler**.

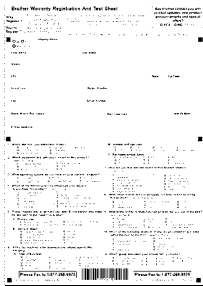
Langue: anglais

- 5 Appuyez sur **Arrêt/Sortie**.

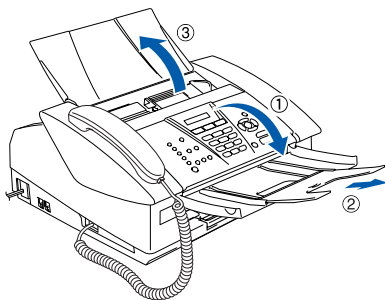
11

Envoi du formulaire d'enregistrement du produit et de la feuille d'essai (États-Unis uniquement)

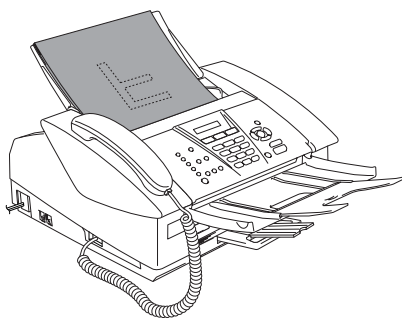
- 1 Remplissez le formulaire d'enregistrement du produit et la feuille d'essai.




- 2 Dépliez le bac à document (①) et tirez la rallonge (②) et puis dépliez le support de document (③).




- 3 Placez la feuille face imprimée en dessous dans le chargeur automatique de documents.




-  Assurez-vous que le voyant vert (Télécopieur) est bien allumé.

- 4 Entrez le numéro de télécopieur en service libre appel: 1-877-268-9575.

- 5 Appuyez sur **Mono Marche**.

-  Vous recevrez une télécopie de confirmation de votre enregistrement du produit.

-  Vous pouvez également enregistrer votre produit en ligne en visitant le site Web à <http://www.brother.com/registration>

12

Utilisation de FAX comme imprimante ou pour PC-FAX Envoi

Vous pouvez télécharger le pilote d'imprimante de Brother et le pilote du PC-FAX Envoi depuis le Centre de solutions Brother pour l'utilisation avec FAX-1840C.

Visitez-nous à :

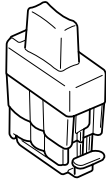
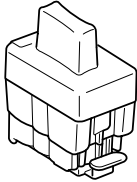
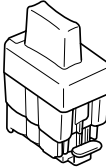
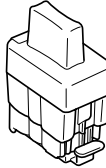
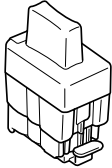
<http://solutions.brother.com>



- Téléchargez d'abord le pilote d'imprimante avant de raccorder l'appareil à votre ordinateur avec le câble USB.
- Il vous faut utiliser le câble approprié d'interface USB 2.0. Si vous ne le possédez pas, achetez un câble d'interface USB 2.0 dont la longueur ne dépasse pas 6 pi (2 mètres).
- Votre appareil est doté d'une interface de pleine vitesse USB 2.0. Cette interface est compatible avec USB 2.0 Hi-Speed; toutefois, le taux maximum de transfert de données sera de 12 Mbits/s. L'appareil peut aussi être branché à un ordinateur possédant une interface USB 1.1.

■ Consommables de rechange

Cartouches d'encre

Noir (Standard) LC41BK	Noir (Rendement élevé) LC41HYBK	Magenta LC41M	Jaune LC41Y	Cyan LC41C
				

Marques de commerce

Le logo Brother est une marque déposée de Brother Industries, Ltd.

Brother est une marque déposée de Brother Industries, Ltd.

© Copyright 2004 Brother Industries, Ltd. Tous droits réservés.

Tous les autres noms de marques et de produits cités dans ce guide sont des marques déposées de leurs sociétés respectives.

Avis de rédaction et de publication

Le présent guide décrivant le produit et ses fonctionnalités les plus récentes a été rédigé et publié sous la supervision de Brother Industries Ltd.

Le contenu du guide et les caractéristiques du produit peuvent faire l'objet de modification sans préavis.

La société Brother se réserve le droit d'apporter des modifications sans préavis aux caractéristiques et aux informations contenues dans les présentes. Elle ne saurait être tenue responsable de quelque dommage que ce soit (y compris des dommages consécutifs) résultant de la confiance accordée aux informations présentées, y compris, mais sans limitation, aux erreurs typographiques ou autre par rapport à la publication.

Ce produit est prévu pour une utilisation dans un environnement professionnel.

brother[®]



CAN-FRE
LF5713001①