

Guía de seguridad del producto

MFC-J4410DW/J4510DW/J4610DW

Uso de la documentación

Lea este folleto antes de proceder al uso del equipo o de realizar cualquier tarea de mantenimiento. Si no se siguen estas instrucciones, puede aumentar el riesgo de daños personales o materiales, entre los que se incluyen incendios, descargas eléctricas, quemaduras o asfixia.

Lea las instrucciones en su totalidad. Téngalas a mano para consultarlas cuando sea necesario.

Símbolos y convenciones utilizados en la documentación

Los siguientes símbolos y convenciones se utilizan en toda la documentación.

ADVERTENCIA

ADVERTENCIA indica una situación potencialmente peligrosa que, si no se evita, puede provocar la muerte o lesiones graves.

AVISO

AVISO indica una situación potencialmente peligrosa que, si no se evita, puede provocar lesiones leves o moderadas.

IMPORTANTE

IMPORTANTE indica una situación potencialmente peligrosa que, si no se evita, puede provocar daños materiales o que el producto deje de funcionar.

NOTA

Las NOTAs indican cómo responder ante situaciones que puedan presentarse o dan consejos sobre cómo se desarrolla la operación con otras funciones.



Los iconos de prohibición indican acciones que no se deben realizar.



Este icono indica que no se pueden utilizar aerosoles inflamables.



Este icono indica que no se pueden utilizar disolventes orgánicos, como alcohol y líquidos.



Los iconos de peligro por descarga eléctrica le advierten de la posibilidad de sufrir una descarga eléctrica.



Los iconos de peligro de incendio le advierten de la posibilidad de que se origine un incendio.

Negrita La tipografía en negrita identifica los números del teclado de marcado del panel táctil (Touchpanel) y los botones en la pantalla de la computadora.

Cursiva La tipografía en cursiva tiene por objeto destacar puntos importantes o derivarle a un tema afín.

`Courier New` El texto en Courier New identifica los mensajes que aparecen en la pantalla LCD del equipo.

Siga todas las advertencias e instrucciones indicadas en el equipo.

NOTA

Las ilustraciones de esta guía se refieren al modelo MFC-J4510DW.

Compilación y publicación

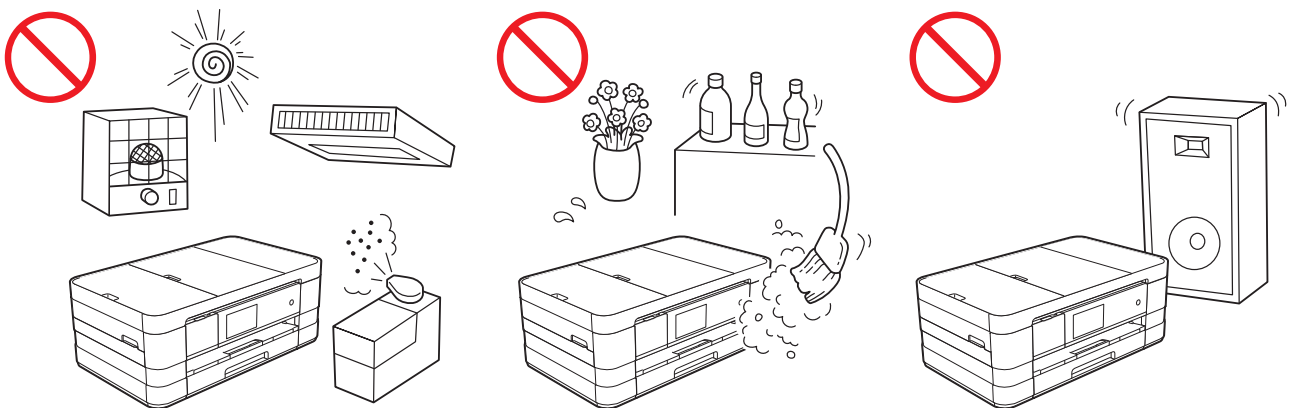
Este manual ha sido compilado y publicado bajo la supervisión de Brother Industries, Ltd. y contiene información referente a las descripciones de los productos más recientes y a sus especificaciones.

El contenido de este manual y las especificaciones descritas sobre este producto están sujetos a cambios sin previo aviso.

Brother se reserva el derecho de modificar sin previo aviso las especificaciones y materiales aquí contenidos y no asumirá responsabilidad alguna por daños de ninguna índole (daños indirectos incluidos) producidos al basarse en el material presentado incluyendo, entre otros, los errores tipográficos y de otra naturaleza contenidos en la publicación.

Elegir el lugar de instalación

Sitúe el equipo sobre una superficie plana, nivelada y estable que no esté expuesta a vibraciones ni a golpes como, por ejemplo, un escritorio. Instale el equipo cerca de una toma de teléfono de pared y una toma de corriente CA estándar. Elija un lugar en el que la temperatura se mantenga entre 50 °F y 95 °F (10 °C y 35 °C) y la humedad se encuentre entre el 20% y el 80% (sin condensación).



ADVERTENCIA



NO exponga el equipo a la luz solar directa, a un calor excesivo, llamas, gases corrosivos o salados, a la humedad ni al polvo. NO instale el equipo sobre una alfombra o una alfombrilla, ya que esto lo expondrá al polvo y podría haber riesgo de descarga eléctrica o incendio. También podría verse dañado el equipo y/o dejar de funcionar.



NO instale el equipo cerca de calefactores, aparatos de aire acondicionado, ventiladores eléctricos, refrigeradores o agua. Si lo hace, podría haber riesgo de cortocircuito o incendio en caso de que el equipo entre en contacto con el agua (incluida la condensación provocada por aparatos de calefacción, aire acondicionado o ventilación).



NO coloque el equipo cerca de productos químicos ni en un lugar en el que se puedan derramar sobre él. Si algún producto químico entra en contacto con el equipo, puede que exista riesgo de incendio o de descarga eléctrica. En concreto, disolventes orgánicos o ciertos líquidos como el benceno, disolvente de pintura, quitaesmalte o desodorizante, puede que fundan o disuelvan la cubierta de plástico o los cables, lo que podría hacer que exista riesgo de incendio o de descarga eléctrica. Estos u otros productos químicos también pueden provocar que el equipo no funcione correctamente o que pierda el color.



NO instale el equipo en lugares en los que alguna ranura u orificio de este pueda obstruirse o bloquearse. Estas ranuras y orificios sirven para ventilar el equipo. Bloquear la ventilación del equipo podría hacer que exista riesgo de sobrecalentamiento y/o fuego. En su lugar:

- Instale el equipo en una superficie sólida, nunca sobre una cama, sofá, alfombrilla ni en otras superficies mullidas.
 - No coloque el equipo en una instalación “empotrada” a menos que se proporcione una ventilación adecuada.
-

En el embalaje del equipo se utilizan bolsas de plástico. Las bolsas de plástico no son un juguete. Para evitar el riesgo de asfixia, mantenga estas bolsas fuera del alcance de bebés y niños, y deséchelas de la forma correcta.

AVISO

No instale el equipo en una zona de paso frecuente. Si debe colocarlo en una zona de paso frecuente, asegúrese de que el equipo se encuentre en una ubicación segura donde no pueda caerse accidentalmente, lo que, además de poder causarle lesiones, podría dañar gravemente el equipo.

Asegúrese de que los cables y los cordones conectados al equipo estén bien instalados, de manera que las personas no se tropiecen con ellos.

NO instale el equipo en un carro, mesa o expositor que sea inestable o esté inclinado, ni tampoco en una superficie que esté inclinada o sesgada. El equipo es pesado y podría caerse, causándole lesiones a usted y daños graves al equipo.

IMPORTANTE

- NO instale el equipo cerca de dispositivos que contengan imanes o generen campos magnéticos. Si lo hace, puede interferir en el correcto funcionamiento del producto causando problemas en la calidad de la impresión.
 - NO instale el equipo junto a fuentes de interferencias, como altavoces o bases de teléfonos inalámbricos que no sean de la marca Brother. Si lo hace, podría interferir en el funcionamiento de los componentes electrónicos del equipo.
 - NO incline el equipo una vez instalados los cartuchos de tinta. De lo contrario, podría derramarse la tinta y podrían producirse daños internos en el equipo.
 - NO conecte el equipo a una toma de corriente de CA controlada por interruptores de pared o temporizadores automáticos. La interrupción de la alimentación eléctrica puede borrar la información existente en la memoria del equipo y los ciclos repetitivos de alimentación pueden dañar el equipo.
-

Para utilizar el equipo de modo seguro

⚠️ ADVERTENCIA

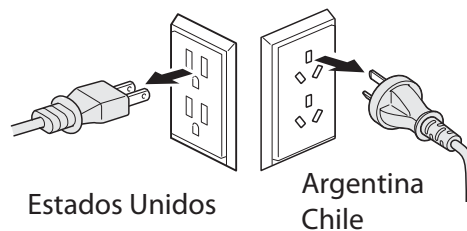
⚡ ⚠️ PELIGROS POR DESCARGA ELÉCTRICA

Si no sigue las advertencias de esta sección, puede exponerse a un riesgo de descarga eléctrica. Podría además provocar un cortocircuito, lo que podría ocasionar riesgo de incendio.



El equipo contiene en su interior electrodos de alta tensión. Antes de acceder al interior del equipo, incluso para tareas de mantenimiento rutinario como la limpieza, asegúrese de haber desenchufado del equipo el cable de alimentación de la toma de corriente de CA, así como todos los cables telefónicos (RJ-11) (solo modelos MFC) o cables de Ethernet (RJ-45) (solo modelos de red).

NO introduzca objetos de ningún tipo a través de las ranuras u orificios de la carcasa del equipo, ya que podrían entrar en contacto con puntos de voltaje peligrosos o provocar un cortocircuito en alguna pieza.



NO manipule el enchufe con las manos mojadas.



Asegúrese siempre de que la clavija esté totalmente introducida.



NO continúe utilizando el equipo si se ha caído o si la carcasa está dañada. En su lugar, desenchufe el equipo de la toma de corriente y póngase en contacto inmediatamente con el personal del servicio técnico autorizado de Brother.



Si entra agua, cualquier otro tipo de líquido o algún objeto de metal en el equipo, desenchúfelo inmediatamente de la toma de corriente de CA y póngase en contacto con el personal del servicio técnico autorizado de Brother.



NO conecte el equipo a una fuente de alimentación de CC ni a un inversor. Si no está seguro del tipo de alimentación eléctrica que tiene, póngase en contacto con un electricista cualificado.



Seguridad del cable de alimentación:

- NO tire por la mitad del cable de alimentación de CA; en tal caso, podría arrancar el cable del enchufe. Si esto ocurriese, podría sufrir una descarga eléctrica.
 - NO permita que haya ningún objeto apoyado sobre el cable de alimentación.
 - NO instale el equipo en un lugar en el que alguien pueda pisar el cable.
 - NO instale el equipo de forma que el cable se estire o se tense, ya que podría dañarse o desgastarse.
 - NO utilice el equipo ni manipule el cable si este último está dañado o desgastado. Si se dispone a desenchufar el equipo, NO toque la parte dañada o desgastada.
 - Brother recomienda encarecidamente que NO utilice ningún tipo de cable alargador.
-



Este equipo debe conectarse a una fuente de alimentación de CA con una toma de tierra adyacente dentro del margen indicado en la etiqueta de voltaje. (Solo países latinoamericanos).



Este equipo está equipado con un enchufe de 3 polos con toma de tierra. Este enchufe solo podrá conectarse a una toma de corriente con toma de tierra. Se trata de una función de seguridad. Si no puede conectar el enchufe a la toma de corriente, solicite a un electricista que sustituya la toma obsoleta. NO ignore la finalidad del enchufe de toma de tierra. (Solo países latinoamericanos).



NO utilice este producto durante una tormenta eléctrica.



(Solo modelos MFC)

No toque nunca los cables o terminales telefónicos que no estén aislados, a no ser que la línea telefónica se haya desenchufado de la toma de la pared. Nunca instale cables telefónicos durante tormentas eléctricas. Nunca instale una toma de teléfono de pared en un lugar húmedo.

PELIGROS DE INCENDIO

Si no sigue las advertencias de esta sección, puede exponerse a un riesgo de incendio.



NO utilice sustancias inflamables, aerosoles o líquidos/disolventes orgánicos que contengan alcohol o amoníaco para limpiar el equipo por dentro o por fuera. Si lo hace, puede exponerse a un riesgo de descarga eléctrica o incendio.



NO utilice el equipo cerca de polvo combustible.

Para usuarios con marcapasos

Este equipo genera un campo magnético de poca intensidad. Si siente que algo le sucede a su marcapasos cuando se encuentra cerca del equipo, aléjese y consulte a su médico inmediatamente.

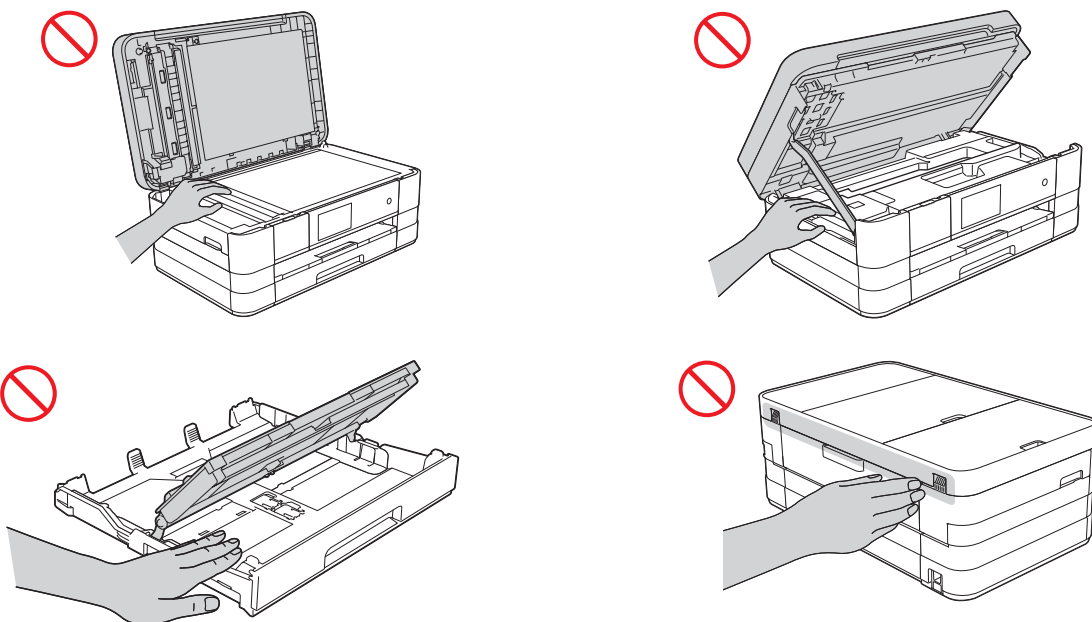
⚠ AVISO

NO se siente sobre el equipo ni se suba a él, ni lo utilice para algún propósito distinto del que fue creado.

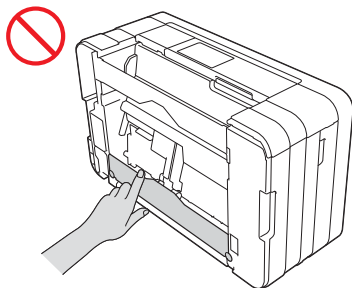
Si el equipo se calienta, desprende humo o genera olores fuertes, desenchúfelo inmediatamente de la toma de corriente de CA. Llame al servicio de atención al cliente de Brother.

Espera hasta que todas las páginas hayan salido del interior del equipo antes de recogerlas. Si no lo hace, podría dañarse los dedos pillándose los con un rodillo.

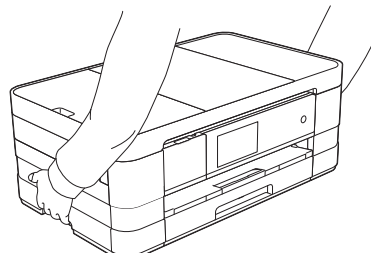
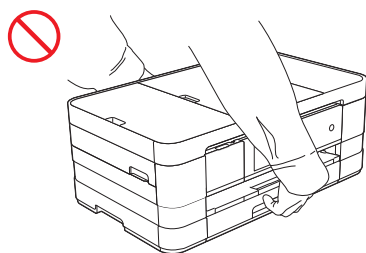
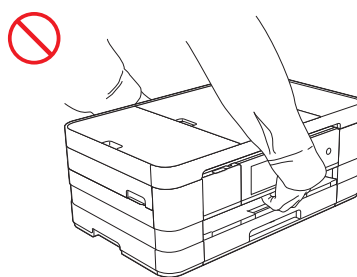
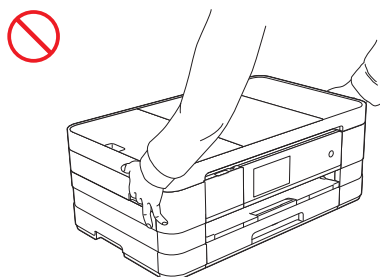
NO coloque las manos en el borde del equipo. Si lo hace, podría pillarse los dedos y lesionarse.



NO toque el área que aparece sombreada en la ilustración. Si lo hace, podría cortarse los dedos con el borde del equipo.



NO traslade el equipo sujetándolo por la cubierta del escáner, por la cubierta para el desatasco de papel, por la cubierta de la ranura de alimentación manual ni por el panel de control. Si lo hace, se le podría resbalar el equipo de las manos. Traslade el equipo colocando las manos en los agarres en forma de hendidura que se encuentran a cada lado del equipo.



No despegue el número de serie ni las etiquetas con instrucciones fijadas en el equipo.

IMPORTANTE

- La interrupción de la alimentación eléctrica puede borrar la información existente en la memoria del equipo.
 - NO coloque objetos encima del equipo.
 - (Solo modelos MFC)
NO coloque nada delante del equipo que pueda bloquear la recepción de faxes. NO coloque ningún objeto en la trayectoria de los faxes por recibir.
 - Si el equipo no funciona con normalidad cuando se están siguiendo las instrucciones de uso, ajuste solo los controles que se indican en las instrucciones de uso. El ajuste incorrecto de otros controles puede dañar el equipo o exponerlo a ondas electromagnéticas, lo que probablemente hará necesario que se tengan que realizar reparaciones importantes por parte de un técnico cualificado para que restablezca el funcionamiento normal del equipo.
 - Un cambio notable en el funcionamiento del equipo puede ser la indicación de que hay que repararlo.
 - NO toque la pantalla táctil inmediatamente después de enchufar el cable de alimentación o de encender el equipo. Esto podría provocar un error.
-

Instrucciones de seguridad importantes

NO intente reparar el equipo usted mismo, ya que al abrir o al quitar las cubiertas puede exponerse a puntos de voltaje peligrosos y a otros riesgos; además puede que la garantía quede anulada. Encargue la reparación a un centro de servicio técnico autorizado de Brother. Si desea saber la ubicación del centro de servicio técnico autorizado de Brother más cercano, llame al siguiente número:

En EE. UU.: 1-877-BROTHER (1-877-276-8437)

En Canadá: 1-877-BROTHER

Regulación

ADVERTENCIA

Cuando utilice el teléfono, deberán seguirse siempre las precauciones básicas de seguridad para reducir el riesgo de que se produzcan incendios, descargas eléctricas o lesiones en las personas. Entre estas precauciones se incluyen las siguientes:

- NO utilice este equipo cerca del agua, por ejemplo, cerca de una bañera, un lavabo, un fregadero o una lavadora, sobre una superficie mojada o cerca de una piscina.
- Evite utilizar este producto durante una tormenta eléctrica. Podría exponerse a un posible riesgo de descarga eléctrica.
- NO utilice este producto para informar de una fuga de gas si se encuentra cerca del lugar en el que se ha producido dicha fuga.
- Utilice exclusivamente el cable de alimentación incluido con el equipo. (solo países latinoamericanos)



(solo modelos MFC)

Para reducir el riesgo de que se produzcan incendios, descargas eléctricas o lesiones en las personas:

- Utilice únicamente un cable de línea de comunicación telefónica n.º 26 AWG o superior.

Este equipo debe instalarse cerca de una toma de corriente de CA a la que se pueda acceder fácilmente. En caso de emergencia, deberá desenchufar el cable de alimentación de la toma de corriente de CA para desconectar completamente la alimentación.

Teléfono estándar y notificaciones de la FCC (solo modelos MFC)

Estas notificaciones están vigentes únicamente en los modelos vendidos y utilizados en Estados Unidos.

Al programar números de emergencia o realizar llamadas de prueba a números de emergencia:

- Permanezca al teléfono y explique brevemente al operador el motivo de la llamada antes de colgar.
- Realice estas actividades fuera de las horas punta, como, por ejemplo, por la mañana temprano o a última hora de la tarde.

Este equipo cumple con la Parte 68 de las reglas de la FCC, así como con los requisitos exigidos por la ACTA. En la parte posterior de este equipo hay una etiqueta que contiene, entre otra información, un identificador del producto en formato de EE. UU.: AAAEQ##TXXXX. Si se solicita, se debe proporcionar este número a la compañía telefónica.

Puede conectar con seguridad este equipo a la línea telefónica por medio de una clavija modular estándar, USOC RJ11C.

El enchufe y el conector utilizados para conectar este equipo al cableado y a la red telefónica de las instalaciones deben cumplir con la Parte 68 de las reglas aplicables de la FCC, así como con los requisitos exigidos por la ACTA.

Con este producto se proporcionan un cable de teléfono y un enchufe modular que cumplen la normativa. El equipo se ha diseñado para conectarse a una clavija modular compatible que también cumpla con la normativa. Consulte las instrucciones de instalación para obtener información detallada.

El REN (número de equivalencia de llamada) se utiliza para determinar el número de dispositivos que se pueden conectar a una línea telefónica. Un REN excesivo en una línea telefónica puede dar lugar a que los dispositivos no suenen al recibir una llamada. En la mayoría de las áreas, la suma de los REN no debe exceder la cantidad de cinco (5,0). Para estar seguro del número de dispositivos que se pueden conectar a la línea telefónica, de acuerdo con lo determinado por los REN totales, póngase en contacto con la compañía telefónica local. En el caso de los productos aprobados después del 23 de julio de 2001, el REN para tales productos forma parte del identificador del producto en formato de EE. UU.: AAAEQ##TXXXX. Los dígitos representados mediante ## son el REN sin la coma decimal (por ejemplo, 06 es un REN de 0,6). En el caso de los productos anteriores, el REN se muestra por separado en la etiqueta.

Si este equipo provoca daños en la red telefónica, la compañía telefónica le notificará con anticipación que podría ser necesaria una suspensión temporal del servicio. Sin embargo, si la notificación previa no es factible, la compañía telefónica se lo notificará al cliente lo antes posible. Además, se le informará de su derecho a interponer una demanda en la FCC si lo considera necesario.

La compañía telefónica puede realizar cambios en sus instalaciones, equipos, operaciones o procedimientos que podrían afectar al funcionamiento del equipo. En tal caso, la compañía telefónica se lo notificará con anticipación para que pueda realizar las modificaciones necesarias para mantener el servicio ininterrumpido.

Si surge algún problema con este equipo, póngase en contacto con el Servicio de atención al cliente de Brother para obtener información sobre la reparación o la garantía. (Consulte *Números de Brother* en la *Guía básica del usuario*). Si este equipo está provocando daños en la red telefónica, la compañía telefónica puede solicitar la desconexión del equipo hasta que se resuelva el problema.

La conexión a un servicio de línea compartida está sujeta a tarifas estatales. Póngase en contacto con la comisión de utilidad pública del estado, la comisión de servicio público o la comisión de la compañía para obtener más información.

Si en su hogar dispone de un dispositivo de alarma con cable conectado a la línea telefónica, asegúrese de que la instalación de este equipo no desactiva el dispositivo de alarma. Si desea realizar alguna consulta acerca de qué desactivará el dispositivo de alarma, llame a la compañía telefónica o a un instalador cualificado.

Si no puede solucionar un problema con su equipo, llame el Servicio de atención al cliente de Brother. (Consulte *Números de Brother* en la *Guía básica del usuario*).

ADVERTENCIA



Para evitar el riesgo de que se produzca una descarga eléctrica, desconecte siempre todos los cables de la toma de la pared antes de reparar, modificar o instalar el equipo.

IMPORTANTE

- Este equipo no se puede utilizar en líneas de teléfono público de la compañía telefónica o conectadas a líneas compartidas.
- Brother no puede aceptar ninguna responsabilidad financiera ni de otro tipo que pueda resultar del uso de esta información, incluidos los daños directos, especiales o indirectos. Mediante este documento no se extiende ni se concede garantía alguna.
- Se ha verificado que este equipo cumple con las normas de la FCC, que se aplican únicamente en EE. UU.

Declaración de conformidad de la Comisión Federal de Comunicaciones (FCC) (solo EE. UU.)

Parte responsable: Brother International Corporation
100 Somerset Corporate Boulevard
Bridgewater, NJ 08807-0911 EE. UU.
TEL: (908) 704-1700

declara que los productos

Nombre de los productos: MFC-J4410DW/J4510DW/J4610DW

cumplen con la Parte 15 de la normativa de la FCC. El funcionamiento está sujeto a las dos condiciones siguientes:

(1) Este dispositivo no debe causar interferencias dañinas y (2) este dispositivo debe aceptar cualquier interferencia recibida, incluidas las interferencias que puedan causar un funcionamiento no deseado.

Este equipo ha sido probado y cumple con los límites para dispositivos digitales de Clase B, de conformidad con la Parte 15 de la normativa de la FCC. Estos límites están diseñados para proporcionar una protección razonable contra interferencias dañinas en una instalación residencial. Este equipo genera, utiliza y puede irradiar energía de radiofrecuencia, y si no se instala y se utiliza según las instrucciones, puede causar interferencias dañinas en las comunicaciones por radio. Sin embargo, no se garantiza que no se vayan a producir interferencias en una instalación particular. Si este equipo causa interferencias dañinas en la recepción de radio o televisión, lo que puede determinarse apagando y encendiendo el equipo, el usuario puede tratar de corregirlas, llevando a cabo una o varias de las siguientes acciones:

- Vuelva a orientar o colocar la antena receptora.
- Aumente la separación entre el equipo y el receptor.
- Conecte el equipo a una toma de corriente en un circuito diferente al que esté conectado el receptor.
- Para obtener ayuda, póngase en contacto con el distribuidor o con un técnico especializado en radio o televisión.
- Este transmisor no debe ubicarse o funcionar conjuntamente con otra antena o transmisor.

IMPORTANTE

- Los cambios o modificaciones que Brother Industries, Ltd. no haya autorizado expresamente podrían anular la autoridad del usuario para utilizar el equipo.
 - Es necesario hacer uso de un cable específico de interfaz con protección para garantizar el cumplimiento de los límites de los dispositivos digitales de Clase B.
-

Declaración de conformidad de Industry Canada (solo Canadá)

Este aparato digital de Clase B cumple con la norma ICES-003 de Canadá.

Cet appareil numérique de la classe B est conforme à la norme NMB-003 du Canada.

El funcionamiento está sujeto a las dos condiciones siguientes:

(1) este dispositivo no debe causar interferencias y (2) este dispositivo debe aceptar cualquier interferencia, incluidas las interferencias que puedan causar el funcionamiento no deseado de este dispositivo.

L'utilisation de ce dispositif est autorisée seulement aux conditions suivantes:

(1) il ne doit pas produire de brouillage et (2) l'utilisateur du dispositif doit être prêt à accepter tout brouillage radioélectrique reçu, même si ce brouillage est susceptible de compromettre le fonctionnement du dispositif.

LIMITACIONES DE ACCESORIOS DEL EQUIPO (solo Canadá) (solo modelos MFC)

AVISO

Este producto cumple las especificaciones técnicas aplicables de Industry Canada.

Le présent matériel est conforme aux spécifications techniques applicables d'Industrie Canada.

AVISO

El número de equivalencia de llamada es una indicación del número máximo de dispositivos que se pueden conectar a una interfaz de teléfono. La terminación en una interfaz puede constar de cualquier combinación de dispositivos sujetos solo al requisito de que la suma de los REN (número de equivalencia de llamada) no exceda la cantidad de cinco.

L'indice d'équivalence de la sonnerie (IES) sert à indiquer le nombre maximal de terminaux qui peuvent être raccordés à une interface téléphonique. La terminaison d'une interface peut consister en une combinaison quelconque de dispositifs, à la seule condition que la somme d'indices d'équivalence de la sonnerie de tous les dispositifs n'excède pas 5.

Para uso exclusivo en EE. UU. y Canadá

Estos equipos están pensados para su uso exclusivo en EE. UU. y Canadá. No podemos recomendar el uso de los mismos en otros países puesto que esto supondría una infracción de las normativas de las telecomunicaciones (solo modelos MFC) de dicho país y puede que los requisitos de alimentación del equipo no sean compatibles con los de otros países. El uso de los modelos para EE. UU. o Canadá fuera de estos países se realiza bajo la responsabilidad del usuario y puede suponer la anulación de la garantía.

Conexión LAN (Solo modelos de red)

IMPORTANTE

NO conecte el equipo a una conexión LAN que esté sujeta a sobretensiones.

Declaración de conformidad con International ENERGY STAR®

La finalidad del programa internacional de ENERGY STAR® es promover el desarrollo y la popularización de equipos que utilicen eficientemente los recursos energéticos.

Como empresa asociada a ENERGY STAR®, Brother Industries, Ltd. ha determinado que este producto cumple las especificaciones de ENERGY STAR® relativas a la eficiencia energética.



Marcas comerciales

El logotipo de Brother es una marca comercial registrada de Brother Industries, Ltd.

Brother es una marca comercial de Brother Industries, Ltd.

Microsoft, Windows, Windows Vista, Windows Server, Outlook e Internet Explorer son marcas comerciales registradas o marcas comerciales de Microsoft Corporation en Estados Unidos y/o en otros países.

Apple, Macintosh, Mac OS, Safari, iPad, iPhone y iPod touch son marcas comerciales de Apple Inc., registradas en EE. UU. y en otros países.

AirPrint es una marca comercial de Apple Inc.

Adobe, Illustrator y Photoshop son marcas comerciales registradas o marcas comerciales de Adobe Systems Incorporated en Estados Unidos y/o en otros países.

Nuance, el logotipo de Nuance, PaperPort y ScanSoft son marcas comerciales o marcas comerciales registradas de Nuance Communications, Inc. o sus filiales en Estados Unidos y/o en otros países.

PowerPC es una marca comercial registrada de IBM en Estados Unidos y/o en otros países.

Memory Stick PRO Duo, Memory Stick Duo, MagicGate, Memory Stick Micro y M2 son marcas comerciales de Sony Corporation.

SDHC Logo es una marca comercial de SD-3C, LLC.

AOSS es una marca comercial de Buffalo Inc.

Wi-Fi, Wi-Fi Alliance, Wi-Fi Protected Access (WPA) y el logotipo de Wi-Fi Protected Setup son marcas comerciales registradas de Wi-Fi Alliance.

Wi-Fi Direct, Wi-Fi Protected Setup y Wi-Fi Protected Access 2 (WPA2) son marcas comerciales de Wi-Fi Alliance.

FaceFilter Studio es una marca comercial de Reallusion, Inc.

FLICKR es una marca comercial de Yahoo! Inc.

Google, Google Cloud Print, Google Docs y Picasa son marcas comerciales de Google, Inc. El uso de estas marcas comerciales está sujeto a las autorizaciones de Google.

UNIX es una marca comercial registrada de The Open Group en Estados Unidos y en otros países.

Linux es una marca comercial registrada de Linus Torvalds en Estados Unidos y en otros países.

Corel y CorelDRAW son marcas comerciales o marcas comerciales registradas de Corel Corporation y/o sus filiales en Canadá, Estados Unidos y/o en otros países.

Todas las empresas cuyos programas de software se mencionan en el presente manual cuentan con un Acuerdo de Licencia de Software específico para sus programas patentados.

Cualquier nombre comercial y nombre de producto de las compañías que aparecen en los productos de Brother, documentos relacionados y otros materiales, son marcas comerciales o marcas comerciales registradas de las respectivas compañías.

Observaciones sobre la licencia de código abierto

Este producto incluye software de código abierto.

Para consultar las observaciones sobre la licencia de código abierto, vaya a la sección de descargas de manuales en la página de inicio correspondiente a su modelo en Brother Solutions Center <http://solutions.brother.com/>.

Copyright y licencia

©2012 Brother Industries, Ltd. Todos los derechos reservados.

Este producto incluye software desarrollado por los siguientes proveedores:

©1983-1998 PACIFIC SOFTWARES, INC. TODOS LOS DERECHOS RESERVADOS.

©2008 Devicescape Software, Inc. Todos los derechos reservados.

Este producto incluye software "KASAGO TCP/IP" desarrollado por ZUKEN ELMIC, Inc.

Otra información

FlashFX[®] es una marca registrada de Datalight, Inc.

FlashFX[®] Copyright 1998-2010 Datalight, Inc.

Oficina Estadounidense de Patentes 5,860,082/6,260,156

FlashFX[®] Pro[™] es una marca registrada de Datalight, Inc.

Reliance[™] es una marca registrada de Datalight, Inc.

Datalight[®] es una marca registrada de Datalight, Inc.

Copyright 1989-2010 Datalight, Inc. Todos los derechos reservados

Limitaciones legales para la realización de copias

Las reproducciones en color de determinados documentos son ilegales y pueden conllevar responsabilidades penales o civiles. La siguiente lista pretende ser más una guía que una relación exhaustiva de los documentos cuya reproducción está prohibida. En caso de duda, sugerimos que consulte a la autoridad o asesor que proceda con respecto al documento en particular.

A continuación se enumera una lista de documentos emitidos por el gobierno de Estados Unidos/Canadá, o cualquiera de los organismos oficiales, estados, territorios o provincias cuya copia está prohibida:

- Divisas
- Bonos u otros certificados de deuda
- Certificados de depósito
- Sellos fiscales (con o sin matasellos)
- Documentación relacionada con el servicio militar obligatorio
- Pasaportes
- Sellos de correos de Estados Unidos o Canadá (con o sin matasellos)
- Cupones para alimentos
- Documentación de inmigración
- Cheques o borradores emitidos por organismos oficiales
- Placas o insignias de identificación
- Licencias de conducción de vehículos de motor y certificados de propiedad de los mismos, de acuerdo con determinadas leyes provinciales o estatales

La copia de obras protegidas puede estar regulada por las leyes federales, estatales o locales. Para obtener más información, consulte a la autoridad o asesor que proceda.

brother®



www.brotherearth.com